



高雄市政府衛生局

Department of health, Kaohsiung City Government

高雄市登革熱研究中心

Center for Dengue Research Kaohsiung City

登革熱

2024

快訊

第25期

- 01 疫情統計
- 02 隱藏期週報
- 03 病媒蚊密度預警分析
- 04 防登革熱日



1 疫情統計

2024年登革熱疫情監測統計截至6月22日 (第25週)，台灣總計通報病例為23,134例，陽性病例計274例，本土個案計166例，境外移入病例計108例。高雄市總計通報病例為17,501例，陽性病例計149例，本土個案計137例，境外移入病例計12例。

國際疫情方面，巴西迄今累計病例數逾753萬例，巴拉圭逾19萬多例，印度逾9萬多例，印尼逾8萬多例，民眾如前往流行地區應做好防蚊措施，提高警覺。

2024年登革熱疫情分析統計表-國內及本市

	2024年迄今通報病例	陽性病例						
		上週24週 (0609-0615)		本週第25週 (0616-0622)		2024年累計 (0101-0622)		
		本土	境外	本土	境外	本土	境外	合計
台灣	23,134	1	6	0	3	166	108	274
高雄市	17,501	1	1	0	0	137	12	149

2024年登革熱疫情分析統計表-國際疫情

國別	報告數	國別	報告數	國別	報告數
巴西	7,530,000	馬來西亞	64,823	泰國	14,365
巴拉圭	190,000	哥倫比亞	50,000	柬埔寨	11,824
印度	94,198	秘魯	31,364	新加坡	8,640
印尼	88,593	越南	27,992	緬甸	7,835
菲律賓	85,692	斯里蘭卡	26,851		

高雄市登革熱通報隱藏期統計資訊



2 隱藏期週報

高雄市登革熱通報隱藏期統計結果截6月22日，總計通報人數為1031人，無判二採個案，無本土確診個案，無境外確診個案。

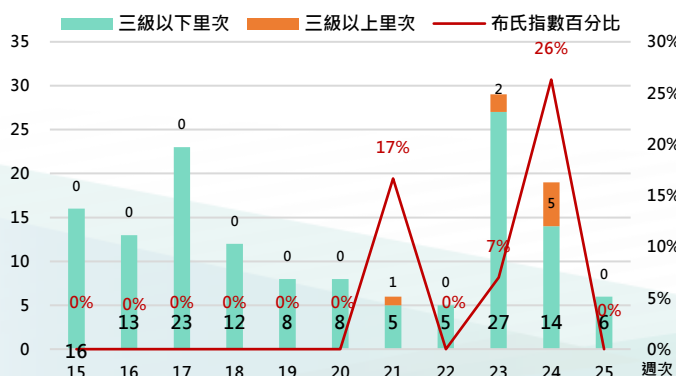
從登革熱通報個案資料得知上週隱藏期平均為1.29天，本(25)週隱藏期平均為1.37天，以隱藏期週平均值做為比較基準，兩週相比，本(25)週與上週略微上升，如右圖所示。

日期	6/16	6/17	6/18	6/19	6/20	6/21	6/22
通報數(人)	114	149	175	164	152	156	121
判二採數(人)	0	0	0	0	0	0	0
確診數(人)	0	0	0	0	0	0	0
平均隱藏期	1.42	1.55	1.45	1.48	1.32	1.37	0.97
隱藏期最長/最短	9/0	10/0	13/0	14/0	9/0	8/0	5/0

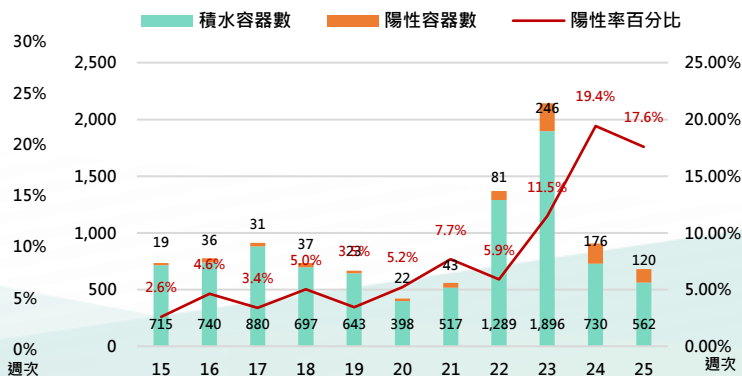
病媒蚊密度預警分析 3

病媒調查是監控社區病媒蚊密度方法，高雄市定期進行社區例行性病媒蚊監測，以瞭解各行政區及各里別病媒蚊數量變動狀況，並針對陽性處立即因地制宜執行各項的防治工作。下圖右為高雄市陽性容器數調查結果(2024年第25週)，截至6月23日共查獲積水容器562處，其中有120處已孳生病媒蚊幼蟲。

2024年高雄市病媒密度調查趨勢圖



2024年高雄市病媒密度調查容器陽性率趨勢圖



4 防登革熱日

【防登革熱日】每週三依「分區、分級、分眾」進行動員



高雄市防登革熱日動員成果截至6月22日(如下表所示)，民眾請定期巡視並清除居家戶內外及周遭環境的孳生源，澈底滅絕登革熱病媒蚊孳生，防止登革熱疫情之發生。

高雄市【防登革熱日】動員成果表(以下為本年度第25週動員成果)

區別	動員人數	執行成果紀錄				區別	動員人數	執行成果紀錄			
		清除容器數(個)	清除積水容器數(個)	清除髒亂點(處)	疑似陽性點(處)			清除容器數(個)	清除積水容器數(個)	清除髒亂點(處)	疑似陽性點(處)
三民區	2,069	2,113	903	42	0	岡山區	166	523	413	14	2
楠梓區	1,415	2,061	1,271	71	0	燕巢區	128	122	84	2	3
鳳山區	1,084	4,802	2,353	237	1	湖內區	126	295	116	2	1
前鎮區	626	1,669	506	79	0	大樹區	125	190	103	26	0
左營區	538	1,304	401	36	0	美濃區	108	136	95	5	1
苓雅區	458	1,215	368	39	0	鳥松區	106	477	191	5	1
鼓山區	427	601	239	36	0	路竹區	104	243	114	3	0
旗津區	333	715	333	16	0	內門區	88	134	21	4	0
新興區	332	714	331	14	0	永安區	87	79	32	2	1
小港區	250	1928	872	129	1	田寮區	69	115	82	3	0
鹽埕區	181	421	174	15	1	六龜區	66	126	86	7	0
前金區	176	363	193	12	0	大社區	58	447	152	2	0
林園區	401	636	189	48	0	茄萣區	54	292	153	0	0
彌陀區	285	253	116	6	0	阿蓮區	51	215	104	2	0
旗山區	284	304	101	2	1	杉林區	32	128	30	2	0
仁武區	222	521	233	10	2	梓官區	30	161	152	0	0
大寮區	220	1,230	643	58	1	甲仙區	21	52	36	0	0
橋頭區	181	503	202	29	4						
週次	動員人數	清除容器數		清除積水容器數	清除髒亂點	疑似陽性點					
第25週	10,901	25,088		11,392	958	20					

【小編的話】新一波登革熱病毒入侵社區籲請加強警戒

今年入夏首波登革熱群聚疫情，是新一波病毒入侵社區所造成，且近期降雨導致社區病媒蚊密度攀升2倍，故市府防疫團隊於6月20日上午舉辦「鳳山區7里聯合環境大掃蕩，進行環境整頓及容器減量工作。(以下係113年6月17日至21日鳳山區熱點里別-市場稽查統計結果)

籲請居住或近兩週曾進出鳳山區疫情警戒範圍內者，如出現發燒、頭痛、後眼窩痛、肌肉關節痛、出疹等任一疑似登革熱症狀，請儘速就醫驗快篩，並告知醫師相關活動史，也請醫師務必加強詢問TOCC加強通報。

