



高雄市政府衛生局

Department of health, Kaohsiung City Government

高雄市登革熱研究中心

Center for Dengue Research Kaohsiung City

登革熱

2024

快訊

第18期

- 01 疫情統計
- 02 隱藏期週報
- 03 病媒蚊密度預警分析
- 04 防登革熱日



1 疫情統計

2024年登革熱疫情監測統計截至5月4日(第18週)，台灣總計通報病例為15,127例，陽性病例計239例，本土個案計164例，境外移入病例計75例。高雄市總計通報病例為11,910例，陽性病例計143例，本土個案計135例，境外移入病例計8例。

國際疫情方面，巴西迄今累計病例數逾296萬例，巴拉圭逾19萬多例，印度逾9萬多例，菲律賓逾8萬多例，民眾如前往流行地區應做好防蚊措施，提高警覺。

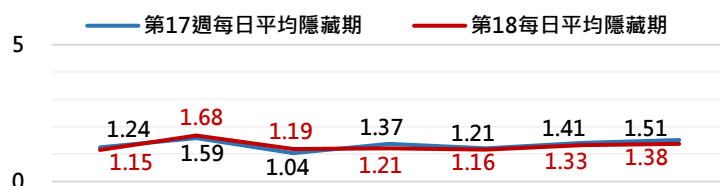
2024年登革熱疫情分析統計表-國內及本市

2024年迄今通報病例	陽性病例							
	上週第17週(0421-0427)		本週第18週(0428-0504)		2024年累計(0101-0504)			
	本土	境外	本土	境外	本土	境外	合計	
台灣	15,127	1	10	1	6	164	75	239
高雄市	11,910	1	2	1	1	135	8	143

2024年登革熱疫情分析統計表-國際疫情

國別	報告數	國別	報告數	國別	報告數
巴西	2,960,000	印尼	60,296	泰國	14,365
巴拉圭	190,000	哥倫比亞	50,000	寮國	13,248
印度	94,198	秘魯	31,364	柬埔寨	11,824
菲律賓	85,692	斯里蘭卡	23,345	緬甸	7,835
馬來西亞	76,511	越南	16,000		

高雄市登革熱通報隱藏期統計資訊



日期	4/28	4/29	4/30	5/1	5/2	5/3	5/4
通報數(人)	76	101	126	116	104	112	104
判二採數(人)	0	0	0	0	0	0	0
確診數(人)	0	0	1(境外)	0	0	1	0
平均隱藏期	1.15	1.68	1.19	1.21	1.16	1.33	1.38
隱藏期最長/最短	8/0	14/0	16/0	6/0	10/0	8/0	15/0

2 隱藏期週報

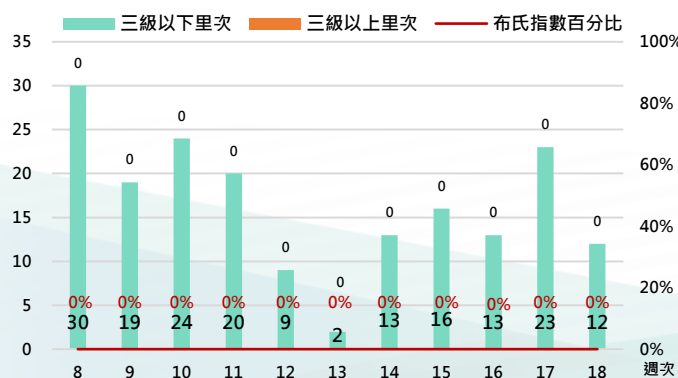
高雄市登革熱通報隱藏期統計結果截至5月4日，總計通報人數為739人，無判二採個案，本土確診個案計1例，境外個案計1例。

從登革熱通報個案資料得知上週隱藏期平均為1.34天，本(18)週隱藏期平均為1.3天，以隱藏期週平均值做為比較基準，兩週相比，本(18)週比上週略為下降，如右圖所示。

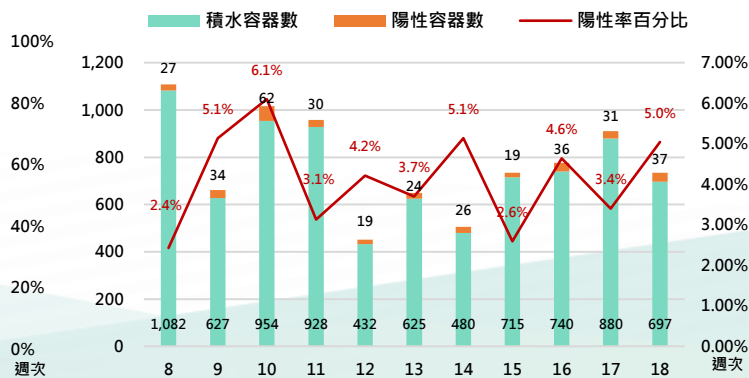
3 病媒蚊密度預警分析

病媒調查是監控社區病媒蚊密度方法，高雄市定期進行社區例行性病媒蚊監測，以瞭解各行政區及各里別病媒蚊數量變動狀況，並針對陽性處立即因地制宜執行各項的防治工作。下圖右為高雄市陽性容器數調查結果(2024年第18週)，截至5月5日共查獲積水容器697處，其中有37處已孳生病媒蚊幼蟲。

2024年高雄市病媒密度調查趨勢圖



2024年高雄市病媒密度調查容器陽性率趨勢圖



4 防登革熱日

【防登革熱日】每週三依「分區、分級、分眾」進行動員



高雄市防登革熱日動員成果截至5月4日（如下表所示），民眾請定期巡視並清除居家戶內外及周遭環境的孳生源，澈底滅絕登革熱病媒蚊孳生，防止登革熱疫情之發生。

高雄市【防登革熱日】動員成果表（以下為本年度第18週動員成果）

區別	動員人數	執行成果紀錄				區別	動員人數	執行成果紀錄			
		清除容器數(個)	清除積水容器數(個)	清除髒亂點(處)	疑似陽性點(處)			清除容器數(個)	清除積水容器數(個)	清除髒亂點(處)	疑似陽性點(處)
三民區	1,409	1,759	805	72	0	大寮區	204	1210	608	42	0
楠梓區	1,365	1,933	795	65	0	湖內區	186	521	293	2	0
鳳山區	1,077	2,626	1,435	56	0	美濃區	158	349	158	23	0
前鎮區	636	1,997	632	85	0	路竹區	153	499	273	5	0
左營區	565	1,185	378	40	0	燕巢區	132	97	70	0	0
苓雅區	518	1,722	582	55	0	大樹區	96	189	99	2	0
小港區	467	1,878	828	141	0	永安區	88	126	67	2	0
鼓山區	429	569	212	33	0	內門區	86	103	32	0	0
新興區	321	686	288	12	0	鳥松區	85	252	101	3	0
旗津區	320	680	277	15	0	田寮區	84	92	43	5	0
鹽埕區	201	428	242	10	0	大社區	73	429	186	3	0
前金區	150	353	221	16	0	阿蓮區	61	168	64	2	0
林園區	372	889	272	60	0	六龜區	36	70	70	0	0
岡山區	317	328	285	12	2	梓官區	30	131	138	0	2
旗山區	273	292	108	3	2	茄萣區	29	268	117	0	0
仁武區	250	325	160	4	1	杉林區	22	48	7	0	0
彌陀區	240	178	36	5	0	甲仙區	20	52	45	1	0
橋頭區	207	203	106	6	0						
週次	動員人數	清除容器數		清除積水容器數	清除髒亂點	疑似陽性點					
第18週	10,660	22,635		10,033	780	7					

【小編的話】請國際移工仲介公司及管理人員全力做好登革熱防範

本次新增境外移入個案，曾到人力仲介辦公室簽署文件，防疫人員於該辦公室內查獲陽性花器，且個案自登革熱高風險國家入境，又在孳生病媒蚊的環境活動，不啻提高境外移入風險，衛生局提醒國際移工仲介公司及管理人員，落實環境巡檢及做好防蚊措施，並針對有疑似症狀國際移工協助立即就醫及早診斷。（以下係113年4月29日至5月4日稽查統計結果）

籲請市民如出現發燒、頭痛、後眼窩痛、肌肉關節痛等疑似症狀時，儘速前往本市546家登革熱整合式醫療合約院所(<https://gov.tw/146>)就醫，告知醫師旅遊史及活動史，並請醫師落實詢問TOCC，適時使用登革熱NS1快篩試劑輔助診斷，避免社區爆發登革熱風險，維持優質健康品質。

