



高雄市政府衛生局

Department of health, Kaohsiung City Government

高雄市登革熱研究中心

Center for Dengue Research Kaohsiung City

登革熱

2024

# 快訊

第16期

- 01 疫情統計
- 02 隱藏期週報
- 03 病媒蚊密度預警分析
- 04 防登革熱日



# 1 疫情統計

2024年登革熱疫情監測統計截至4月20日（第16週），台灣總計通報病例為13,215例，陽性病例計221例，本土個案計162例，境外移入病例計59例。高雄市總計通報病例為10,525例，陽性病例計138例，本土個案計133例，境外移入病例計5例。

國際疫情方面，巴西迄今累計病例數逾296萬例，巴拉圭逾19萬多例，印度逾9萬多例，菲律賓逾8萬多例，民眾如前往流行地區應做好防蚊措施，提高警覺。

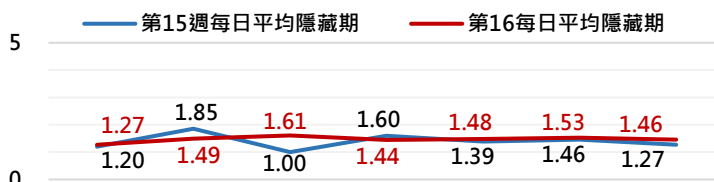
2024年登革熱疫情分析統計表-國內及本市

	2024年迄今通報病例	陽性病例						
		上週第15週 (0407-0413)		本週第16週 (0414-0420)		2024年累計 (0101-0420)		
		本土	境外	本土	境外	本土	境外	合計
台灣	13,215	2	7	7	9	162	59	221
高雄市	10,525	2	1	7	1	133	5	138

2024年登革熱疫情分析統計表-國際疫情

國別	報告數	國別	報告數	國別	報告數
巴西	2,960,000	越南	75,795	泰國	14,365
巴拉圭	190,000	印尼	60,296	寮國	13,248
印度	94,198	哥倫比亞	50,000	柬埔寨	11,824
菲律賓	85,692	秘魯	31,364	緬甸	7,835
馬來西亞	76,511	斯里蘭卡	23,345		

高雄市登革熱通報隱藏期統計資訊



# 2 隱藏期週報

高雄市登革熱通報隱藏期統計結果截至4月20日，總計通報人數為692人，無判二採個案，本土確診個案計7例，境外個案計1例。

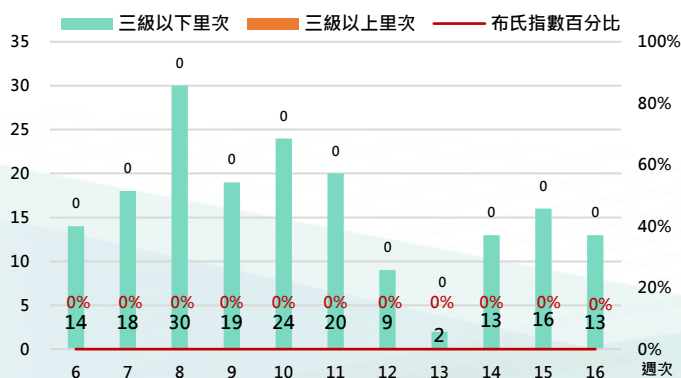
從登革熱通報個案資料得知上週隱藏期平均為1.4天，本（16）週隱藏期平均為1.47天，以隱藏期週平均值做為比較基準，兩週相比，本（7）週比上週略為上升，如右圖所示。

日期	4/14	4/15	4/16	4/17	4/18	4/19	4/20
通報數(人)	66	89	123	117	87	123	87
判二採數(人)	0	0	0	0	0	0	0
確診數(人)	1(境外)	0	0	0	0	4	3
平均隱藏期	1.27	1.49	1.61	1.44	1.48	1.53	1.46
隱藏期最長/最短	8/0	16/0	14/0	16/0	15/0	20/0	8/0

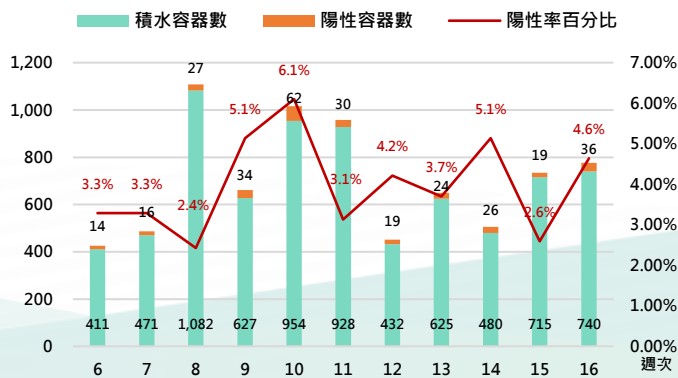
# 病媒蚊密度預警分析 3

病媒調查是監控社區病媒蚊密度方法，高雄市定期進行社區例行性病媒蚊監測，以瞭解各行政區及各里別病媒蚊數量變動狀況，並針對陽性處立即因地制宜執行各項的防治工作。下圖右為高雄市陽性容器數調查結果（2024年第16週），截至4月21日共查獲積水容器740處，其中有36處已孳生病媒蚊幼蟲。

2024年高雄市病媒密度調查趨勢圖



2024年高雄市病媒密度調查容器陽性率趨勢圖



# 4 防登革熱日

【防登革熱日】每週三依「分區、分級、分眾」進行動員



高雄市防登革熱日動員成果截至4月20日(如下表所示)，民眾請定期巡視並清除居家戶內外及周遭環境的孳生源，澈底滅絕登革熱病媒蚊孳生，防止登革熱疫情之發生。

高雄市【防登革熱日】動員成果表(以下為本年度第16週動員成果)

區別	動員人數	執行成果紀錄				區別	動員人數	執行成果紀錄			
		清除容器數(個)	清除積水容器數(個)	清除髒亂點(處)	疑似陽性點(處)			清除容器數(個)	清除積水容器數(個)	清除髒亂點(處)	疑似陽性點(處)
鳳山區	1,290	2,222	798	39	0	橋頭區	195	186	86	8	0
三民區	1,123	2,015	702	45	0	燕巢區	161	92	60	1	0
楠梓區	1,094	1,373	418	39	0	湖內區	153	267	119	2	0
前鎮區	708	1,948	475	101	0	美濃區	136	136	59	3	0
左營區	562	1,192	347	35	0	田寮區	86	84	31	4	0
苓雅區	512	1,053	253	37	0	大樹區	80	135	59	0	0
鼓山區	483	541	207	34	0	烏松區	75	159	74	3	0
小港區	350	1,336	611	105	0	大社區	59	302	127	2	0
新興區	343	668	278	11	0	六龜區	55	106	65	6	0
旗津區	330	660	275	13	0	內門區	55	74	9	0	0
鹽埕區	204	416	230	12	0	阿蓮區	44	124	28	3	0
前金區	125	343	160	15	0	路竹區	40	154	95	0	0
林園區	601	929	277	61	0	梓官區	32	101	118	0	0
旗山區	288	288	91	1	2	永安區	29	44	10	0	0
彌陀區	240	201	19	7	0	甲仙區	23	79	30	0	0
仁武區	224	348	168	1	0	杉林區	22	39	3	0	0
岡山區	223	224	171	8	0	茄萣區	14	65	44	2	0
大寮區	200	1,213	575	42	0						
週次	動員人數	清除容器數		清除積水容器數	清除髒亂點	疑似陽性點					
第16週	10,159	19,117		7,072	640	2					

## 【小編的話】落實社區住家容器減量、清除登革熱孳生源刻不容緩

受到極端氣候影響東南亞疫情較往年嚴峻，加上暖冬氣候，本市去年本土登革熱3,145例，境外移入39例；今(113)年截至4月22日，本土登革熱133例，其中左營、苓雅區發生家庭群聚案件。(以下係113年4月15日至18日菜園登革熱病媒蚊密度稽查統計結果)

衛生局提醒，今年南部呈現暖冬狀態，缺乏持續低溫，病媒蚊持續活躍。近一週氣溫更飆升至32度且將降雨，蚊蟲更加快速生長，籲請民眾提高警覺防範積水養蚊，容器減量，積極配合防疫政策以清零為防治目標。

