



高雄市政府衛生局

Department of health, Kaohsiung City Government

高雄市登革熱研究中心

Center for Dengue Research Kaohsiung City

登革熱

2024

# 快訊

第11期

- 01 疫情統計
- 02 隱藏期週報
- 03 病媒蚊密度預警分析
- 04 防登革熱日



# 1 疫情統計

2024年登革熱疫情監測統計截至3月16日(第11週)，台灣總計通報病例為9,353例，陽性病例計184例，本土個案計150例，境外移入病例計34例。高雄市總計通報病例為7,553例，陽性病例計123例，本土個案計121例，境外移入病例計2例。

國際疫情方面，巴西迄今累計病例數逾117萬例，印度逾9萬多例，菲律賓逾8萬多例，民眾如前往流行地區應做好防蚊措施，提高警覺。

2024年登革熱疫情分析統計表-國內及本市

2024年迄今通報病例	陽性病例							
	上週第10週(0303-0309)		本週第11週(0310-0316)		2024年累計(0101-0316)			
	本土	境外	本土	境外	本土	境外	合計	
台灣	9,353	2	7	1	2	150	34	184
高雄市	7,553	2	0	1	0	121	2	123

2024年登革熱疫情分析統計表-國際疫情

國別	報告數	國別	報告數	國別	報告數
巴西	1,176,670	巴拉圭	71,497	印尼	16,000
印度	94,198	泰國	65,552	柬埔寨	11,824
菲律賓	85,692	哥倫比亞	50,000	寮國	13,248
馬來西亞	76,511	秘魯	31,364	新加坡	4,153
越南	75,795	斯里蘭卡	18,255		

# 2 隱藏期週報

高雄市登革熱通報隱藏期統計結果截至3月16日，總計通報人數為507人，無判二採個案，確診個案本土計1例，無境外個案。

從登革熱通報個案資料得知上週隱藏期平均為1.4天，本(11)週隱藏期平均為1.49天，以隱藏期週平均值做為比較基準，兩週相比，本(11)週比上週略為上升，如右圖所示。

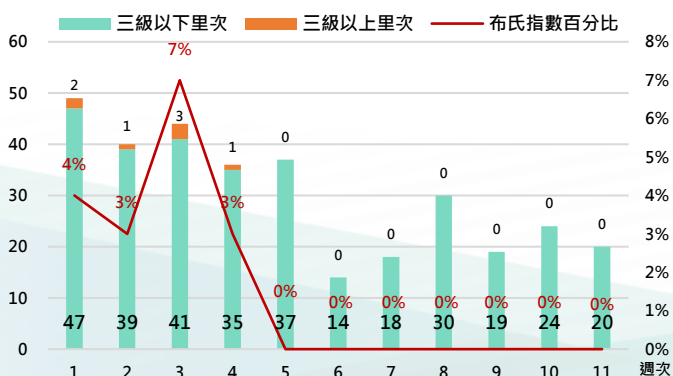
高雄市登革熱通報隱藏期統計資訊



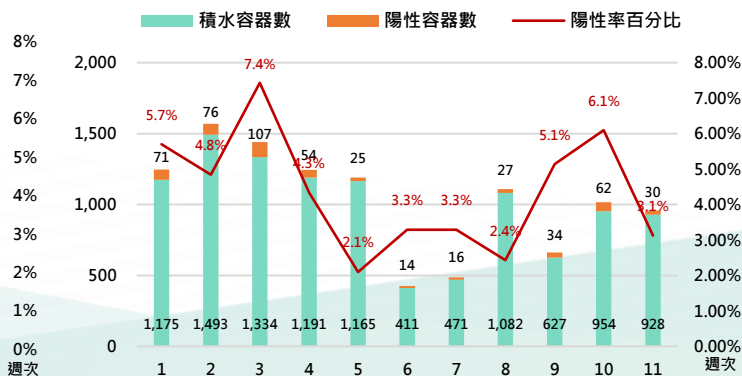
# 病媒蚊密度預警分析 3

病媒調查是監控社區病媒蚊密度方法，高雄市定期進行社區例行性病媒蚊監測，以瞭解各行政區及各里別病媒蚊數量變動狀況，並針對陽性處立即因地制宜執行各項的防治工作。下圖右為高雄市陽性容器數調查結果(2024年第11週)，截至3月17日共查獲積水容器928處，其中有30處已孳生病媒蚊幼蟲。

2024年高雄市病媒密度調查趨勢圖



2024年高雄市病媒密度調查容器陽性率趨勢圖



# 4 防登革熱日

【防登革熱日】每週三依「分區、分級、分眾」進行動員



高雄市防登革熱日動員成果截至3月16日(如下表所示)，民眾請定期巡視並清除居家戶內外及周遭環境的孳生源，澈底滅絕登革熱病媒蚊孳生，防止登革熱疫情之發生。

高雄市【防登革熱日】動員成果表(以下為本年度第11週動員成果)

區別	動員人數	執行成果紀錄				區別	動員人數	執行成果紀錄			
		清除容器數(個)	清除積水容器數(個)	清除髒亂點(處)	疑似陽性點(處)			清除容器數(個)	清除積水容器數(個)	清除髒亂點(處)	疑似陽性點(處)
鳳山區	1,214	2,131	822	44	0	大寮區	151	913	599	43	0
三民區	1,203	2,011	753	31	0	美濃區	126	287	120	25	0
楠梓區	1,143	1,337	479	35	0	燕巢區	111	95	46	1	0
前鎮區	621	1,507	481	90	0	六龜區	99	177	161	7	0
左營區	527	1,143	386	36	0	內門區	93	116	8	6	0
鼓山區	509	584	227	40	0	烏松區	86	184	70	2	0
苓雅區	501	1,053	316	38	0	路竹區	86	244	160	2	0
小港區	358	1,685	698	126	0	田寮區	82	71	22	1	0
新興區	352	726	291	12	0	大樹區	65	192	88	0	0
旗津區	299	720	290	13	0	大社區	65	285	128	4	0
鹽埕區	194	433	240	10	0	阿蓮區	64	110	41	0	0
前金區	105	329	113	16	0	湖內區	52	221	136	0	0
岡山區	428	282	229	12	1	茄萣區	37	178	91	0	0
旗山區	328	307	102	3	0	杉林區	31	83	13	5	0
仁武區	265	441	155	2	1	梓官區	30	107	80	0	0
彌陀區	240	117	23	7	0	永安區	20	42	11	1	0
林園區	218	356	83	22	0	甲仙區	20	43	21	1	0
橋頭區	193	206	93	8	0						
週次	動員人數	清除容器數		清除積水容器數	清除髒亂點	疑似陽性點					
第11週	9,916	18,716		7,576	643	2					

## 【小編的話】登革熱國際疫情嚴峻 境外移入風險倍增

依據國際疫情資料顯示，近期東南亞國家登革熱疫情病例數高於去年同期，而自今年以來全台境外移入登革熱病例數已達34例，較去年同期增加約2.2倍，本市目前境外移入2例確診個案。(以下係113年3月11日至15日稽查統計結果)

衛生局表示，環境中只要0.5公分積水就能孳生埃及斑蚊，且近期氣溫環境適合病媒蚊快速生長，籲請市民對住家室內外進行巡倒清刷工作，方能澈底清除潛在孳生源，避免提供蚊蟲孳生與躲藏空間。如經查獲孳生病媒蚊幼蟲，最高處以新臺幣15,000元罰鍰，並公布違規態樣及地點於衛生局全球資訊網。

