



高雄市政府衛生局

Department of health, Kaohsiung City Government

高雄市登革熱研究中心

Center for Dengue Research Kaohsiung City

登革熱

2024

快訊

第8期

- 01 疫情統計
- 02 隱藏期週報
- 03 病媒蚊密度預警分析
- 04 防登革熱日



1 疫情統計

2024年登革熱疫情監測統計截至2月24日(第08週)，台灣總計通報病例為7,110例，陽性病例計161例，本土個案計138例，境外移入病例計23例。高雄市總計通報病例為5,672例，陽性病例計111例，本土個案計109例，境外移入病例計2例。

國際疫情方面，巴西迄今累計病例數逾51萬例，孟加拉逾31萬例，印尼逾13萬例，印度逾9萬多例，民眾如前往流行地區應做好防蚊措施，提高警覺。

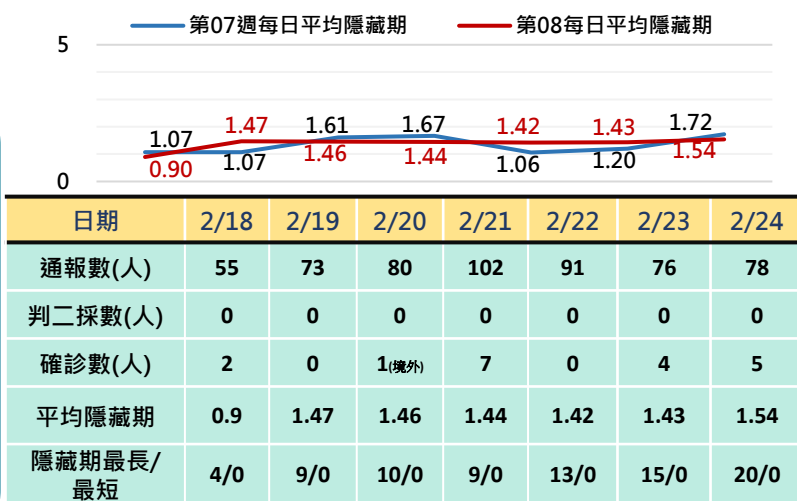
2024年登革熱疫情分析統計表-國內及本市

2024年迄今通報病例	陽性病例							
	上週第07週(0211-0217)		本週第08週(0218-0224)		2024年累計(0101-0224)			
	本土	境外	本土	境外	本土	境外	合計	
台灣	7,110	5	3	18	11	138	23	161
高雄市	5,672	4	0	18	1	109	2	111

2024年登革熱疫情分析統計表-國際疫情

國別	報告數	國別	報告數	國別	報告數
巴西	512,353	馬來西亞	76,511	斯里蘭卡	13,139
孟加拉	319,236	越南	75,795	秘魯	13,000
印尼	131,265	巴拉圭	71,497	柬埔寨	11,824
印度	94,198	泰國	65,552	寮國	13,248
菲律賓	85,692	哥倫比亞	50,000		

高雄市登革熱通報隱藏期統計資訊



2 隱藏期週報

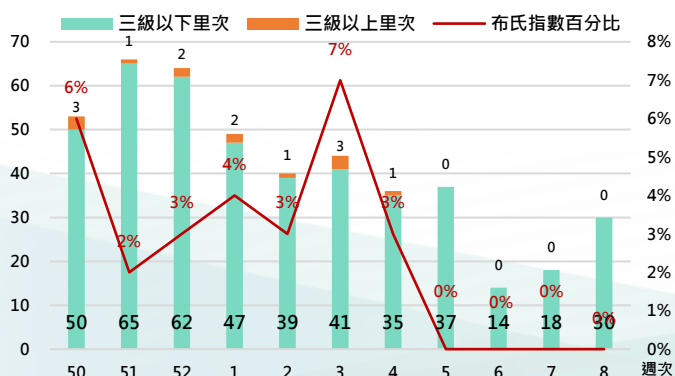
高雄市登革熱通報隱藏期統計結果截至2月24日，總計通報人數為555人，無判二採個案，確診個案本土計18例，境外個案計1例。

從登革熱通報個案資料得知上週隱藏期平均為1.34天，本(08)週隱藏期平均為1.38天，以隱藏期週平均值做為比較基準，兩週相比，本(08)週比上週略為上升如右圖所示。

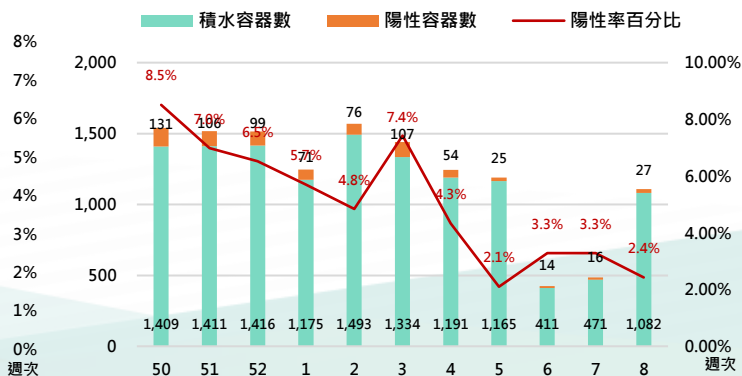
病媒蚊密度預警分析 3

病媒調查是監控社區病媒蚊密度方法，高雄市定期進行社區例行性病媒蚊監測，以瞭解各行政區及各里別病媒蚊數量變動狀況，並針對陽性處立即因地制宜執行各項的防治工作。下圖右為高雄市陽性容器數調查結果(2024年第08週)，截至2月25日共查獲積水容器1082處，其中有27處已孳生病媒蚊幼蟲。

2024年高雄市病媒密度調查趨勢圖



2024年高雄市病媒密度調查容器陽性率趨勢圖



4 防登革熱日

【防登革熱日】每週三依「分區、分級、分眾」進行動員



高雄市防登革熱日動員成果截至2月24日(如下表所示)，民眾請定期巡視並清除居家戶內外及周遭環境的孳生源，澈底滅絕登革熱病媒蚊孳生，防止登革熱疫情之發生。

高雄市【防登革熱日】動員成果表(以下為本年度第08週動員成果)

區別	動員人數	執行成果紀錄				區別	動員人數	執行成果紀錄			
		清除容器數(個)	清除積水容器數(個)	清除髒亂點(處)	疑似陽性點(處)			清除容器數(個)	清除積水容器數(個)	清除髒亂點(處)	疑似陽性點(處)
鳳山區	1,092	2,315	846	51	0	大寮區	172	1197	589	46	0
三民區	1,021	1,369	501	31	0	燕巢區	160	89	46	0	0
楠梓區	925	1,277	367	35	1	美濃區	132	145	67	2	0
前鎮區	795	1,345	454	89	0	茄萣區	110	301	218	10	0
左營區	548	1,206	430	39	1	田寮區	104	57	21	2	0
苓雅區	454	1,308	488	38	1	大樹區	101	148	83	12	0
鼓山區	421	548	230	39	0	烏松區	95	249	101	6	0
小港區	354	1,478	599	136	0	內門區	86	78	29	0	0
新興區	323	710	417	71	4	阿蓮區	84	146	20	3	0
旗津區	188	390	115	13	0	路竹區	74	185	82	2	0
鹽埕區	179	463	229	10	1	林園區	70	188	100	12	0
前金區	162	265	113	17	0	永安區	69	83	39	1	0
旗山區	342	372	104	2	0	大社區	51	237	105	2	0
彌陀區	240	114	23	7	0	杉林區	31	56	11	4	0
仁武區	229	355	172	2	0	梓官區	30	117	89	0	0
岡山區	207	239	197	8	0	甲仙區	20	47	19	1	0
橋頭區	191	201	88	7	0	六龜區	12	17	0	2	0
湖內區	183	386	201	0	0						
週次	動員人數	清除容器數		清除積水容器數		清除髒亂點		疑似陽性點			
第8週	9,255	17,681		7,193		700		8			

【小編的話】國境開放造成登革熱個案暴增已逾百例

本市今年迄今出現本土登革熱個案已逾百例，相較於去年同期0個案，暴增百例原因係「國境開放」。台灣並沒有本土登革熱病毒，病毒都來自東南亞；民眾在東南亞被蚊子叮咬，身體內帶有病毒，入境台灣後再經台灣蚊子叮咬後散播出去。(以下係113年2月18日至25日稽查統計結果)

去年登革熱疫情是從6月開始在台南市發生，進而傳播擴散出去。近年因氣候暖化之故，台灣南部幾乎沒有冬天，登革熱疫情因此整年都有。為此世衛組織開始研究新的滅蚊方法，包括以沃爾巴克氏菌(Wolbachia)和基改蚊等來抑制蚊子族群，希望達到更佳的滅蚊效果。

