



高雄市政府衛生局

Department of health, Kaohsiung City Government

高雄市登革熱研究中心

Center for Dengue Research Kaohsiung City

登革熱

2024

快訊

第7期

- 01 疫情統計
- 02 隱藏期週報
- 03 病媒蚊密度預警分析
- 04 防登革熱日



1 疫情統計

2024年登革熱疫情監測統計截至2月17日(第07週)，台灣總計通報病例為6,788例，陽性病例計132例，本土個案計120例，境外移入病例計12例。高雄市總計通報病例為5,632例，陽性病例計92例，本土個案計91例，境外移入病例計1例。

國際疫情方面，巴西迄今累計病例數逾213萬例，越南逾36萬例，菲律賓逾20萬例，印尼逾13萬多例，民眾如前往流行地區應做好防蚊措施，提高警覺。

2024年登革熱疫情分析統計表-國內及本市

2024年迄今通報病例	陽性病例							
	上週第06週(0204-0210)		本週第07週(0211-0217)		2024年累計(0101-0217)			
	本土	境外	本土	境外	本土	境外	合計	
台灣	6,788	3	3	3	3	120	12	132
高雄市	5,632	2	0	2	0	91	1	92

2024年登革熱疫情分析統計表-國際疫情

國別	報告數	國別	報告數	國別	報告數
巴西	2,130,000	泰國	57,476	斯里蘭卡	10,774
越南	360,000	哥倫比亞	50,000	柬埔寨	9,000
菲律賓	200,000	印度	32,796	緬甸	7,835
印尼	131,265	寮國	28,365	新加坡	2,535
馬來西亞	64,078	巴拉圭	16,892		

高雄市登革熱通報隱藏期統計資訊



2 隱藏期週報

高雄市登革熱通報隱藏期統計結果截至2月17日，總計通報人數為463人，無判二採個案，確診個案本土計2例，無境外個案。

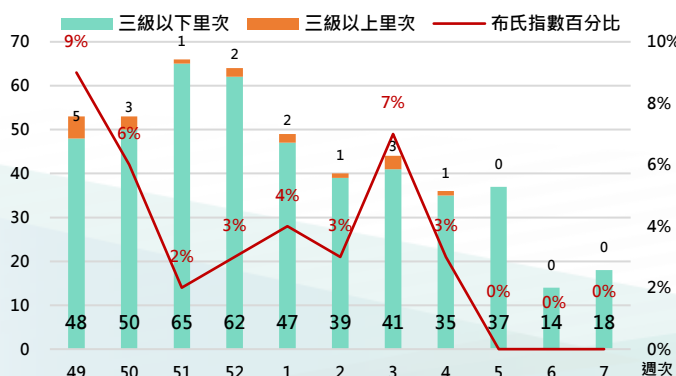
從登革熱通報個案資料得知上週隱藏期平均為1.48天，本(07)週隱藏期平均為1.34天，以隱藏期週平均值做為比較基準，兩週相比，本(07)週比上週略為下降，詳如右圖所示。

日期	2/11	2/12	2/13	2/14	2/15	2/16	2/17
通報數(人)	40	52	59	81	70	80	81
判二採數(人)	0	0	0	0	0	0	0
確診數(人)	0	0	0	0	1	0	1
平均隱藏期	1.07	1.07	1.61	1.67	1.06	1.2	1.72
隱藏期最長/最短	4/0	4/0	11/0	7/0	6/0	8/0	14/0

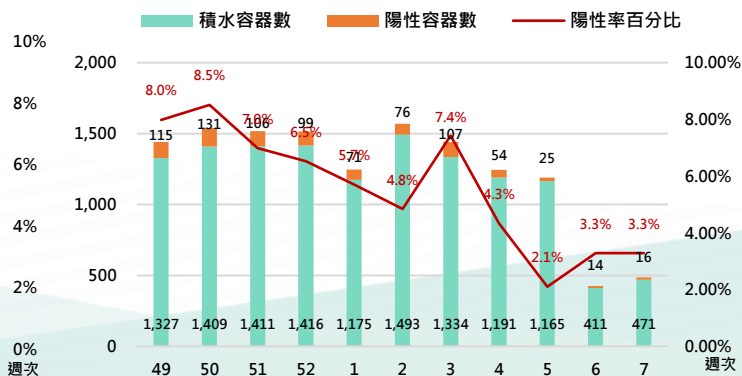
病媒蚊密度預警分析 3

病媒調查是監控社區病媒蚊密度方法，高雄市定期進行社區例行性病媒蚊監測，以瞭解各行政區及各里別病媒蚊數量變動狀況，並針對陽性處立即因地制宜執行各項的防治工作。下圖右為高雄市陽性容器數調查結果(2024年第07週)，截至2月18日共查獲積水容器471處，其中有16處已孳生病媒蚊幼蟲。

2024年高雄市病媒密度調查趨勢圖



2024年高雄市病媒密度調查容器陽性率趨勢圖



4 防登革熱日

【防登革熱日】每週三依「分區、分級、分眾」進行動員



高雄市防登革熱日動員成果截至2月17日（如下表所示），民眾請定期巡視並清除居家戶內外及周遭環境的孳生源，澈底滅絕登革熱病媒蚊孳生，防止登革熱疫情之發生。

高雄市【防登革熱日】動員成果表（以下為本年度第07週動員成果）

區別	動員人數	執行成果紀錄				區別	動員人數	執行成果紀錄			
		清除容器數(個)	清除積水容器數(個)	清除髒亂點(處)	疑似陽性點(處)			清除容器數(個)	清除積水容器數(個)	清除髒亂點(處)	疑似陽性點(處)
三民區	1,023	1,468	351	56	0	仁武區	102	155	32	2	0
楠梓區	973	1,567	438	71	0	六龜區	94	161	160	7	0
前鎮區	655	687	225	79	0	燕巢區	85	46	25	0	0
左營區	566	1,220	409	39	0	內門區	66	56	10	0	0
苓雅區	451	1,155	358	33	0	岡山區	62	134	72	5	0
鼓山區	319	403	134	28	1	大社區	51	132	46	2	0
鳳山區	255	1,088	430	13	0	大樹區	45	125	56	0	0
新興區	169	304	139	0	0	梓官區	33	118	91	0	0
旗津區	160	310	120	13	0	鳥松區	30	105	35	2	0
鹽埕區	130	345	219	5	0	路竹區	30	105	97	0	0
前金區	116	215	101	0	0	杉林區	22	75	4	1	0
小港區	65	940	392	66	0	田寮區	20	48	3	1	0
彌陀區	240	103	16	6	0	茄萣區	19	62	40	0	0
橋頭區	185	193	83	6	0	永安區	15	56	29	0	0
大寮區	180	1,203	616	48	1	甲仙區	15	30	16	0	0
旗山區	168	177	55	0	0	美濃區	13	157	87	1	0
湖內區	142	194	103	0	0	林園區	10	50	8	3	0
阿蓮區	126	187	23	3	0						
週次	動員人數	清除容器數	清除積水容器數	清除髒亂點	疑似陽性點						
第7週	6,635	13,374	5,023	490	2						

【小編的話】落實巡、倒、清、刷，方能有效杜絕登革熱死灰復燃

登革熱疫情持續下降，但仍有零星疫情出現，透過春節前後大掃除，澈底進行巡倒清刷，將環境中不需要容器清除，根除病媒蚊孳生源，方能有效杜絕登革熱死灰復燃。（以下係113年2月15日至17日稽查統計結果）

籲請市民春節等假期赴東南亞旅行，務必做好防蚊措施，返國後若出現發燒、頭痛、後眼窩痛、肌肉關節痛、出疹等疑似症狀，務必儘速前往本市562家登革熱整合式醫療合約院所(<https://gov.tw/146>)就醫，切勿直接返回社區，避免登革熱病毒於社區擴散。

