



高雄市政府衛生局

Department of health, Kaohsiung City Government

高雄市登革熱研究中心

Center for Dengue Research Kaohsiung City

登革熱

2024

# 快訊

第6期

- 01 疫情統計
- 02 隱藏期週報
- 03 病媒蚊密度預警分析
- 04 防登革熱日



# 1 疫情統計

2024年登革熱疫情監測統計截至2月3日(第05週)，台灣總計通報病例為5,618例，陽性病例計120例，本土個案計114例，境外移入病例計6例。高雄市總計通報病例為4,422例，陽性病例計88例，本土個案計87例，境外移入病例計1例。

國際疫情方面，巴西迄今累計病例數逾250萬例，孟加拉逾30萬例，秘魯逾25萬例，印尼逾13萬多例，民眾如前往流行地區應做好防蚊措施，提高警覺。

2024年登革熱疫情分析統計表-國內及本市

	2024年迄今通報病例	陽性病例						
		上週第04週(0121-0127)		本週第05週(0128-0203)		2024年累計(0101-0203)		
		本土	境外	本土	境外	本土	境外	合計
台灣	5,618	14	2	15	2	114	6	120
高雄市	4,422	11	0	13	1	87	1	88

2024年登革熱疫情分析統計表-國際疫情

國別	報告數	國別	報告數	國別	報告數
巴西	2,569,746	菲律賓	85,692	哥倫比亞	50,000
孟加拉	319,236	斯里蘭卡	80,106	寮國	13,248
秘魯	250,383	馬來西亞	76,511	柬埔寨	11,824
印尼	131,265	越南	75,795	緬甸	7,835
印度	94,198	泰國	65,552	巴拉圭	7,000

高雄市登革熱通報隱藏期統計資訊



# 2 隱藏期週報

高雄市登革熱通報隱藏期統計結果截至2月3日，總計通報人數為675人，無判二採個案，確診個案本土計13例，境外個案計1例。

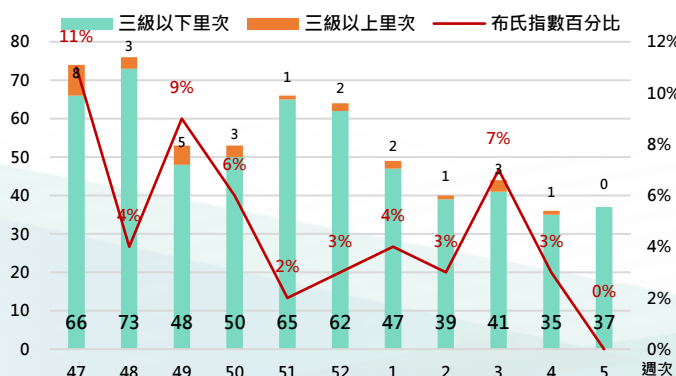
從登革熱通報個案資料得知上週隱藏期平均為1.4天，本(05)週隱藏期平均為1.48天，以隱藏期週平均值做為比較基準，兩週相比，本(05)週比上週略為上升，詳如右圖所示。

日期	1/28	1/29	1/30	1/31	2/1	2/2	2/3
通報數(人)	96	90	95	102	107	93	92
判二採數(人)	0	0	0	0	0	0	0
確診數(人)	5	2	2	0	2	1	2
平均隱藏期	1.99	1.4	1.53	1.39	1.31	1.58	1.17
隱藏期最長/最短	17/0	9/0	17/0	8/0	13/0	13/0	8/0

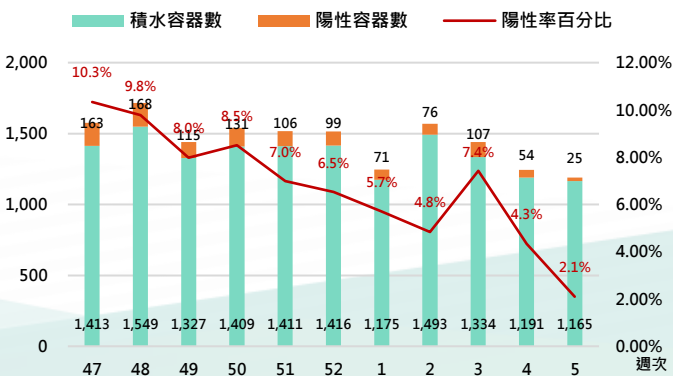
# 病媒蚊密度預警分析 3

病媒調查是監控社區病媒蚊密度方法，高雄市定期進行社區例行性病媒蚊監測，以瞭解各行政區及各里別病媒蚊數量變動狀況，並針對陽性處立即因地制宜執行各項的防治工作。下圖右為高雄市陽性容器數調查結果(2024年第05週)，截至2月4日共查獲積水容器1165處，其中有25處已孳生病媒蚊幼蟲。

2024年高雄市病媒密度調查趨勢圖



2024年高雄市病媒密度調查容器陽性率趨勢圖



# 4 防登革熱日

【防登革熱日】每週三依「分區、分級、分眾」進行動員



高雄市防登革熱日動員成果截至2月3日（如下表所示），民眾請定期巡視並清除居家戶內外及周遭環境的孳生源，澈底滅絕登革熱病媒蚊孳生，防止登革熱疫情之發生。

高雄市【防登革熱日】動員成果表（以下為本年度第05週動員成果）

區別	動員人數	執行成果紀錄				區別	動員人數	執行成果紀錄			
		清除容器數(個)	清除積水容器數(個)	清除髒亂點(處)	疑似陽性點(處)			清除容器數(個)	清除積水容器數(個)	清除髒亂點(處)	疑似陽性點(處)
楠梓區	1,170	1,510	372	44	0	仁武區	218	330	108	1	0
鳳山區	1,011	1,961	750	57	0	橋頭區	213	192	84	5	0
前鎮區	845	1,203	451	55	0	岡山區	128	186	161	7	0
左營區	570	1,305	400	45	0	湖內區	126	206	146	1	1
苓雅區	535	1,245	479	36	0	內門區	98	133	41	0	0
鼓山區	422	530	177	41	1	六龜區	96	187	148	9	0
旗津區	420	811	299	21	0	大樹區	95	117	49	0	0
新興區	355	722	294	10	0	田寮區	84	96	23	2	0
三民區	308	1,026	305	2	0	阿蓮區	79	149	20	2	0
小港區	228	1,270	558	110	0	大社區	69	257	128	2	0
鹽埕區	175	376	202	10	0	烏松區	64	190	60	2	0
前金區	145	292	113	17	0	路竹區	56	102	87	0	0
林園區	331	590	221	48	0	杉林區	30	86	11	1	0
燕巢區	251	310	183	5	0	梓官區	28	102	77	0	0
旗山區	247	269	79	2	0	永安區	25	59	31	1	0
彌陀區	240	107	16	6	0	甲仙區	25	37	31	1	0
美濃區	236	297	87	3	0	茄萣區	21	103	88	4	0
大寮區	221	1,263	638	52	0						
週次	動員人數	清除容器數		清除積水容器數	清除髒亂點	疑似陽性點					
第5週	9,165	17,619		6,917	602	2					

## 【小編的話】農曆春節年假澈底掃除環境避免登革熱疫情爆發

農曆春節年假將至，衛生局提醒登革熱病媒蚊（埃及斑蚊、白線斑蚊）其孳生環境都偏愛清澈不流動的積水，如：花瓶、飲水機底盤、屋後溝、屋簷溝等。本市自105年起對於病媒蚊棲息之屋簷溝檢查，已發展出對應科技工具，即以Gopro加上伸縮棒為安全詳實調查與監測風險，並據此針對高風險場域投藥。（以下係113年1月29日至2月4日稽查統計結果）

乍暖還寒時節，籲請市民趁春節年假澈底作好「巡倒清刷」工作及相關防蚊措施，避免登革熱疫情趁年假在社區擴散。

