



高雄市政府衛生局

Department of health, Kaohsiung City Government

高雄市登革熱研究中心

Center for Dengue Research Kaohsiung City

登革熱

2024

快訊

第5期

- 01 疫情統計
- 02 隱藏期週報
- 03 病媒蚊密度預警分析
- 04 防登革熱日



1 疫情統計

2024年登革熱疫情監測統計截至1月27日(第04週)，台灣總計通報病例為4,832例，陽性病例計103例，本土個案計99例，境外移入病例計4例。高雄市總計通報病例為3,764例，陽性病例計74例，本土個案計74例，無境外移入病例。

國際疫情方面，巴西迄今累計病例數逾250萬例，孟加拉逾30萬例，秘魯逾25萬例，印尼逾13萬多例，民眾如前往流行地區應做好防蚊措施，提高警覺。

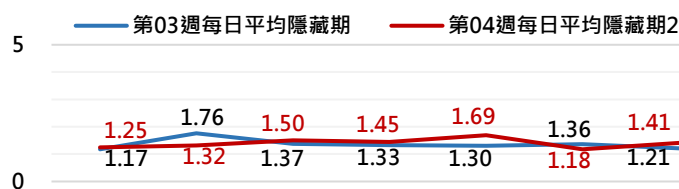
2024年登革熱疫情分析統計表-國內及本市

	2024年迄今通報病例	陽性病例						
		上週第03週(0114-0120)		本週第04週(0121-0127)		2024年累計(0101-0127)		
		本土	境外	本土	境外	本土	境外	合計
台灣	4,832	31	1	14	2	99	4	103
高雄市	3,764	22	0	11	0	74	0	74

2024年登革熱疫情分析統計表-國際疫情

國別	報告數	國別	報告數	國別	報告數
巴西	2,569,746	菲律賓	85,692	哥倫比亞	50,000
孟加拉	319,236	斯里蘭卡	80,106	寮國	13,248
秘魯	250,383	馬來西亞	76,511	柬埔寨	11,824
印尼	131,265	越南	75,795	緬甸	7,835
印度	94,198	泰國	65,552	巴拉圭	7,000

高雄市登革熱通報隱藏期統計資訊



日期	1/21	1/22	1/23	1/24	1/25	1/26	1/27
通報數(人)	96	138	114	99	81	93	83
判二採數(人)	0	0	0	0	0	0	0
確診數(人)	2	0	2	3	3	0	1
平均隱藏期	1.25	1.32	1.5	1.45	1.69	1.18	1.41
隱藏期最長/最短	10/0	11/0	11/0	7/0	8/0	7/0	8/0

2 隱藏期週報

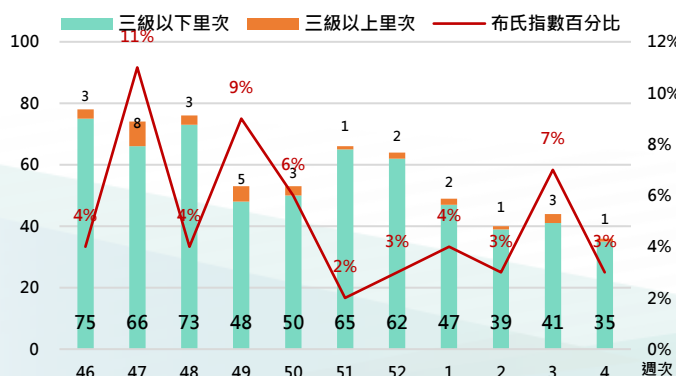
高雄市登革熱通報隱藏期統計結果截至1月27日，總計通報人數為704人，無判二採個案，確診個案本土計11例，無境外個案。

從登革熱通報個案資料得知上週隱藏期平均為1.36天，本(04)週隱藏期平均為1.4天，以隱藏期週平均值做為比較基準，兩週相比，本(04)週比上週略為上升，詳如右圖所示。

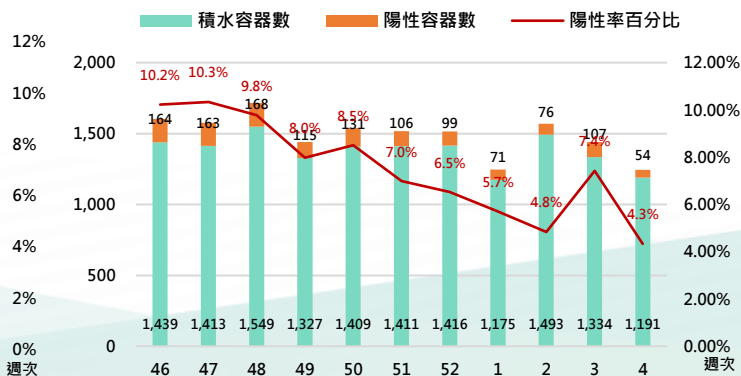
3 病媒蚊密度預警分析

病媒調查是監控社區病媒蚊密度方法，高雄市定期進行社區例行性病媒蚊監測，以瞭解各行政區及各里別病媒蚊數量變動狀況，並針對陽性處立即因地制宜執行各項的防治工作。下圖右為高雄市陽性容器數調查結果(2024年第04週)，截至1月28日共查獲積水容器1191處，其中有54處已孳生病媒蚊幼蟲。

2024年高雄市病媒密度調查趨勢圖



2024年高雄市病媒密度調查容器陽性率趨勢圖



4 防登革熱日

【防登革熱日】每週三依「分區、分級、分眾」進行動員



高雄市防登革熱日動員成果截至1月27日(如下表所示)，民眾請定期巡視並清除居家戶內外及周遭環境的孳生源，澈底滅絕登革熱病媒蚊孳生，防止登革熱疫情之發生。

高雄市【防登革熱日】動員成果表(以下為本年度第04週動員成果)

區別	動員人數	執行成果紀錄				區別	動員人數	執行成果紀錄			
		清除容器數(個)	清除積水容器數(個)	清除髒亂點(處)	疑似陽性點(處)			清除容器數(個)	清除積水容器數(個)	清除髒亂點(處)	疑似陽性點(處)
楠梓區	1,115	1,970	646	76	0	橋頭區	213	241	136	6	1
鳳山區	1,035	2,422	929	49	0	大寮區	206	1224	590	83	0
前鎮區	870	1,855	774	75	0	大樹區	185	241	89	21	0
三民區	687	2,053	501	23	0	路竹區	162	357	119	0	0
苓雅區	684	1,235	380	23	1	湖內區	126	372	112	2	0
小港區	622	1,832	808	141	0	美濃區	103	123	89	2	0
鼓山區	585	586	262	41	0	鳥松區	98	315	110	5	0
左營區	561	1,227	344	35	1	田寮區	69	93	18	1	0
旗津區	320	677	295	14	1	大社區	65	273	125	2	0
新興區	319	672	293	10	0	內門區	65	96	17	0	0
鹽埕區	179	377	191	10	1	永安區	58	96	37	1	0
前金區	175	407	211	18	0	阿蓮區	53	114	40	2	0
岡山區	383	377	265	15	1	茄萣區	35	143	97	0	0
林園區	358	545	157	32	0	梓官區	28	98	79	0	0
旗山區	279	279	68	0	0	甲仙區	15	23	7	0	0
仁武區	251	333	167	2	1	六龜區	12	18	3	1	0
彌陀區	240	116	18	6	0	杉林區	12	27	8	1	0
燕巢區	234	200	78	5	0						
週次	動員人數	清除容器數		清除積水容器數	清除髒亂點	疑似陽性點					
第4週	10,402	21,017		8,063	702	7					

【小編的話】登革熱疫情已持續下降

登革熱疫情本市上週(1/16-1/22)新增登革熱本土個案19例。本市截至1月22日止累計3,210例本土個案，上週較上上週(1/9-1/15)確診個案數下降達36.7%，其中12里逾4週未再出現登革熱確診個案，解除管制。(以下係112年1月22日至28日稽查統計結果)

登革熱疫情雖持續下降，惟仍有零星疫情出現，籲請市民切勿輕忽，透過春節前大掃除進行「巡、倒、清、刷」，趁機將環境中不需要的容器清除，並根除病媒蚊孳生源，方能有效杜絕登革熱死灰復燃。

