



高雄市政府衛生局

Department of health, Kaohsiung City Government

高雄市登革熱研究中心

Center for Dengue Research Kaohsiung City

登革熱

2023

# 快訊

第47期

- 01 疫情統計
- 02 隱藏期週報
- 03 病媒蚊密度預警分析
- 04 防登革熱日



# 1 疫情統計

2023年登革熱疫情監測統計截至12月16日(第50週)，台灣總計通報病例為98,221例，陽性病例計26,321例，本土個案計26,055例，境外移入病例計266例。高雄市總計通報病例為34,477例，陽性病例計2,950例，本土個案計2,913例，境外移入病例計37例。

國際疫情方面，巴西迄今累計病例數逾250萬例，孟加拉逾30萬例，秘魯逾25萬例，印尼逾13萬多例，民眾如前往流行地區應做好防蚊措施，提高警覺。

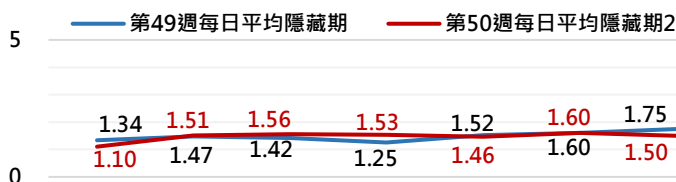
2023年登革熱疫情分析統計表-國內及本市

2023年迄今通報病例	陽性病例							
	上週第49週(1203-1209)		本週第50週(1210-1216)		2023年累計(0101-1216)			
	本土	境外	本土	境外	本土	境外	合計	
台灣	98,221	375	5	303	9	26,055	266	26,321
高雄市	34,477	180	2	189	2	2,913	37	2,950

2023年登革熱疫情分析統計表-國際疫情

國別	報告數	國別	報告數	國別	報告數
巴西	2,569,746	菲律賓	85,692	哥倫比亞	50,000
孟加拉	304,698	馬來西亞	76,511	寮國	13,248
秘魯	250,383	越南	75,795	柬埔寨	11,824
印尼	131,265	斯里蘭卡	69,440	新加坡	9,217
印度	94,198	泰國	65,552	緬甸	7,835

高雄市登革熱通報隱藏期統計資訊



# 2 隱藏期週報

高雄市登革熱通報隱藏期統計結果截至12月16日，總計通報人數為1,593人，無判二採個案，確診個案本土計189例，境外個案計2例。

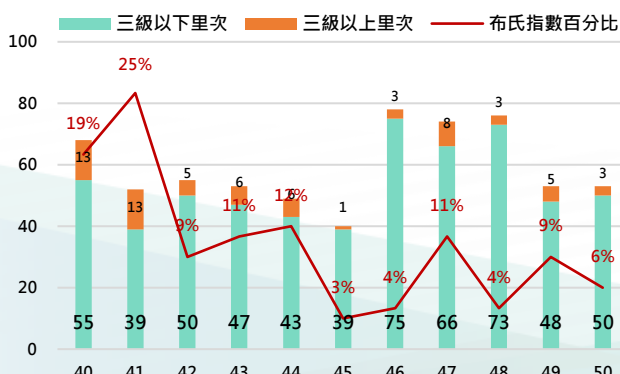
從登革熱通報個案資料得知上週隱藏期平均為1.48天、本(50)週隱藏期平均為1.47天，以隱藏期週平均值做為比較基準，兩週相比，本(50)週比上週略為下降，詳如右圖所示。

日期	12/10	12/11	12/12	12/13	12/14	12/15	12/16
通報數(人)	176	278	243	238	231	212	215
判二採數(人)	0	0	0	0	0	0	0
確診數(人)	21	25	27	28	25	31	34
平均隱藏期	1.1	1.51	1.56	1.53	1.46	1.6	1.5
隱藏期最長/最短	7/0	12/0	15/0	14/0	7/0	9/0	12/0

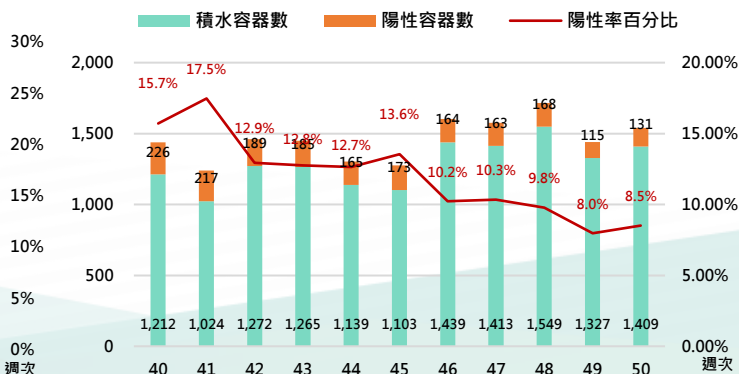
# 病媒蚊密度預警分析 3

病媒調查是監控社區病媒蚊密度方法，高雄市定期進行社區例行性病媒蚊監測，以瞭解各行政區及各里別病媒蚊數量變動狀況，並針對陽性處立即因地制宜執行各項的防治工作。下圖右為高雄市陽性容器數調查結果(2023年第50週)，截至12月17日共查獲積水容器1409處，其中有131處已孳生病媒蚊幼蟲。

2023年高雄市病媒密度調查趨勢圖



2023年高雄市病媒密度調查容器陽性率趨勢圖



# 4 防登革熱日

【防登革熱日】每週三依「分區、分級、分眾」進行動員



高雄市防登革熱日動員成果截至12月16日（如下表所示），民眾請定期巡視並清除居家戶內外及周遭環境的孳生源，澈底滅絕登革熱病媒蚊孳生，防止登革熱疫情之發生。

高雄市【防登革熱日】動員成果表（以下為本年度第50週動員成果）

區別	動員人數	執行成果紀錄				區別	動員人數	執行成果紀錄			
		清除容器數(個)	清除積水容器數(個)	清除髒亂點(處)	疑似陽性點(處)			清除容器數(個)	清除積水容器數(個)	清除髒亂點(處)	疑似陽性點(處)
鳳山區	1,294	2,288	924	68	0	岡山區	195	312	282	19	3
楠梓區	1,105	1,939	364	55	2	橋頭區	183	241	108	7	1
前鎮區	1,013	1,754	685	112	0	大樹區	181	361	164	10	0
鼓山區	648	728	295	59	1	大社區	153	517	221	15	2
苓雅區	588	1,019	233	38	2	燕巢區	146	194	66	5	2
左營區	587	1,191	345	42	2	美濃區	106	151	95	15	0
三民區	568	1,205	337	40	2	鳥松區	101	606	215	6	0
小港區	532	1,796	883	129	0	內門區	80	64	21	6	0
新興區	377	707	324	9	1	田寮區	75	108	28	2	0
旗津區	180	708	322	13	1	阿蓮區	72	148	15	3	0
鹽埕區	168	401	117	18	1	路竹區	57	221	135	0	0
前金區	160	360	166	18	0	茄萣區	36	128	81	1	0
林園區	529	830	379	51	0	梓官區	30	139	120	0	0
旗山區	294	331	89	3	0	甲仙區	20	44	26	0	0
湖內區	243	534	207	1	0	永安區	18	39	13	0	0
彌陀區	240	106	24	9	0	六龜區	12	31	0	0	0
仁武區	222	677	235	3	0	杉林區	6	16	9	2	0
大寮區	204	1,126	547	126	2						
週次	動員人數	清除容器數		清除積水容器數	清除髒亂點	疑似陽性點					
第50週	10,423	21,020		8,075	885	22					

## 【小編的話】埃及斑蚊「機械傳播模式」叮咬如共用針頭

國衛院與本市衛生局合作研究發現，同家戶內登革熱傳播，有85%發病間隔不到3天，是因埃及斑蚊能透過類似「共用針頭」模式、僅叮咬2次以上就能傳播，該研究登上國際期刊。

專家表示國際上有成功測試經驗，埃及斑蚊是登革熱病毒主要媒介之一，其「機械傳播模式」十分驚人，可加速病例數推至最高峰時間，同時也會大幅增加感染人數。在有埃及斑蚊分布環境中，家戶群聚個案增加，機械傳播機制可能因此明顯發生，造成基本傳播數(R0)出現明確上升跡象，使流行波段有數週時間呈現陡升，此時家戶防治就變得非常重要。(以下係112年12月11日至17日稽查統計結果)

