



高雄市政府衛生局

Department of health, Kaohsiung City Government

高雄市登革熱研究中心

Center for Dengue Research Kaohsiung City

登革熱

2023

快訊

第44期

- 01 疫情統計
- 02 隱藏期週報
- 03 病媒蚊密度預警分析
- 04 防登革熱日



1 疫情統計

2023年登革熱疫情監測統計截至11月25日(第47週)，台灣總計通報病例為89,996例，陽性病例計25,169例，本土個案計24,921例，境外移入病例計248例。高雄市總計通報病例為29,786例，陽性病例計2,367例，本土個案計2,335例，境外移入病例計32例。

國際疫情方面，巴西迄今累計病例數逾250萬例，秘魯逾25萬例，孟加拉逾22萬例，印尼逾13萬多例，民眾如前往流行地區應做好防蚊措施，提高警覺。

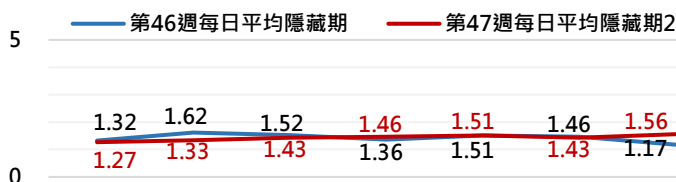
2023年登革熱疫情分析統計表-國內及本市

2023年迄今通報病例	陽性病例							
	上週第46週(1112-1118)		本週第47週(1119-1125)		2023年累計(0101-1125)			
	本土	境外	本土	境外	本土	境外	合計	
台灣	89,996	1,068	13	849	4	24,921	248	25,169
高雄市	29,786	332	2	328	0	2,335	32	2,367

2023年登革熱疫情分析統計表-國際疫情

國別	報告數	國別	報告數	國別	報告數
巴西	2,569,746	菲律賓	85,692	哥倫比亞	50,000
秘魯	250,383	馬來西亞	76,511	寮國	13,248
孟加拉	228,779	越南	75,795	柬埔寨	11,824
印尼	131,265	斯里蘭卡	66,741	新加坡	8,726
印度	94,198	泰國	65,552	緬甸	7,835

高雄市登革熱通報隱藏期統計資訊



2 隱藏期週報

高雄市登革熱通報隱藏期統計結果截至11月25日，總計通報人數為1,837人，無判二採個案，確診個案本土計328例，無境外個案。

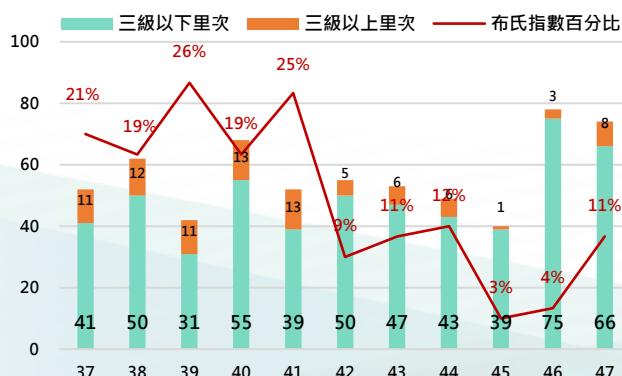
從登革熱通報個案資料得知上週隱藏期平均為1.42天、本(47)週隱藏期平均為1.43天，以隱藏期週平均值做為比較基準，兩週相比，本(47)週比上週略為上升，詳如右圖所示。

日期	11/19	11/20	11/21	11/22	11/23	11/24	11/25
通報數(人)	201	282	264	307	271	285	227
判二採數(人)	0	0	0	0	0	0	0
確診數(人)	51	45	43	45	47	47	50
平均隱藏期	1.27	1.33	1.43	1.46	1.51	1.43	1.56
隱藏期最長/最短	7/0	8/0	17/0	8/0	14/0	9/0	9/0

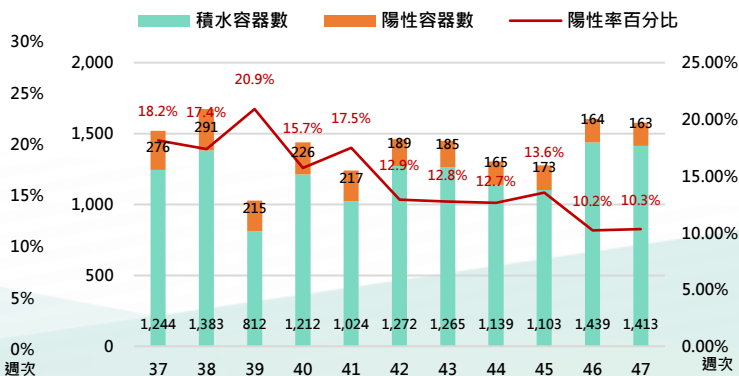
病媒蚊密度預警分析 3

病媒調查是監控社區病媒蚊密度方法，高雄市定期進行社區例行性病媒蚊監測，以瞭解各行政區及各里別病媒蚊數量變動狀況，並針對陽性處立即因地制宜執行各項的防治工作。下圖右為高雄市陽性容器數調查結果(2023年第47週)，截至11月26日共查獲積水容器1413處，其中有163處已孳生病媒蚊幼蟲。

2023年高雄市病媒密度調查趨勢圖



2023年高雄市病媒密度調查容器陽性率趨勢圖



4 防登革熱日

【防登革熱日】每週三依「分區、分級、分眾」進行動員



高雄市防登革熱日動員成果截至11月25日(如下表所示)，民眾請定期巡視並清除居家戶內外及周遭環境的孳生源，澈底滅絕登革熱病媒蚊孳生，防止登革熱疫情之發生。

高雄市【防登革熱日】動員成果表(以下為本年度第47週動員成果)

區別	動員人數	執行成果紀錄				區別	動員人數	執行成果紀錄			
		清除容器數(個)	清除積水容器數(個)	清除髒亂點(處)	疑似陽性點(處)			清除容器數(個)	清除積水容器數(個)	清除髒亂點(處)	疑似陽性點(處)
鳳山區	1,229	2,247	914	39	0	大寮區	170	1,349	659	42	0
楠梓區	1,036	921	288	31	4	仁武區	167	622	268	3	1
前鎮區	1,020	1,523	672	141	1	燕巢區	164	229	98	3	1
左營區	530	1,242	319	42	2	大樹區	135	285	116	5	0
鼓山區	526	640	248	50	0	大社區	126	458	185	19	3
苓雅區	523	1,230	323	38	3	六龜區	120	209	178	7	0
三民區	512	1,275	321	38	3	梓官區	117	117	99	49	0
小港區	468	1,499	666	134	0	鳥松區	113	498	196	10	2
旗津區	370	772	341	14	2	阿蓮區	91	187	42	5	0
新興區	369	770	339	8	0	美濃區	86	155	77	1	0
鹽埕區	171	475	129	18	1	田寮區	81	140	34	2	1
前金區	111	350	121	18	0	永安區	78	136	33	1	0
旗山區	260	322	97	2	1	路竹區	73	277	164	0	0
彌陀區	240	116	104	17	0	茄萣區	73	252	184	0	0
湖內區	224	476	205	3	0	內門區	71	104	26	2	0
林園區	203	240	55	23	0	杉林區	53	92	33	6	0
橋頭區	203	284	131	8	1	甲仙區	15	26	13	0	0
岡山區	181	361	303	17	4						
週次	動員人數	清除容器數		清除積水容器數		清除髒亂點		疑似陽性點			
第47週	9,909	19,879		7,981		796		30			

【小編的話】熱點行政區登革熱病媒蚊密度調查(二十一)

本市登革熱疫情較上週同期下降38%，已有收斂趨勢，中央氣象署資訊顯示將有兩波冷空氣接連報到，氣溫下降埃及斑蚊會躲入室內避寒，易造成家庭群聚感染。(以下係112年11月20日至26日稽查統計結果)

籲請市民注意，如出現登革熱4大疑似症狀(發燒、疼痛、噁心嘔吐、皮疹)，應儘速前往本市560家登革熱整合式醫療合約院所就醫及告知醫師TOCC，並進行4快動作(快篩、快報、快隔、快噴)。醫療院所如遇有疑似感染個案請及早通報；傳染病防治是眾人之事，公部門人力資源有限，需仰賴市民朋友共同配合，防疫才會有事半功倍效果。

