



高雄市政府衛生局

Department of health, Kaohsiung City Government

高雄市登革熱研究中心

Center for Dengue Research Kaohsiung City

登革熱

2023

快訊

第41期

- 01 疫情統計
- 02 隱藏期週報
- 03 病媒蚊密度預警分析
- 04 防登革熱日



1 疫情統計

2023年登革熱疫情監測統計截至11月4日(第44週)，台灣總計通報病例為74,680例，陽性病例計21,765例，本土個案計21,549例，境外移入病例計216例。高雄市總計通報病例為23,910例，陽性病例計1,403例，本土個案計1,378例，境外移入病例計25例。

國際疫情方面，巴西迄今累計病例數逾250萬例，秘魯逾25萬例，孟加拉逾22萬例，印尼逾13萬多例，民眾如前往流行地區應做好防蚊措施，提高警覺。

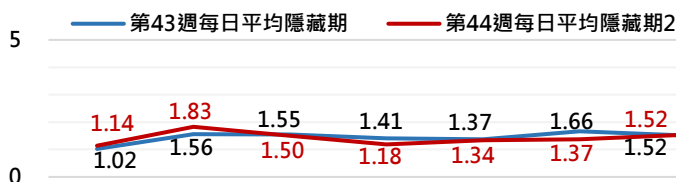
2023年登革熱疫情分析統計表-國內及本市

2023年迄今通報病例	陽性病例							
	上週第43週(1022-1028)		本週第44週(1029-1104)		2023年累計(0101-1104)			
	本土	境外	本土	境外	本土	境外	合計	
台灣	74,680	1,512	12	1,529	9	21,549	216	21,765
高雄市	23,910	179	2	212	0	1,378	25	1,403

2023年登革熱疫情分析統計表-國際疫情

國別	報告數	國別	報告數	國別	報告數
巴西	2,569,746	菲律賓	85,692	哥倫比亞	50,000
秘魯	250,383	馬來西亞	76,511	寮國	13,248
孟加拉	228,779	越南	75,795	柬埔寨	11,824
印尼	131,265	泰國	65,552	新加坡	8,287
印度	94,198	斯里蘭卡	63,620	緬甸	7,835

高雄市登革熱通報隱藏期統計資訊



2 隱藏期週報

高雄市登革熱通報隱藏期統計結果截至11月4日，總計通報人數為1,612人，無判二採個案，確診個案本土計212例，無境外個案。

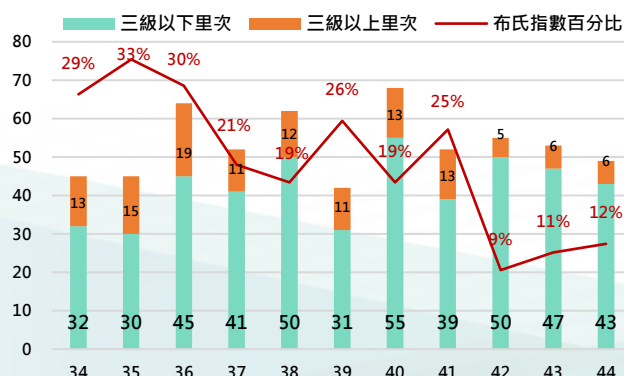
從登革熱通報個案資料得知上週隱藏期平均為1.44天、本(44)週隱藏期平均為1.41天，以隱藏期週平均值做為比較基準，兩週相比，本(44)週比上週略為下降，詳如右圖所示。

日期	10/29	10/30	10/31	11/1	11/2	11/3	11/4
通報數(人)	157	252	247	246	236	248	226
判二採數(人)	0	0	0	0	0	0	0
確診數(人)	30	13	29	40	34	28	38
平均隱藏期	1.14	1.83	1.5	1.18	1.34	1.37	1.52
隱藏期最長/最短	9/0	15/0	18/0	12/0	8/0	8/0	14/0

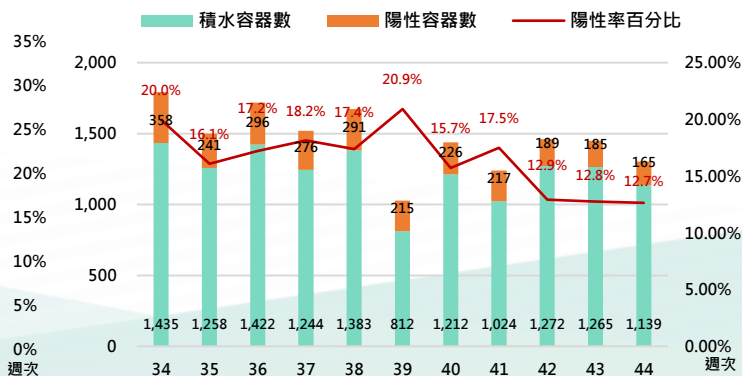
3 病媒蚊密度預警分析

病媒調查是監控社區病媒蚊密度方法，高雄市定期進行社區例行性病媒蚊監測，以瞭解各行政區及各里別病媒蚊數量變動狀況，並針對陽性處立即因地制宜執行各項的防治工作。下圖右為高雄市陽性容器數調查結果(2023年第44週)，截至11月5日共查獲積水容器1139處，其中有165處已孳生病媒蚊幼蟲。

2023年高雄市病媒密度調查趨勢圖



2023年高雄市病媒密度調查容器陽性率趨勢圖



4 防登革熱日

【防登革熱日】每週三依「分區、分級、分眾」進行動員



高雄市防登革熱日動員成果截至11月4日(如下表所示)，民眾請定期巡視並清除居家戶內外及周遭環境的孳生源，澈底滅絕登革熱病媒蚊孳生，防止登革熱疫情之發生。

高雄市【防登革熱日】動員成果表(以下為本年度第44週動員成果)

區別	動員人數	執行成果紀錄				區別	動員人數	執行成果紀錄			
		清除容器數(個)	清除積水容器數(個)	清除髒亂點(處)	疑似陽性點(處)			清除容器數(個)	清除積水容器數(個)	清除髒亂點(處)	疑似陽性點(處)
鳳山區	1,262	2,378	944	53	2	燕巢區	193	596	109	10	3
楠梓區	925	1,277	367	35	5	大寮區	168	1212	620	40	0
前鎮區	825	1,430	399	45	1	鳥松區	166	540	231	8	3
鼓山區	626	663	283	53	0	大樹區	160	377	149	4	0
三民區	562	1,420	381	37	2	大社區	155	457	152	12	2
左營區	555	1,149	366	53	2	仁武區	155	573	268	7	3
苓雅區	554	1,223	656	18	2	茄萣區	95	331	245	4	1
小港區	409	1,490	623	112	0	美濃區	87	139	89	1	1
旗津區	352	701	285	13	2	田寮區	85	110	33	2	1
新興區	346	697	312	10	0	梓官區	60	138	110	0	3
鹽埕區	163	434	108	18	1	內門區	60	132	21	0	0
前金區	86	389	235	4	0	阿蓮區	55	428	77	4	1
林園區	337	624	294	37	0	路竹區	54	177	95	4	1
岡山區	309	476	329	18	8	永安區	28	58	18	1	0
湖內區	309	830	262	13	2	甲仙區	15	32	18	0	0
橋頭區	286	313	192	11	2	六龜區	12	16	3	1	0
彌陀區	240	167	36	11	0	杉林區	6	30	8	1	0
旗山區	234	324	94	1	3						
週次	動員人數	清除容器數		清除積水容器數	清除髒亂點	疑似陽性點					
第44週	9,934	21,331		8,412	641	51					

【小編的話】熱點行政區登革熱病媒蚊密度調查(十八)

目前本市登革熱疫情仍處於高原期，三民及鳳山社區登革熱疫情多處家庭群聚；天候轉涼，現為埃及斑蚊室內活躍時節，其喜好棲息於室內陰暗、潮濕及不通風角落，例如窗簾、懸掛之深色衣物、牆角、雜物堆積處等，且其警覺性高及叮咬傳播病毒速度快，容易造成家庭群聚感染，年長者、幼兒在家時間較長，應特別留意防蚊，家中可設置紗窗、紗門，避免蚊蟲進入室內。(以下係112年10月30日至11月5日稽查統計結果)

籲請市民落實「巡、倒、清、刷」清除孳生源。如未主動積極清除孳生源，經查獲孳生病媒蚊幼蟲，最高將裁處新臺幣15,000元以下罰鍰。

