



高雄市政府衛生局

Department of health, Kaohsiung City Government

高雄市登革熱研究中心

Center for Dengue Research Kaohsiung City

登革熱

2023

快訊

第9期

- 01 疫情統計
- 02 隱藏期週報
- 03 病媒蚊密度預警分析
- 04 防登革熱日



1 疫情統計

2023年登革熱疫情監測統計截至3月11日（第10週），台灣總計通報病例為200例，陽性病例計12例，無本土個案，境外移入病例計12例。高雄市總計通報病例為110例，陽性病例計5例，無本土個案，境外移入病例計5例。

國際疫情方面，巴西迄今累計病例數已逾200萬例，越南逾36萬多例，菲律賓20萬例，印尼逾13萬多例，哥倫比亞逾5萬例，民眾如前往流行地區應做好防蚊措施，提高警覺。

2023年登革熱疫情分析統計表-國內及本市

	2022年迄今通報病例	陽性病例						
		上週第09週 (0226-0304)		本週第10週 (0305-0311)		2023年累計 (0101-0311)		
		本土	境外	本土	境外	本土	境外	合計
台灣	200	0	2	0	0	0	12	12
高雄市	110	0	1	0	0	0	5	5

2023年登革熱疫情分析統計表-國際疫情

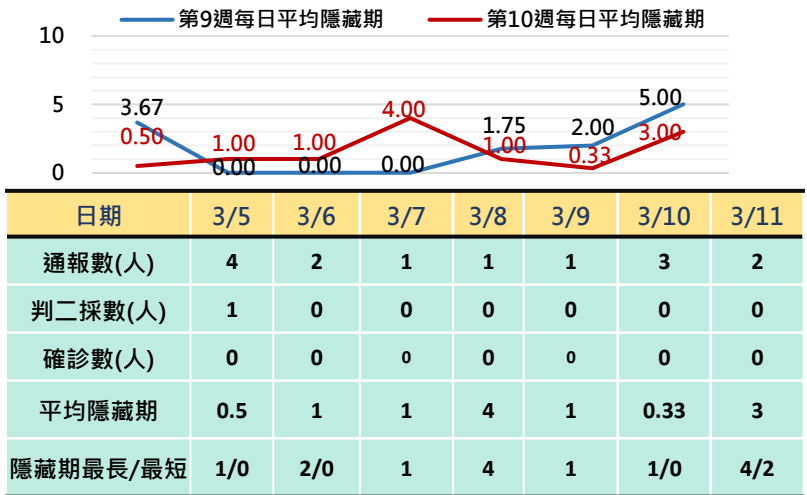
國別	報告數	國別	報告數	國別	報告數
巴西	2,130,000	寮國	28,365	柬埔寨	9,000
越南	360,000	巴拉圭	16,892	緬甸	7,835
印尼	131,265	斯里蘭卡	13,991	泰國	3,855
哥倫比亞	50,000	菲律賓	10,681	新加坡	1,862
印度	32,796	馬來西亞	10,000		

2 隱藏期週報

高雄市登革熱通報隱藏期統計結果截至3月11日，總計通報人數為14人，無判二採個案，無確診個案。

從登革熱通報個案資料得知第上週隱藏期平均為1.77天、本（10）週隱藏期平均為1.55天，以隱藏期週平均值做為比較基準，兩週相比，本（10）週比上週下降，詳如右圖所示。

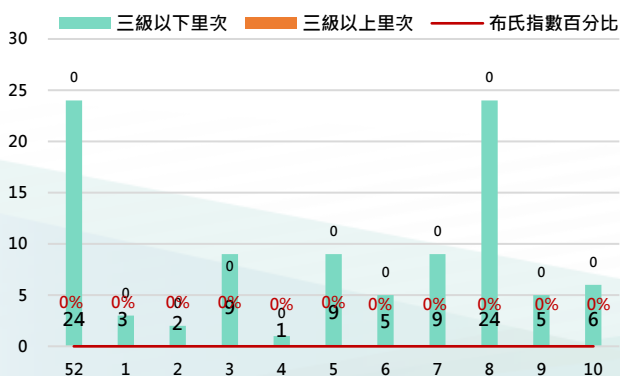
高雄市登革熱通報隱藏期統計資訊



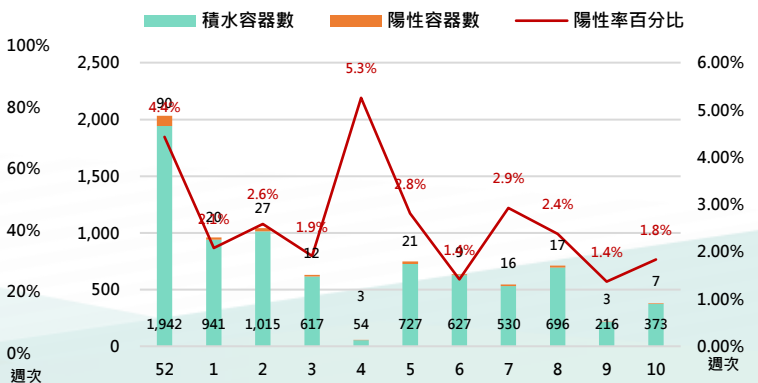
病媒蚊密度預警分析 3

病媒調查是監控社區病媒蚊密度方法，高雄市定期進行社區例行性病媒蚊監測，以瞭解各行政區及各里別病媒蚊數量變動狀況，並針對陽性處立即因地制宜執行各項的防治工作。下圖右為高雄市陽性容器數調查結果（2023年第09週），截至3月12日共查獲積水容器373處，其中有7處已孳生病媒蚊幼蟲。

2023年高雄市病媒密度調查趨勢圖



2023年高雄市病媒密度調查容器陽性率趨勢圖



4 防登革熱日

【防登革熱日】每週三依「分區、分級、分眾」進行動員



高雄市防登革熱日動員成果截至3月11日(如下表所示)，民眾請定期巡視並清除居家戶內外及周遭環境的孳生源，澈底滅絕登革熱病媒蚊孳生，防止登革熱疫情之發生。

高雄市【防登革熱日】動員成果表(以下為本年度第10週動員成果)

區別	動員人數	執行成果紀錄				區別	動員人數	執行成果紀錄			
		清除容器數(個)	清除積水容器數(個)	清除髒亂點(處)	疑似陽性點(處)			清除容器數(個)	清除積水容器數(個)	清除髒亂點(處)	疑似陽性點(處)
鼓山區	675	630	352	43	0	岡山區	171	358	144	18	0
三民區	1,108	1,231	296	41	1	大社區	164	290	65	5	0
鳳山區	967	1,430	551	15	0	梓官區	155	77	63	0	0
小港區	713	1,954	919	148	0	橋頭區	151	144	37	2	0
前鎮區	697	486	124	20	0	燕巢區	103	69	43	0	0
苓雅區	682	1,096	261	13	0	美濃區	98	56	35	0	0
左營區	592	1,212	338	41	0	大樹區	89	291	76	0	0
楠梓區	396	451	273	6	0	鳥松區	84	379	133	9	0
新興區	307	555	240	9	0	田寮區	83	52	19	1	0
旗津區	210	510	180	15	0	杉林區	78	120	26	6	0
前金區	180	570	198	8	0	仁武區	73	498	135	0	0
鹽埕區	179	525	189	12	0	湖內區	72	164	73	0	0
旗山區	306	292	75	0	0	阿蓮區	61	154	65	0	0
林園區	241	429	137	25	0	內門區	44	164	43	11	0
彌陀區	240	119	98	0	0	茄萣區	42	113	70	0	0
大寮區	231	2,141	921	43	0	甲仙區	20	40	12	15	0
路竹區	225	375	133	4	0	永安區	9	18	7	0	0
週次	動員人數	清除容器數	清除積水容器數	清除髒亂點	疑似陽性點						
第10週	8,771	16,993	6,331	510	1						

【小編的話】資源回收廠登革熱病媒蚊密度調查

本市住宅密集，常見住宅區內緊鄰資源回收場，導致所堆積的大量垃圾，不時散發惡臭，尤其雨後蚊蟲變多，儼然是大型「隱藏性孳生源」，不僅有民怨，更易造成登革熱疫情爆發風險。

市府防疫團隊為控制及降低資源回收場爆發登革熱疫情，不僅在附近懸掛蚊燈，達到捕蚊及監測成蚊密度之效，更定期巡檢清消並噴藥投藥防治。(以下係112年3月6日至8日稽查統計結果)。

籲請資源回收者，高風險場域中，應落實巡、倒、清、刷工作，維持環境無積水容器狀態，方能減少被叮咬風險，清淨從源頭做起，才能共創活力健康社區。

