



高雄市政府衛生局

Department of health, Kaohsiung City Government

高雄市登革熱研究中心

Center for Dengue Research Kaohsiung City

登革熱

2023

# 快訊

第6期

- 01 疫情統計
- 02 隱藏期週報
- 03 病媒蚊密度預警分析
- 04 防登革熱日



# 1 疫情統計

2023年登革熱疫情監測統計截至2月11日(第6週)，台灣總計通報病例為116例，陽性病例計8例，無本土個案，境外移入病例計8例。高雄市總計通報病例為65例，陽性病例計2例，無本土個案，境外移入病例計2例。

國際疫情方面，巴西迄今累計病例數已逾200萬例，越南逾36萬多例，菲律賓20萬例，馬來西亞逾6萬多例，印尼6萬多例，民眾如前往流行地區應做好防蚊措施，提高警覺。

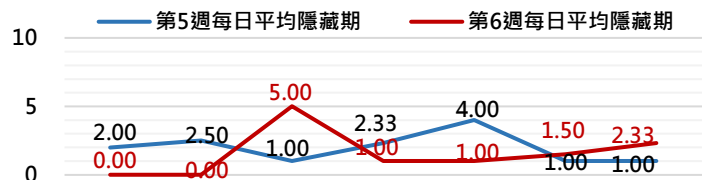
### 2023年登革熱疫情分析統計表-國內及本市

	2022年 迄今通報病例	陽性病例						
		上週第05週 (0129-0204)		本週第06週 (0205-0211)		2023年累計 (0101-0211)		
		本土	境外	本土	境外	本土	境外	合計
台灣	116	0	1	0	3	0	8	8
高雄市	65	0	0	0	0	0	2	2

### 2023年登革熱疫情分析統計表-國際疫情

國別	報告數	國別	報告數	國別	報告數
巴西	2,130,000	泰國	57,476	柬埔寨	9,000
越南	360,000	哥倫比亞	50,000	緬甸	7,835
菲律賓	200,000	印度	32,796	斯里蘭卡	7,750
馬來西亞	64,078	寮國	28,365	新加坡	1,243
印尼	61,046	巴拉圭	16,892		

### 高雄市登革熱通報隱藏期統計資訊



日期	2/5	2/6	2/7	2/8	2/9	2/10	2/11
通報數(人)	0	0	2	2	2	2	3
判二採數(人)	0	1	0	0	0	1	0
確診數(人)	0	0	2(境外)	0	0	0	0
平均隱藏期	0	0	5	1	1	1.5	2.33
隱藏期最長/最短	0	0	5/5	2/0	1/1	2/1	4/1

# 2 隱藏期週報

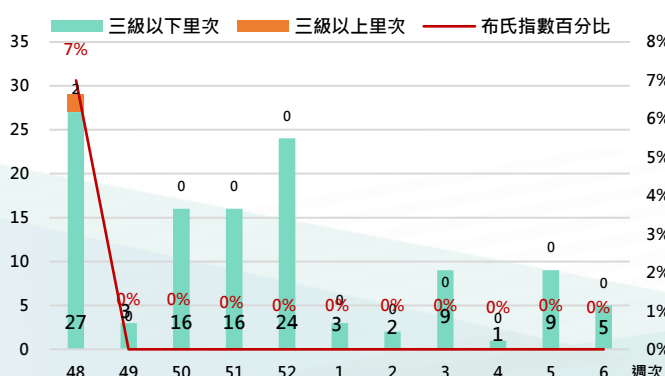
高雄市登革熱通報隱藏期統計結果截至2月11日，總計通報人數為11人，判二採個案計1例，確診個案計2例(境外)。

從登革熱通報個案資料得知第上週隱藏期平均為1.46天、本(06)週隱藏期平均為1.55天，以隱藏期週平均值做為比較基準，兩週相比，本(06)週比上週上升，詳如右圖所示。

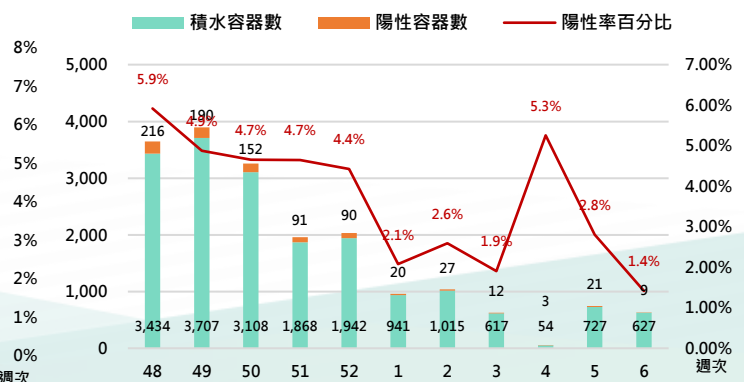
# 3 病媒蚊密度預警分析

病媒調查是監控社區病媒蚊密度方法，高雄市定期進行社區例行性病媒蚊監測，以瞭解各行政區及各里別病媒蚊數量變動狀況，並針對陽性處立即因地制宜執行各項的防治工作。下圖右為高雄市陽性容器數調查結果(2023年第06週)，截至2月12日共查獲積水容器627處，其中有9處已孳生病媒蚊幼蟲。

### 2023年高雄市病媒密度調查趨勢圖



### 2023年高雄市病媒密度調查容器陽性率趨勢圖





# 4 防登革熱日

【防登革熱日】每週三依「分區、分級、分眾」進行動員

高雄市防登革熱日動員成果截至2月11日(如下表所示)，民眾請定期巡視並清除居家戶內外及周遭環境的孳生源，澈底滅絕登革熱病媒蚊孳生，防止登革熱疫情之發生。

高雄市【防登革熱日】動員成果表(以下為本年度第06週動員成果)

區別	動員人數	執行成果紀錄				區別	動員人數	執行成果紀錄			
		清除容器數(個)	清除積水容器數(個)	清除髒亂點(處)	疑似陽性點(處)			清除容器數(個)	清除積水容器數(個)	清除髒亂點(處)	疑似陽性點(處)
三民區	1,276	1,268	428	52	0	梓官區	181	47	43	0	0
鳳山區	809	1,295	488	52	0	橋頭區	168	151	52	3	0
鼓山區	649	591	331	63	0	路竹區	162	233	115	2	0
左營區	580	1,243	358	44	0	燕巢區	155	96	57	2	0
前鎮區	517	908	246	111	0	杉林區	153	111	47	5	0
苓雅區	425	1,093	237	5	0	鳥松區	136	545	281	12	0
楠梓區	388	494	276	9	0	湖內區	124	248	117	2	0
小港區	350	1,499	674	84	0	美濃區	102	32	18	0	0
新興區	291	585	235	13	0	大社區	96	382	88	3	0
旗津區	222	621	213	26	0	田寮區	84	56	17	2	0
前金區	196	562	182	8	0	大樹區	83	195	64	0	0
鹽埕區	184	580	195	11	0	仁武區	72	483	220	19	0
旗山區	342	425	129	3	0	阿蓮區	60	135	41	0	0
彌陀區	240	46	26	15	0	茄萣區	52	138	102	0	0
大寮區	238	1,979	862	41	0	內門區	48	282	44	10	0
岡山區	229	417	174	19	0	甲仙區	20	48	16	4	0
林園區	190	353	63	11	0						
週次	動員人數	清除容器數	清除積水容器數	清除髒亂點	疑似陽性點						
第6週	8,822	17,141	6,439	631	-						

## 【小編的話】國小高中大學登革熱病媒蚊密度調查

本周起各級學校已陸續開課，校園扮演著知識傳播、教育宣導及推動社區參與等角色，透過校園登革熱防治宣導可增進師生對登革熱瞭解，也將防疫知識從家戶延伸至社區。

常見校園積水容器以保特瓶、塑膠碗盤(花盆底盤)、桶、缸、甕、盆、水溝、馬桶、水箱等為最多，另「其他」項如：集水井(沉沙池)、樹洞、造景、紐澤西護欄等亦佔相當比例(以下係112年2月6日至10日稽查統計結果)。

籲請全體師生職員推行校園容器減量，將衛教防疫宣導融入課程教學、師長研習培訓、建立疫情監視網路、孳生源清理及場域管理考核、責任區巡檢通報等措施，澈底落實公共衛生疾病預防概念。

