



高雄市政府衛生局

Department of health, Kaohsiung City Government

高雄市登革熱研究中心

Center for Dengue Research Kaohsiung City

登革熱

2023

# 快訊

第5期

- 01 疫情統計
- 02 隱藏期週報
- 03 病媒蚊密度預警分析
- 04 防登革熱日



# 1 疫情統計

2023年登革熱疫情監測統計截至2月4日(第5週)，台灣總計通報病例為97例，陽性病例計5例，無本土個案，境外移入病例計5例。高雄市總計通報病例為52例，陽性病例計2例，無本土個案，境外移入病例計2例。

國際疫情方面，巴西迄今累計病例數已逾200萬例，越南逾36萬多例，菲律賓20萬例，馬來西亞逾6萬多例，印尼6萬多例，民眾如前往流行地區應做好防蚊措施，提高警覺。

### 2023年登革熱疫情分析統計表-國內及本市

|     | 2022年<br>迄今通報病例 | 陽性病例                  |    |                       |    |                        |    |    |
|-----|-----------------|-----------------------|----|-----------------------|----|------------------------|----|----|
|     |                 | 上週第04週<br>(0122-0128) |    | 本週第05週<br>(0129-0204) |    | 2023年累計<br>(0101-0204) |    |    |
|     |                 | 本土                    | 境外 | 本土                    | 境外 | 本土                     | 境外 | 合計 |
| 台灣  | 97              | 0                     | 1  | 0                     | 1  | 0                      | 5  | 5  |
| 高雄市 | 52              | 0                     | 1  | 0                     | 0  | 0                      | 2  | 2  |

### 2023年登革熱疫情分析統計表-國際疫情

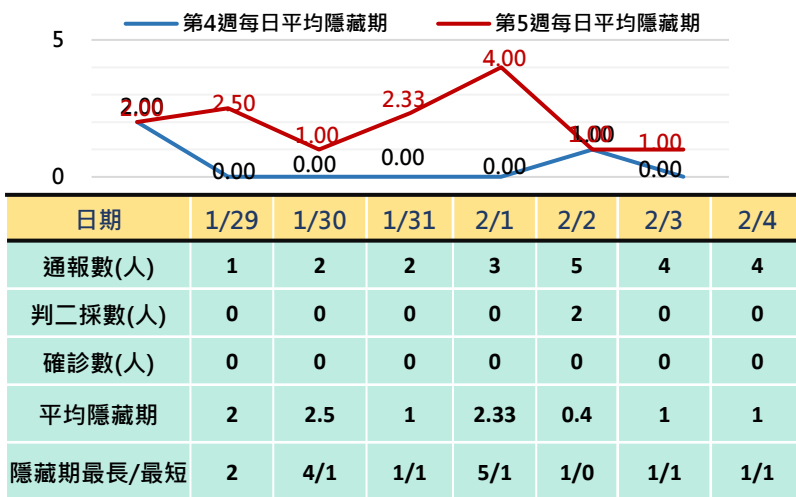
| 國別   | 報告數       | 國別   | 報告數    | 國別   | 報告數   |
|------|-----------|------|--------|------|-------|
| 巴西   | 2,130,000 | 泰國   | 57,476 | 柬埔寨  | 9,000 |
| 越南   | 360,000   | 哥倫比亞 | 50,000 | 緬甸   | 7,835 |
| 菲律賓  | 200,000   | 印度   | 32,796 | 斯里蘭卡 | 5,836 |
| 馬來西亞 | 64,078    | 寮國   | 28,365 | 新加坡  | 1,019 |
| 印尼   | 61,046    | 巴拉圭  | 16,892 |      |       |

# 2 隱藏期週報

高雄市登革熱通報隱藏期統計結果截至2月4日，總計通報人數為21人，判二採個案計2例，無確診個案。

從登革熱通報個案資料得知第上週隱藏期平均為0.43天、本(05)週隱藏期平均為1.46天，以隱藏期週平均值做為比較基準，兩週相比，本(05)週比上週上升，詳如右圖所示。

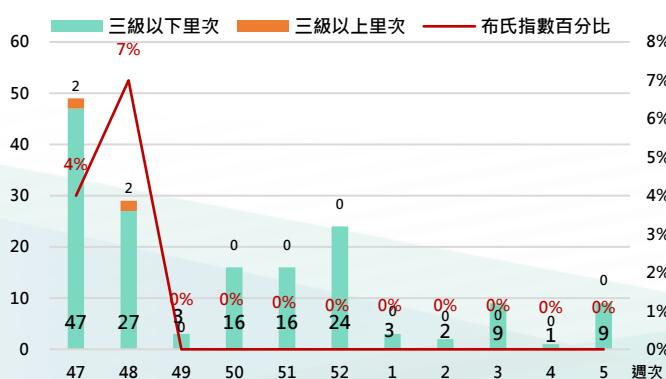
### 高雄市登革熱通報隱藏期統計資訊



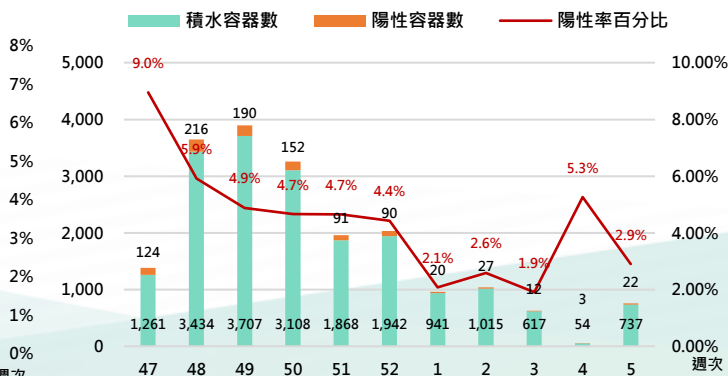
# 病媒蚊密度預警分析 3

病媒調查是監控社區病媒蚊密度方法，高雄市定期進行社區例行性病媒蚊監測，以瞭解各行政區及各里別病媒蚊數量變動狀況，並針對陽性處立即因地制宜執行各項的防治工作。下圖右為高雄市陽性容器數調查結果(2023年第05週)，截至2月5日共查獲積水容器737處，其中有22處已孳生病媒蚊幼蟲。

### 2023年高雄市病媒密度調查趨勢圖



### 2023年高雄市病媒密度調查容器陽性率趨勢圖





# 4 防登革熱日

【防登革熱日】每週三依「分區、分級、分眾」進行動員

高雄市防登革熱日動員成果截至2月4日（如下表所示），民眾請定期巡視並清除居家戶內外及周遭環境的孳生源，澈底滅絕登革熱病媒蚊孳生，防止登革熱疫情之發生。

高雄市【防登革熱日】動員成果表（以下為本年度第05週動員成果）

| 區別  | 動員人數  | 執行成果紀錄   |            |          |          | 區別  | 動員人數 | 執行成果紀錄   |            |          |          |
|-----|-------|----------|------------|----------|----------|-----|------|----------|------------|----------|----------|
|     |       | 清除容器數(個) | 清除積水容器數(個) | 清除髒亂點(處) | 疑似陽性點(處) |     |      | 清除容器數(個) | 清除積水容器數(個) | 清除髒亂點(處) | 疑似陽性點(處) |
| 前鎮區 | 821   | 779      | 338        | 99       | 0        | 杉林區 | 133  | 162      | 49         | 4        | 0        |
| 鼓山區 | 690   | 644      | 296        | 55       | 0        | 永安區 | 132  | 181      | 62         | 3        | 0        |
| 左營區 | 591   | 1,357    | 447        | 34       | 0        | 橋頭區 | 123  | 127      | 43         | 2        | 0        |
| 苓雅區 | 412   | 1,028    | 251        | 6        | 0        | 美濃區 | 106  | 36       | 21         | 0        | 0        |
| 楠梓區 | 271   | 371      | 199        | 5        | 0        | 路竹區 | 100  | 208      | 123        | 0        | 0        |
| 前金區 | 215   | 602      | 208        | 8        | 0        | 大社區 | 91   | 368      | 83         | 2        | 0        |
| 新興區 | 202   | 406      | 163        | 6        | 0        | 燕巢區 | 91   | 62       | 35         | 1        | 0        |
| 鹽埕區 | 179   | 598      | 195        | 5        | 0        | 六龜區 | 85   | 209      | 158        | 7        | 0        |
| 小港區 | 170   | 1,259    | 624        | 114      | 0        | 鳥松區 | 83   | 415      | 182        | 12       | 0        |
| 鳳山區 | 170   | 500      | 300        | 1        | 0        | 田寮區 | 83   | 44       | 13         | 8        | 0        |
| 旗津區 | 121   | 610      | 296        | 30       | 0        | 仁武區 | 70   | 560      | 198        | 0        | 0        |
| 三民區 | 108   | 621      | 144        | 16       | 0        | 梓官區 | 64   | 60       | 47         | 0        | 0        |
| 林園區 | 341   | 695      | 310        | 54       | 0        | 旗山區 | 51   | 47       | 15         | 0        | 0        |
| 大樹區 | 295   | 396      | 155        | 0        | 0        | 內門區 | 43   | 287      | 47         | 9        | 0        |
| 彌陀區 | 240   | 81       | 39         | 0        | 0        | 阿蓮區 | 42   | 96       | 35         | 1        | 0        |
| 岡山區 | 232   | 371      | 166        | 20       | 0        | 湖內區 | 36   | 164      | 81         | 0        | 0        |
| 大寮區 | 182   | 1,150    | 565        | 34       | 0        | 甲仙區 | 18   | 39       | 11         | 4        | 0        |
| 週次  | 動員人數  | 清除容器數    | 清除積水容器數    | 清除髒亂點    | 疑似陽性點    | 週次  | 動員人數 | 清除容器數    | 清除積水容器數    | 清除髒亂點    | 疑似陽性點    |
| 第5週 | 6,591 | 14,533   | 5,899      | 540      | -        |     |      |          |            |          |          |

## 【小編的話】高中大學登革熱病媒蚊密度調查

校園腹地廣大，民眾常利用場域遼闊特性從事休閒活動，除建物內外之環境死角易造成積水容器堆積外，草地、樹林、水溝(暗溝)、樹洞、大型樹葉等孳生源，加上大專院校國際交流頻繁，較易造成登革熱疫情爆發風險。

適逢寒假期間，市府防疫團隊為降低校園登革熱疫情，已定期巡檢清消並噴藥、投藥防治(以下係112年2月1日至3日稽查統計結果)。

籲請校方落實環境廳舍管理之巡倒清刷、強化衛教宣導及種子師資培訓、共同把關師生健康監測，針對有出國史教職員工及學生加強詢問T.O.C.C.(旅遊史、職業別、接觸史及群聚情形)及通報，方能打造健康活力校園。

