



高雄市政府衛生局

Department of health, Kaohsiung City Government

高雄市登革熱研究中心

Center for Dengue Research Kaohsiung City

登革熱

2023

快訊

第2期

- 01 疫情統計
- 02 隱藏期週報
- 03 病媒蚊密度預警分析
- 04 防登革熱日



1 疫情統計

2023年登革熱疫情監測統計截至1月7日（第1週），台灣總計通報病例為20例，陽性病例計3例，無本土個案，境外移入病例計3例。高雄市總計通報病例為10例，陽性病例計1例，無本土個案，境外移入病例計1例。

國際疫情方面，巴西迄今累計病例數已逾200萬例，越南逾36萬多例，菲律賓20萬例，印尼6萬多例，斯里蘭卡6萬多例，民眾如前往流行地區應做好防蚊措施，提高警覺。

2023年登革熱疫情分析統計表-國內及本市

	2022年迄今通報病例	陽性病例						
		上週第52週 (1225-1231)		本週第01週 (0101-0107)		2023年累計 (0101-0107)		
		本土	境外	本土	境外	本土	境外	合計
台灣	20	0	3	0	3	0	3	3
高雄市	10	0	1	0	1	0	1	1

2023年登革熱疫情分析統計表-國際疫情

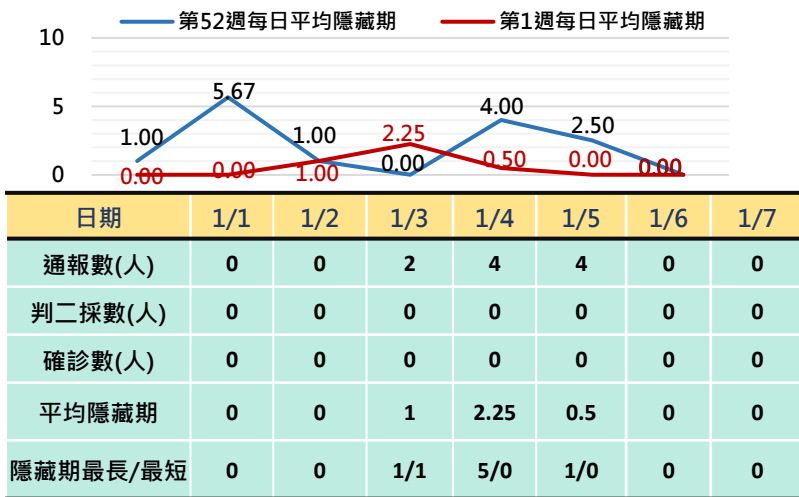
國別	報告數	國別	報告數	國別	報告數
巴西	2,130,000	印尼	61,046	寮國	28,365
越南	360,000	泰國	57,476	巴拉圭	16,892
菲律賓	200,000	哥倫比亞	50,000	柬埔寨	9,000
斯里蘭卡	65,142	印度	32,796	緬甸	7,835
馬來西亞	64,078	新加坡	31,892		

2 隱藏期週報

高雄市登革熱通報隱藏期統計結果截至1月7日，總計通報人數為10人，無判二採個案，無確診個案。

從登革熱通報個案資料得知第上週隱藏期平均為2.02天、本（01）週隱藏期平均為0.54天，以隱藏期週平均值做為比較基準，兩週相比，本（01）週比上週略下降，詳如右圖所示。

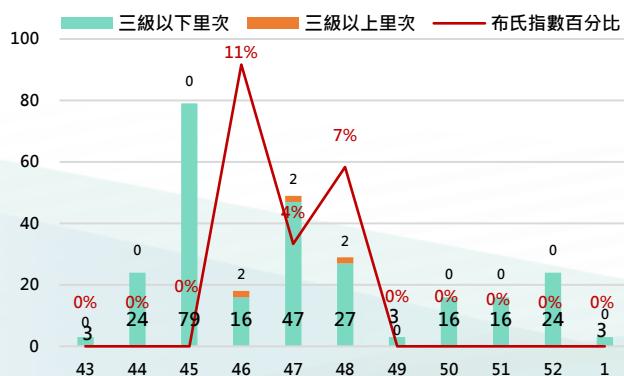
高雄市登革熱通報隱藏期統計資訊



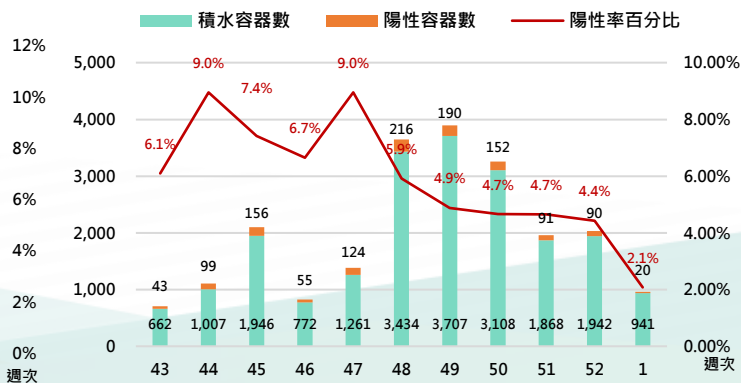
病媒蚊密度預警分析 3

病媒調查是監控社區病媒蚊密度方法，高雄市定期進行社區例行性病媒蚊監測，以瞭解各行政區及各里別病媒蚊數量變動狀況，並針對陽性處立即因地制宜執行各項的防治工作。下圖右為高雄市陽性容器數調查結果（2023年第01週），截至1月7日共查獲積水容器941處，其中有20處已孳生病媒蚊幼蟲。

2023年高雄市病媒密度調查趨勢圖



2023年高雄市病媒密度調查容器陽性率趨勢圖





4 防登革熱日

【防登革熱日】每週三依「分區、分級、分眾」進行動員

高雄市防登革熱日動員成果截至1月7日（如下表所示），民眾請定期巡視並清除居家戶內外及周遭環境的孳生源，澈底滅絕登革熱病媒蚊孳生，防止登革熱疫情之發生。

高雄市【防登革熱日】動員成果表（以下為本年度第01週動員成果）

區別	動員人數	執行成果紀錄				區別	動員人數	執行成果紀錄			
		清除容器數(個)	清除積水容器數(個)	清除髒亂點(處)	疑似陽性點(處)			清除容器數(個)	清除積水容器數(個)	清除髒亂點(處)	疑似陽性點(處)
三民區	1,015	1,375	325	38	0	岡山區	209	369	180	15	0
鼓山區	709	625	350	47	0	燕巢區	159	80	59	2	0
前鎮區	596	369	108	42	0	橋頭區	149	123	48	3	0
苓雅區	592	1,225	311	8	0	湖內區	112	185	82	1	0
左營區	585	1,232	369	44	0	路竹區	109	235	124	1	0
鳳山區	513	817	320	51	0	阿蓮區	101	161	41	3	0
楠梓區	328	432	247	8	0	六龜區	92	204	200	12	0
旗津區	313	450	200	13	0	鳥松區	90	411	190	10	0
新興區	298	561	239	7	0	田寮區	89	58	13	2	0
前金區	162	523	180	6	0	大社區	81	354	71	2	0
鹽埕區	158	546	197	10	0	杉林區	76	83	21	6	0
小港區	100	1,083	481	76	0	仁武區	75	499	165	0	0
旗山區	276	126	36	1	0	美濃區	38	82	36	1	0
大寮區	251	2,666	1,076	43	0	甲仙區	18	64	15	10	0
林園區	249	516	132	22	0	大樹區	17	26	14	2	0
彌陀區	240	94	16	0	0	茄萣區	4	30	15	0	0
梓官區	228	60	55	0	0						
週次	動員人數	清除容器數		清除積水容器數		清除髒亂點		疑似陽性點			
第1週	8,032	15,664		5,916		486		-			

【小編的話】花市登革熱病媒蚊密度調查

花店、花市之切花、盆栽、造景環境為登革熱病媒雌蚊提供良好的孳生環境，因其喜產卵在植物莖上；而病媒蚊幼蟲則好孳生於積水容器，如：花瓶內壁、花盆底盤等。

市府防疫團隊為降低登革熱疫情於社區爆發，除定期巡檢商業區、傳統市場、攤販區等場域，更加強清消並噴藥投藥防治，且機動性加強排水溝清疏等工作(以下係112年1月3日至7日稽查統計結果)。

籲請花店業者及市民，預防登革熱不能僅靠噴灑殺蟲劑，澈底清除病媒蚊孳生源，方為根本解決之道。每週換水、沖洗植物莖部，同時刷洗花瓶內壁、花盆底盤則係清除蟲卵及孳生源不二法門。此外民眾也需注意，儲水或盛水容器不用時應倒置，勿隨意堆積或丟棄於戶外，嚴防花店街引爆登革熱流行。

