



高雄市政府衛生局

Department of health, Kaohsiung City Government

高雄市登革熱研究中心

Center for Dengue Research Kaohsiung City

登革熱

2022

快訊

第49期

- 01 疫情統計
- 02 隱藏期週報
- 03 病媒蚊密度預警分析
- 04 防登革熱日



1 疫情統計

2022年登革熱疫情監測統計截至12月17日(第50週)，台灣總計通報病例為1,802例，陽性病例計81例，本土個案計20例，境外移入病例計61例。高雄市總計通報病例為1,186例，陽性病例計25例，本土個案計18例，境外移入病例計7例。

國際疫情方面，巴西迄今累計病例數已逾200萬例，越南逾32萬多例，菲律賓17萬例，印尼6萬多例，泰國5萬多例，民眾如前往流行地區應做好防蚊措施，提高警覺。

2022年登革熱疫情分析統計表-國內及本市

2022年迄今通報病例	陽性病例							
	上週第49週(1204-1210)		本週第50週(1211-1217)		2022年累計(0101-1217)			
	本土	境外	本土	境外	本土	境外	合計	
台灣	1,802	0	0	0	1	20	61	81
高雄市	1,186	0	0	0	0	18	7	25

2022年登革熱疫情分析統計表-國際疫情

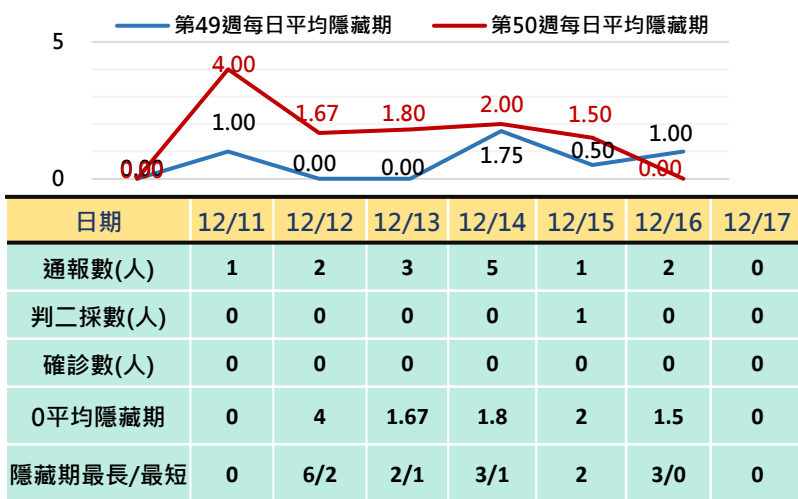
國別	報告數	國別	報告數	國別	報告數
巴西	2,130,000	泰國	57,476	寮國	28,365
越南	320,000	哥倫比亞	50,000	巴拉圭	16,892
菲律賓	170,000	馬來西亞	50,000	柬埔寨	9,000
印尼	61,046	印度	32,796	緬甸	7,835
斯里蘭卡	59,740	新加坡	31,332		

2 隱藏期週報

高雄市登革熱通報隱藏期統計結果截至12月17日，總計通報人數為14人，判二採個案計1例，無確診個案。

從登革熱通報個案資料得知第上週隱藏期平均為0.61天、本(50)週隱藏期平均為1.57天，以隱藏期週平均值做為比較基準，兩週相比，本(50)週比上週略上升，詳如右圖所示。

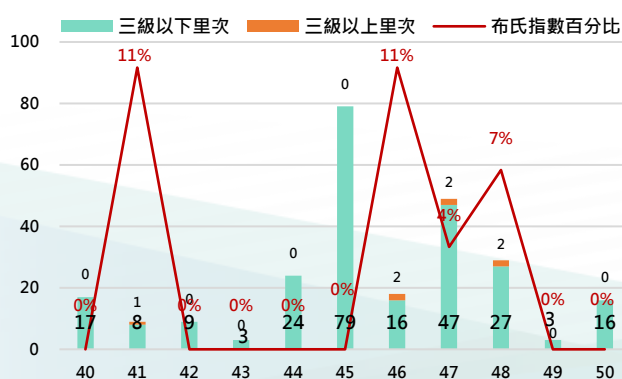
高雄市登革熱通報隱藏期統計資訊



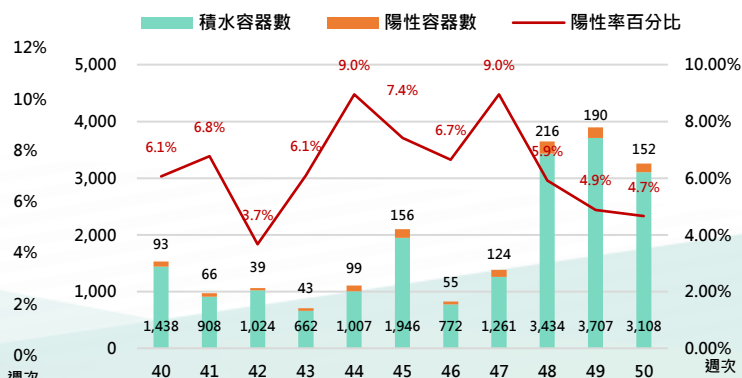
病媒蚊密度預警分析 3

病媒調查是監控社區病媒蚊密度方法，高雄市定期進行社區例行性病媒蚊監測，以瞭解各行政區及各里別病媒蚊數量變動狀況，並針對陽性處立即因地制宜執行各項的防治工作。下圖右為高雄市陽性容器數調查結果(2022年第50週)，截至12月18日共查獲積水容器3,108處，其中有152處已孳生病媒蚊幼蟲。

2022年高雄市病媒密度調查趨勢圖



2022年高雄市病媒密度調查容器陽性率趨勢圖





4 防登革熱日

【防登革熱日】每週三依「分區、分級、分眾」進行動員

高雄市防登革熱日動員成果截至12月18日(如下表所示)，民眾請定期巡視並清除居家戶內外及周遭環境的孳生源，澈底滅絕登革熱病媒蚊孳生，防止登革熱疫情之發生。

高雄市【防登革熱日】動員成果表(以下為本年度第50週動員成果)

區別	動員人數	執行成果紀錄				區別	動員人數	執行成果紀錄			
		清除容器數(個)	清除積水容器數(個)	清除髒亂點(處)	疑似陽性點(處)			清除容器數(個)	清除積水容器數(個)	清除髒亂點(處)	疑似陽性點(處)
三民區	1,023	1,084	217	38	0	橋頭區	183	124	35	6	0
鳳山區	800	1,313	510	27	0	湖內區	135	164	65	1	0
鼓山區	708	644	372	47	0	杉林區	132	101	39	7	0
苓雅區	651	1,218	271	18	0	永安區	130	125	46	2	0
左營區	597	1,196	361	51	0	田寮區	128	44	14	12	0
前鎮區	542	431	169	5	0	梓官區	122	74	63	0	0
楠梓區	342	489	240	9	0	鳥松區	104	530	241	13	0
旗津區	320	552	230	13	0	大社區	96	345	56	2	0
新興區	318	596	219	11	0	仁武區	89	502	192	3	0
鹽埕區	180	665	217	10	0	阿蓮區	89	168	44	0	0
前金區	168	568	170	6	0	美濃區	88	74	32	1	0
小港區	155	487	120	66	0	燕巢區	79	71	62	1	0
林園區	658	1,256	449	78	0	大樹區	49	53	18	2	0
旗山區	327	300	87	0	0	內門區	48	266	46	10	0
彌陀區	240	56	8	0	0	茄萣區	27	150	78	1	0
大寮區	224	2,433	869	38	0	甲仙區	20	82	24	0	0
岡山區	215	365	188	27	0						
週次	動員人數	清除容器數	清除積水容器數	清除髒亂點	疑似陽性點						
第50週	8,987	16,526	5,752	505	-						

【小編的話】工地登革熱病媒蚊密度調查

本市自9月6日出現首例登革熱個案，市府防疫團隊啟動登革熱稽查機制，立即動員清查警戒區內建築工地，要求每天清消熱噴藥劑及隔週進行水噴藥劑，持續進行場域內積水處消毒工作，並針對周邊水溝進行投藥防治病媒蚊孳生。

上述場域常見孳生源態樣：桶、盆、杯瓶碗罐盒、塑膠(帆)布、回填坑洞(含電梯坑、陰井、消防蓄水池)、地下室灑水積水處、水溝、筏基座、紐澤西護欄、旗桿座、工具箱及挖土機抓斗等(以下係111年12月12日至15日稽查統計結果)。

籲請工地管理人除每日實施自主環境檢查外，更應強化登革熱防治教育宣導，藉由種種預防政策強化整體防疫觀念，方能建立更完善防疫網絡，維護市民安全。

