



高雄市政府衛生局

Department of health, Kaohsiung City Government

高雄市登革熱研究中心

Center for Dengue Research Kaohsiung City

登革熱

2022

# 快訊

第47期

- 01 疫情統計
- 02 隱藏期週報
- 03 病媒蚊密度預警分析
- 04 防登革熱日



# 1 疫情統計

2022年登革熱疫情監測統計截至12月3日（第48週），台灣總計通報病例為1757例，陽性病例計80例，本土個案計20例，境外移入病例計60例。高雄市總計通報病例為1154例，陽性病例計25例，本土個案計18例，境外移入病例計7例。

國際疫情方面，巴西迄今累計病例數已逾200萬例，越南逾29萬多例，菲律賓17萬例，印尼6萬多例，泰國5萬多例，民眾如前往流行地區應做好防蚊措施，提高警覺。

### 2022年登革熱疫情分析統計表-國內及本市

2022年迄今通報病例	陽性病例							
	上週第47週 (1120-1126)		本週第48週 (1127-1203)		2022年累計 (0101-1203)			
	本土	境外	本土	境外	本土	境外	合計	
台灣	1757	0	1	0	1	20	60	80
高雄市	1154	0	0	0	0	18	7	25

### 2022年登革熱疫情分析統計表-國際疫情

國別	報告數	國別	報告數	國別	報告數
巴西	2,130,000	斯里蘭卡	57,180	寮國	28,365
越南	290,000	哥倫比亞	50,000	巴拉圭	16,892
菲律賓	170,000	馬來西亞	50,000	柬埔寨	9,000
印尼	61,046	印度	32,796	緬甸	7,835
泰國	57,476	新加坡	30,765		

# 2 隱藏期週報

高雄市登革熱通報隱藏期統計結果截至12月3日，總計通報人數為28人，判二採個案計2例，無確診個案。

從登革熱通報個案資料得知第上週隱藏期平均為2.3天、本（48）週隱藏期平均為0.97天，以隱藏期週平均值做為比較基準，兩週相比，本（48）週比上週略下降，詳如右圖所示。

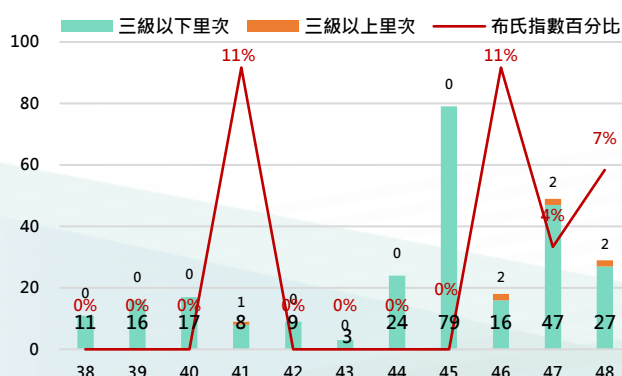
### 高雄市登革熱通報隱藏期統計資訊



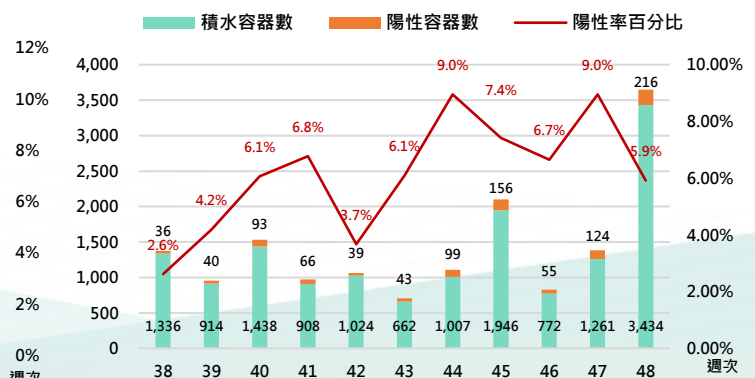
# 3 病媒蚊密度預警分析

病媒調查是監控社區病媒蚊密度方法，高雄市定期進行社區例行性病媒蚊監測，以瞭解各行政區及各里別病媒蚊數量變動狀況，並針對陽性處立即因地制宜執行各項的防治工作。下圖右為高雄市陽性容器數調查結果（2022年第48週），截至12月4日共查獲積水容器3434處，其中有216處已孳生病媒蚊幼蟲。

### 2022年高雄市病媒密度調查趨勢圖



### 2022年高雄市病媒密度調查容器陽性率趨勢圖





# 4 防登革熱日

【防登革熱日】每週三依「分區、分級、分眾」進行動員

高雄市防登革熱日動員成果截至12月4日(如下表所示)，民眾請定期巡視並清除居家戶內外及周遭環境的孳生源，澈底滅絕登革熱病媒蚊孳生，防止登革熱疫情之發生。

高雄市【防登革熱日】動員成果表(以下為本年度第48週動員成果)

區別	動員人數	執行成果紀錄				區別	動員人數	執行成果紀錄			
		清除容器數(個)	清除積水容器數(個)	清除髒亂點(處)	疑似陽性點(處)			清除容器數(個)	清除積水容器數(個)	清除髒亂點(處)	疑似陽性點(處)
三民區	1,042	1,023	278	29	0	林園區	206	675	239	35	0
鼓山區	699	585	300	46	0	大寮區	206	2311	786	37	0
苓雅區	603	863	106	31	0	岡山區	167	370	186	17	0
左營區	572	1,150	312	49	0	湖內區	156	232	102	0	0
前鎮區	537	489	152	21	0	路竹區	155	258	158	0	0
鳳山區	488	737	314	19	0	永安區	145	114	38	0	0
旗津區	350	388	210	13	0	鳥松區	110	460	215	12	0
楠梓區	326	482	240	6	0	燕巢區	108	77	53	1	0
新興區	295	567	187	6	0	大社區	102	431	59	2	0
前金區	186	642	207	5	0	杉林區	93	76	33	5	0
鹽埕區	177	560	212	3	0	田寮區	88	50	13	10	0
小港區	111	1,163	497	89	0	美濃區	86	72	28	1	0
梓官區	299	293	129	4	0	阿蓮區	79	164	26	3	0
旗山區	256	224	73	0	0	大樹區	55	64	24	2	0
仁武區	251	1,446	502	0	0	茄萣區	41	91	59	2	0
彌陀區	240	56	8	0	0	甲仙區	15	39	30	0	0
橋頭區	209	125	41	5	0	內門區	13	39	12	0	0
週次	動員人數	清除容器數		清除積水容器數		清除髒亂點		疑似陽性點			
第48週	8,466	16,316		5,829		453		-			

## 【小編的話】市場登革熱病媒蚊密度調查

本市從9月份起出現本土登革熱病例後，市府防疫團隊為恐社區爆發嚴重群聚感染，戰戰兢兢防堵登革熱疫情，目前控制在18例。且持續在具高度風險之熱點行政區域傳統市場做巡檢、清消、投藥、必要性採血檢驗、宣導，將隱藏性孳生源根除。

時序大雪氣溫持續降低，有鑑於病媒蚊於冬季避寒易躲藏溫暖處、積水處，市場人潮壅擠又潮濕積水，故將市場列為重點稽查場域，減緩病媒蚊跨冬風險(以下係111年12月1日至3日稽查統計結果)。

籲請市集自治組織或攤商落實「巡、倒、清、刷」工作，移除各種雜物，避免病媒蚊孳生，若有發現病媒蚊幼蟲者，將依傳染病防治法第70條規定處新臺幣3千元以上1萬5千元以下罰鍰。

