



高雄市政府衛生局

Department of health, Kaohsiung City Government

高雄市登革熱研究中心

Center for Dengue Research Kaohsiung City

登革熱

2022

快訊

第44期

- 01 疫情統計
- 02 隱藏期週報
- 03 病媒蚊密度預警分析
- 04 防登革熱日



1 疫情統計

2022年登革熱疫情監測統計截至11月12日(第44週)，台灣總計通報病例為1636例，陽性病例計74例，本土個案計20例，境外移入病例計54例。高雄市總計通報病例為1076例，陽性病例計25例，本土個案計18例，境外移入病例計7例。

國際疫情方面，巴西迄今累計病例數已逾200萬例，越南逾24萬多例，菲律賓17萬例，印尼6萬多例，泰國5萬多例，民眾如前往流行地區應做好防蚊措施，提高警覺。

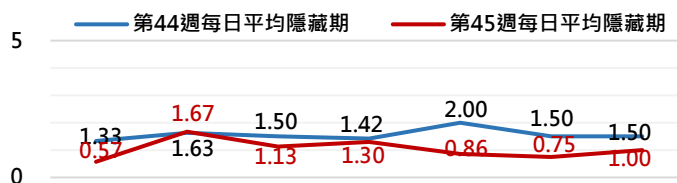
2022年登革熱疫情分析統計表-國內及本市

2022年迄今通報病例	陽性病例							
	上週第44週(1030-1105)		本週第45週(1106-1112)		2022年累計(0101-1112)			
	本土	境外	本土	境外	本土	境外	合計	
台灣	1636	0	1	0	3	20	54	74
高雄市	1076	0	1	0	0	18	7	25

2022年登革熱疫情分析統計表-國際疫情

國別	報告數	國別	報告數	國別	報告數
巴西	2,130,000	斯里蘭卡	53,704	寮國	28,365
越南	240,000	哥倫比亞	50,000	巴拉圭	16,892
菲律賓	170,000	馬來西亞	47,542	緬甸	7,835
印尼	61,046	印度	32,796	柬埔寨	1,354
泰國	57,476	新加坡	29,577	馬來西亞	

高雄市登革熱通報隱藏期統計資訊



2 隱藏期週報

高雄市登革熱通報隱藏期統計結果截至11月12日，總計通報人數為51人，判二採個案計1例，無確診個案。

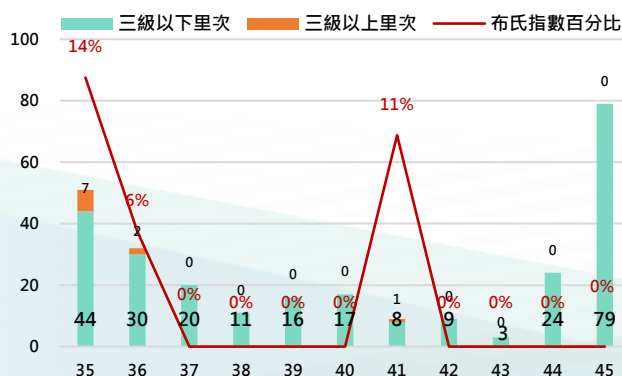
從登革熱通報個案資料得知第上週隱藏期平均為1.55天、本(45)週隱藏期平均為1.04天，以隱藏期週平均值做為比較基準，兩週相比，本(45)週比上週略下降，詳如右圖所示。

日期	11/6	11/7	11/8	11/9	11/10	11/11	11/12
通報數(人)	7	9	8	10	7	4	6
判二採數(人)	0	0	0	1	0	0	0
確診數(人)	0	0	0	0	0	0	0
平均隱藏期	0.57	1.67	1.13	1.3	0.86	0.75	1
隱藏期最長/最短	2/0	5/0	3/0	5/0	3/0	1/0	2/0

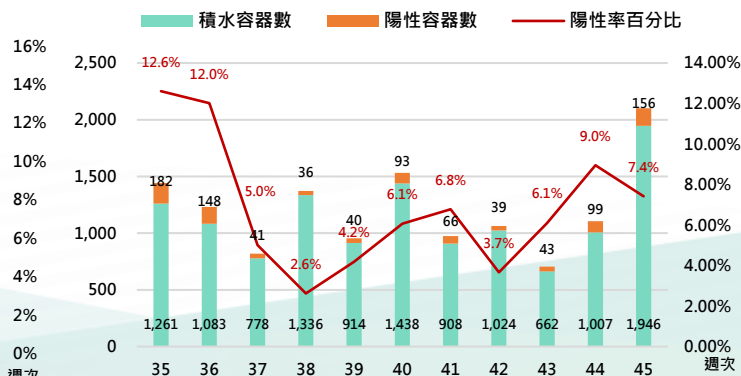
3 病媒蚊密度預警分析

病媒調查是監控社區病媒蚊密度方法，高雄市定期進行社區例行性病媒蚊監測，以瞭解各行政區及各里別病媒蚊數量變動狀況，並針對陽性處立即因地制宜執行各項的防治工作。下圖右為高雄市陽性容器數調查結果(2022年第45週)，截至11月13日共查獲積水容器1946處，其中有156處已孳生病媒蚊幼蟲。

2022年高雄市病媒密度調查趨勢圖



2022年高雄市病媒密度調查容器陽性率趨勢圖





4 防登革熱日

【防登革熱日】每週三依「分區、分級、分眾」進行動員

高雄市防登革熱日動員成果截至11月13日（如下表所示），民眾請定期巡視並清除居家戶內外及周遭環境的孳生源，澈底滅絕登革熱病媒蚊孳生，防止登革熱疫情之發生。

高雄市【防登革熱日】動員成果表（以下為本年度第45週動員成果）

區別	動員人數	執行成果紀錄				區別	動員人數	執行成果紀錄			
		清除容器數(個)	清除積水容器數(個)	清除髒亂點(處)	疑似陽性點(處)			清除容器數(個)	清除積水容器數(個)	清除髒亂點(處)	疑似陽性點(處)
鳳山區	1,011	1,604	676	65	2	橋頭區	232	173	54	5	0
三民區	960	1,033	269	21	0	大寮區	187	2385	838	36	0
鼓山區	723	639	392	50	0	燕巢區	179	130	77	2	0
苓雅區	709	745	143	24	0	路竹區	178	398	207	4	0
左營區	550	1,182	338	42	0	岡山區	176	390	200	16	0
前鎮區	458	780	552	15	0	湖內區	165	254	109	0	0
新興區	317	592	228	6	0	阿蓮區	145	213	79	3	0
旗津區	299	378	188	13	0	杉林區	128	53	15	3	0
楠梓區	283	487	197	10	0	美濃區	106	96	32	3	0
鹽埕區	181	645	219	10	0	六龜區	100	198	188	14	0
前金區	172	568	202	9	0	鳥松區	99	545	245	15	0
小港區	148	1,163	497	65	0	大社區	93	379	63	2	0
林園區	399	831	357	66	0	仁武區	87	505	182	7	0
旗山區	310	287	91	1	0	田寮區	86	52	8	3	0
梓官區	282	57	53	0	0	茄萣區	29	66	58	0	0
彌陀區	240	69	44	8	0	永安區	20	20	5	0	0
大樹區	238	600	212	27	0	甲仙區	20	68	54	0	0
週次	動員人數	清除容器數		清除積水容器數	清除髒亂點	疑似陽性點					
第45週	9,310	17,585		7,072	545	2					

【小編的話】市場登革熱病媒蚊密度調查(二)

時序邁入冬季，有鑑於登革熱病媒蚊易躲藏於溫暖且積水處所，因此市場潮濕積水特性，即成為病媒蚊最佳躲藏場域。

市府防疫團隊平時已有定期稽查各市場(含公、私、廢棄市場)，然病媒蚊冬季極易躲藏於市場各種態樣之容器內，故將之列為重點稽查場域，除提高稽核頻率及加強防治措施，減緩病媒蚊跨冬風險（以下係111年11月7日至11日稽查統計結果）。

籲請各區市場所有人、管理人看見各態樣積水容器如：廢棄之輪胎、保麗龍碗(盤)、帆布、臉盆、水桶、工作臺凹槽、塑膠瓶(罐)，請拾起讓垃圾車載走，並落實「巡、倒、清、刷」，降低工作人員及消費者遭受病媒蚊叮咬風險。

