



高雄市政府衛生局

Department of health, Kaohsiung City Government

高雄市登革熱研究中心

Center for Dengue Research Kaohsiung City

登革熱

2022

# 快訊

第43期

- 01 疫情統計
- 02 隱藏期週報
- 03 病媒蚊密度預警分析
- 04 防登革熱日



# 1 疫情統計

2022年登革熱疫情監測統計截至11月5日(第43週)，台灣總計通報病例為1578例，陽性病例計71例，本土個案計20例，境外移入病例計51例。高雄市總計通報病例為1029例，陽性病例計25例，本土個案計18例，境外移入病例計7例。

國際疫情方面，巴西迄今累計病例數已逾200萬例，越南逾24萬多例，菲律賓17萬例，印尼6萬多例，泰國5萬多例，民眾如前往流行地區應做好防蚊措施，提高警覺。

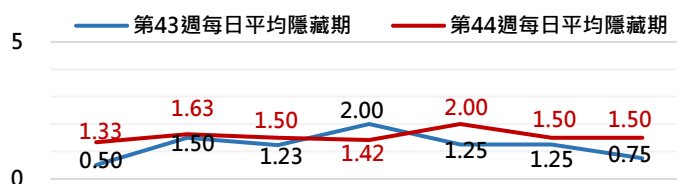
### 2022年登革熱疫情分析統計表-國內及本市

	2022年迄今通報病例	陽性病例						
		上週第43週(1023-1029)		本週第44週(1030-1105)		2022年累計(0101-1105)		
		本土	境外	本土	境外	本土	境外	合計
台灣	1578	0	4	0	1	20	51	71
高雄市	1029	0	1	0	1	18	7	25

### 2022年登革熱疫情分析統計表-國際疫情

國別	報告數	國別	報告數	國別	報告數
巴西	2,130,000	斯里蘭卡	51,931	寮國	28,365
越南	240,000	哥倫比亞	50,000	巴拉圭	16,892
菲律賓	170,000	馬來西亞	47,542	緬甸	7,835
印尼	61,046	印度	32,796	柬埔寨	1,354
泰國	57,476	新加坡	29,577	馬來西亞	

### 高雄市登革熱通報隱藏期統計資訊



日期	10/30	10/31	11/1	11/2	11/3	11/4	11/5
通報數(人)	3	8	10	7	11	8	4
判二採數(人)	0	1	1	0	0	2	0
確診數(人)	0	0	0	1(境外)	0	0	0
平均隱藏期	1.33	1.63	1.5	1.42	2	1.5	1.5
隱藏期最長/最短	2/0	5/0	4/0	6/0	7/0	3/1	4/0

# 2 隱藏期週報

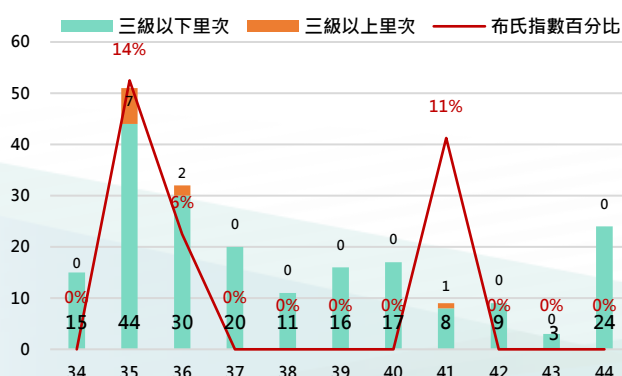
高雄市登革熱通報隱藏期統計結果截至11月5日，總計通報人數為51人，判二採個案計4例，確診個案計1例(境外)。

從登革熱通報個案資料得知第上週隱藏期平均為1.21天、本(44)週隱藏期平均為1.55天，以隱藏期週平均值做為比較基準，兩週相比，本(44)週比上週略上升，詳如右圖所示。

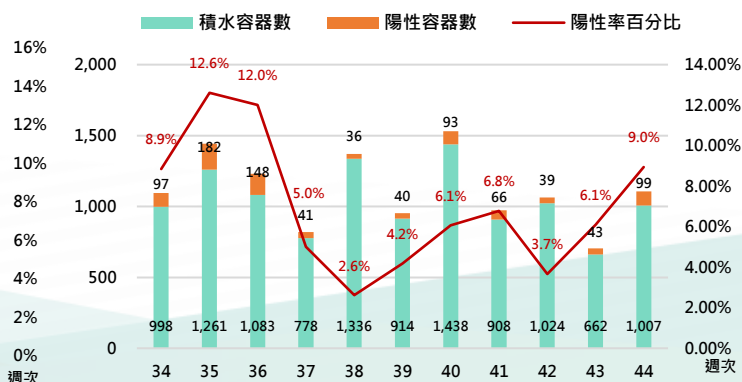
# 3 病媒蚊密度預警分析

病媒調查是監控社區病媒蚊密度方法，高雄市定期進行社區例行性病媒蚊監測，以瞭解各行政區及各里別病媒蚊數量變動狀況，並針對陽性處立即因地制宜執行各項的防治工作。下圖右為高雄市陽性容器數調查結果(2022年第44週)，截至11月6日共查獲積水容器1007處，其中有99處已孳生病媒蚊幼蟲。

### 2022年高雄市病媒密度調查趨勢圖



### 2022年高雄市病媒密度調查容器陽性率趨勢圖





# 4 防登革熱日

【防登革熱日】每週三依「分區、分級、分眾」進行動員

高雄市防登革熱日動員成果截至11月6日(如下表所示)，民眾請定期巡視並清除居家戶內外及周遭環境的孳生源，澈底滅絕登革熱病媒蚊孳生，防止登革熱疫情之發生。

高雄市【防登革熱日】動員成果表(以下為本年度第44週動員成果)

區別	動員人數	執行成果紀錄				區別	動員人數	執行成果紀錄			
		清除容器數(個)	清除積水容器數(個)	清除髒亂點(處)	疑似陽性點(處)			清除容器數(個)	清除積水容器數(個)	清除髒亂點(處)	疑似陽性點(處)
三民區	1,068	1,062	237	32	0	岡山區	186	410	202	16	0
鳳山區	991	1,844	787	85	3	美濃區	186	156	48	3	0
鼓山區	716	653	388	48	0	橋頭區	178	144	44	5	0
苓雅區	712	1,419	318	36	0	路竹區	173	439	212	0	0
左營區	570	1,258	376	40	0	燕巢區	172	116	65	2	0
前鎮區	433	798	296	80	0	湖內區	172	376	192	0	0
楠梓區	298	597	291	9	0	杉林區	113	88	31	5	0
新興區	296	573	219	10	0	大社區	104	419	57	2	0
旗津區	291	382	177	15	0	阿蓮區	103	173	67	0	0
鹽埕區	174	693	228	10	0	大樹區	102	107	52	4	0
前金區	160	589	210	7	0	鳥松區	97	475	196	11	0
小港區	106	1,135	409	83	0	仁武區	90	518	192	3	0
旗山區	352	364	144	2	0	田寮區	76	42	11	6	0
永安區	302	191	80	3	0	梓官區	58	127	123	0	0
林園區	262	718	129	34	0	內門區	50	272	46	8	0
彌陀區	240	101	55	0	0	茄萣區	46	185	82	1	0
大寮區	205	2,380	748	38	0	甲仙區	13	65	38	5	0
週次	動員人數	清除容器數		清除積水容器數		清除髒亂點		疑似陽性點			
第44週	9,095	18,869		6,750		603		3			

## 【小編的話】市場登革熱病媒蚊密度調查

告別炎熱高溫夏季，立冬低溫時節，病媒蚊易躲藏於溫暖且有積水(如：水溝)之處所避寒，因此市場即為病媒蚊最佳避寒之高風險場域。

市府防疫團隊平時已有定期稽查市場(含早市、黃昏市場、廢棄市場)面對本土性登革熱來襲，除提高稽核頻率外更強化清消噴藥等防治措施，減緩爆發登革熱群聚風險(以下係111年11月1日至7日稽查統計結果)。

籲請醫療院所如發現有發燒、頭痛、肌肉酸痛、後眼窩痛、皮膚紅疹等疑似症狀患者，務必加強T.O.C.C.問診，並善用登革熱快篩試劑，如遇疑似個案應儘速通報衛生單位，以落實傳染病通報相關規定。

