



高雄市政府衛生局

Department of health, Kaohsiung City Government

高雄市登革熱研究中心

Center for Dengue Research Kaohsiung City

登革熱

2022

# 快訊

第41期

- 01 疫情統計
- 02 隱藏期週報
- 03 病媒蚊密度預警分析
- 04 防登革熱日



# 1 疫情統計

2022年登革熱疫情監測統計截至10月22日(第42週)，台灣總計通報病例為1433例，陽性病例計66例，本土個案計20例，境外移入病例計46例。高雄市總計通報病例為913例，陽性病例計23例，本土個案計18例，境外移入病例計5例。

國際疫情方面，巴西迄今累計病例數已逾140萬例，越南逾24萬多例，菲律賓17萬例，印尼6萬多例，泰國5萬多例，民眾如前往流行地區應做好防蚊措施，提高警覺。

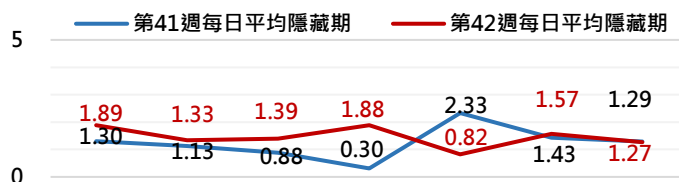
2022年登革熱疫情分析統計表-國內及本市

2022年迄今通報病例	陽性病例							
	上週第41週 (1009-1015)		本週第42週 (1016-1022)		2022年累計 (0101-1022)			
	本土	境外	本土	境外	本土	境外	合計	
台灣	1433	0	2	0	3	20	46	66
高雄市	913	0	0	0	1	18	5	23

2022年登革熱疫情分析統計表-國際疫情

國別	報告數	國別	報告數	國別	報告數
巴西	1,476,000	斯里蘭卡	49,939	巴拉圭	16,892
越南	240,000	哥倫比亞	35,000	馬來西亞	12,942
菲律賓	170,000	印度	32,796	緬甸	7,835
印尼	61,046	新加坡	28,584	柬埔寨	1,354
泰國	57,476	寮國	28,365		

高雄市登革熱通報隱藏期統計資訊



日期	10/16	10/17	10/18	10/19	10/20	10/21	10/22
通報數(人)	9	6	18	17	11	14	15
判二採數(人)	1	1	0	3	3	2	1
確診數(人)	0	0	0	1 (境外)	0	0	0
平均隱藏期	1.89	1.33	1.39	1.88	0.82	1.57	1.27
隱藏期最長/最短	6/0	4/0	6/0	9/0	3/0	8/0	7/0

# 2 隱藏期週報

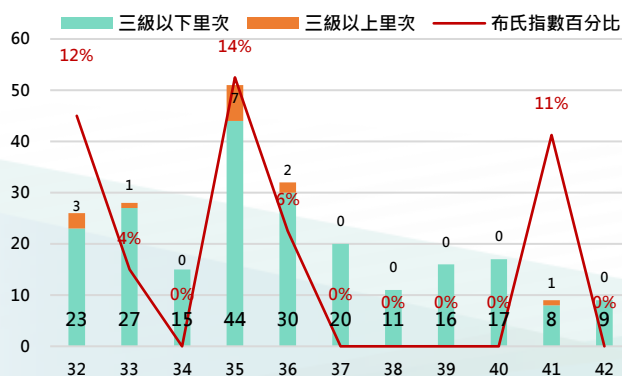
高雄市登革熱通報隱藏期統計結果截至10月22日，總計通報人數為90人，判二採個案計11例，確診個案計1例(境外)。

從登革熱通報個案資料得知第上週隱藏期平均為1.24天、本(42)週隱藏期平均為1.45天，以隱藏期週平均值做為比較基準，兩週相比，本(42)週比上週略上升，詳如右圖所示。

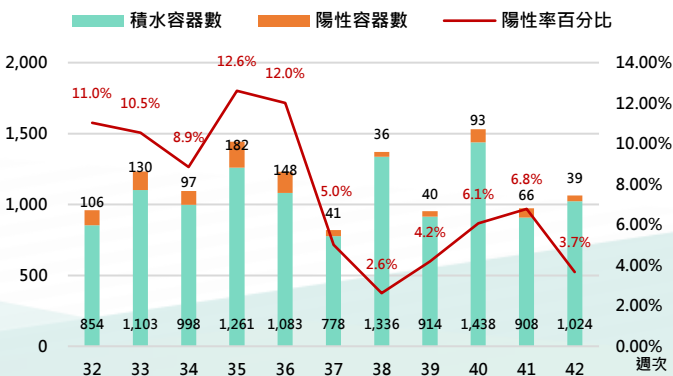
# 3 病媒蚊密度預警分析

病媒調查是監控社區病媒蚊密度方法，高雄市定期進行社區例行性病媒蚊監測，以瞭解各行政區及各里別病媒蚊數量變動狀況，並針對陽性處立即因地制宜執行各項的防治工作。下圖右為高雄市陽性容器數調查結果(2022年第42週)，截至10月23日共查獲積水容器1024處，其中有39處已孳生病媒蚊幼蟲。

2022年高雄市病媒密度調查趨勢圖



2022年高雄市病媒密度調查容器陽性率趨勢圖





# 4 防登革熱日

【防登革熱日】每週三依「分區、分級、分眾」進行動員

高雄市防登革熱日動員成果截至10月23日（如下表所示），民眾請定期巡視並清除居家戶內外及周遭環境的孳生源，澈底滅絕登革熱病媒蚊孳生，防止登革熱疫情之發生。

高雄市【防登革熱日】動員成果表（以下為本年度第42週動員成果）

區別	動員人數	執行成果紀錄				區別	動員人數	執行成果紀錄			
		清除容器數(個)	清除積水容器數(個)	清除髒亂點(處)	疑似陽性點(處)			清除容器數(個)	清除積水容器數(個)	清除髒亂點(處)	疑似陽性點(處)
三民區	1,062	1,342	551	41	0	路竹區	235	488	227	3	0
鳳山區	994	1,676	712	83	2	鳥松區	212	605	301	19	0
鼓山區	743	700	421	49	0	橋頭區	189	164	55	3	0
苓雅區	702	1,612	412	35	0	湖內區	185	236	135	1	0
小港區	593	1,863	798	143	0	燕巢區	155	123	63	0	0
左營區	590	1,221	419	40	0	大寮區	146	2297	822	34	0
前鎮區	472	1,019	317	112	0	阿蓮區	109	224	53	5	0
楠梓區	380	632	183	14	0	大社區	107	409	54	2	0
新興區	298	575	210	8	0	杉林區	97	65	31	5	0
旗津區	250	345	150	13	0	仁武區	85	409	223	3	0
前金區	182	577	198	10	0	田寮區	80	40	7	8	0
鹽埕區	176	627	205	10	0	茄萣區	78	148	72	1	0
旗山區	316	360	121	3	0	美濃區	66	124	48	3	0
永安區	305	189	103	2	0	大樹區	59	83	28	2	0
林園區	264	463	141	23	0	內門區	50	278	27	8	0
彌陀區	240	41	26	0	0	梓官區	47	63	58	0	0
岡山區	238	392	232	21	0	甲仙區	16	82	34	8	0
週次	動員人數	清除容器數		清除積水容器數		清除髒亂點		疑似陽性點			
第42週	9,745	19,472		7,437		712		2			

## 【小編的話】菜(果)園登革熱病媒蚊密度調查

種植作物需要用水，菜(果)園內可見各式儲水容器或大型儲水桶，加上近年極端氣候影響，屢有旱期，菜(果)園內無佈置水線且儲水容器未以妥善加蓋做好防範措施，往往成為孳生病媒蚊高風險場域。

市府防疫團隊平時已有定期稽查菜(果)園，然有鑑於病媒蚊冬季極易躲藏於菜(果)園之積水處，故將之列為重點稽查，提高稽查頻率及加強防治措施，減緩病媒蚊跨冬風險(以下係111年10月17日至19日稽查統計結果)。

籲請菜(果)園使用人或所有人應建立正確的防治措施及觀念，方能避免未來此類場域成為登革熱疫情爆發點。

