



高雄市政府衛生局

Department of health, Kaohsiung City Government

高雄市登革熱研究中心

Center for Dengue Research Kaohsiung City

登革熱

2022

快訊

第38期

- 01 疫情統計
- 02 隱藏期週報
- 03 病媒蚊密度預警分析
- 04 防登革熱日



1 疫情統計

2022年登革熱疫情監測統計截至10月1日（第39週），台灣總計通報病例為1094例，陽性病例計58例，本土個案計19例，境外移入病例計39例。高雄市總計通報病例為625例，陽性病例計21例，本土個案計17例，境外移入病例計4例。

國際疫情方面，巴西迄今累計病例數已逾140萬例，越南逾20萬多例，菲律賓14萬例，印尼6萬多例，泰國5萬多例，民眾如前往流行地區應做好防蚊措施，提高警覺。

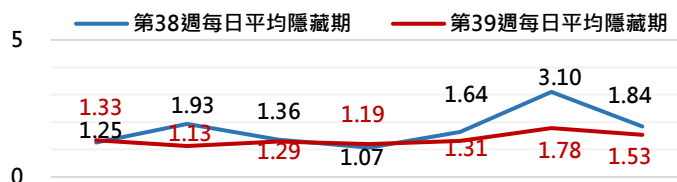
2022年登革熱疫情分析統計表-國內及本市

	2022年迄今通報病例	陽性病例						
		上週第38週 (0918-0924)		本週第39週 (0925-1001)		2022年累計 (0101-1001)		
		本土	境外	本土	境外	本土	境外	合計
台灣	1094	1	3	0	2	19	39	58
高雄市	625	1	1	0	1	17	4	21

2022年登革熱疫情分析統計表-國際疫情

國別	報告數	國別	報告數	國別	報告數
巴西	1,476,000	斯里蘭卡	47,513	巴拉圭	16,892
越南	200,000	哥倫比亞	35,000	馬來西亞	12,942
菲律賓	140,000	印度	32,796	緬甸	7,835
印尼	61,046	新加坡	27,761	柬埔寨	1,354
泰國	57,476	寮國	21,799		

高雄市登革熱通報隱藏期統計資訊



日期	9/25	9/26	9/27	9/28	9/29	9/30	10/1
通報數(人)	27	23	24	27	19	27	13
判二採數(人)	1	2	1	1	2	0	1
確診數(人)	0	0	0	0	0	0	0
平均隱藏期	1.33	1.13	1.29	1.19	1.31	1.78	1.53
隱藏期最長/最短	9/0	9/0	5/0	8/0	6/0	17/0	7/0

2 隱藏期週報

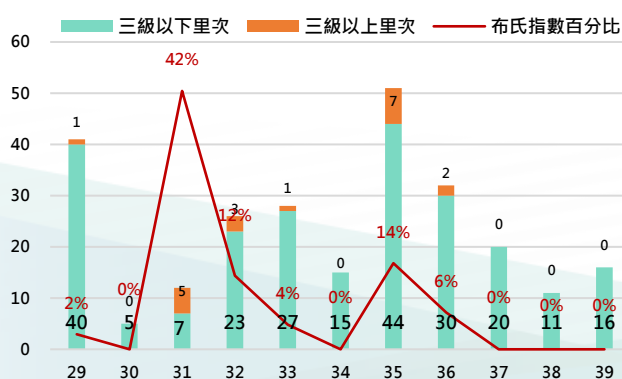
高雄市登革熱通報隱藏期統計結果截至10月1日，總計通報人數為160人，判二採個案計8例，無確診個案。

從登革熱通報個案資料得知第上週隱藏期平均為1.74天、本（39）週隱藏期平均為1.37天，以隱藏期週平均值做為比較基準，兩週相比，本（39）週比上週略下降，詳如右圖所示。

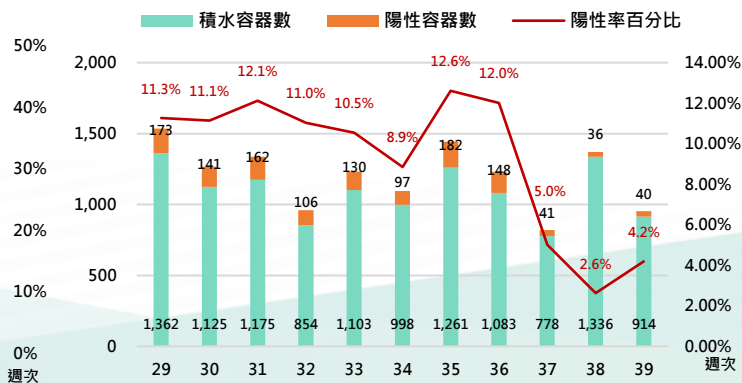
3 病媒蚊密度預警分析

病媒調查是監控社區病媒蚊密度方法，高雄市定期進行社區例行性病媒蚊監測，以瞭解各行政區及各里別病媒蚊數量變動狀況，並針對陽性處立即因地制宜執行各項的防治工作。下圖右為高雄市陽性容器數調查結果（2022年第39週），截至9月30日共查獲積水容器914處，其中有40處已孳生病媒蚊幼蟲。

2022年高雄市病媒密度調查趨勢圖



2022年高雄市病媒密度調查容器陽性率趨勢圖





4 防登革熱日

【防登革熱日】每週三依「分區、分級、分眾」進行動員

高雄市防登革熱日動員成果截至9月25日(如下表所示)，民眾請定期巡視並清除居家戶內外及周遭環境的孳生源，澈底滅絕登革熱病媒蚊孳生，防止登革熱疫情之發生。

高雄市【防登革熱日】動員成果表(以下為本年度第39週動員成果)

區別	動員人數	執行成果紀錄				區別	動員人數	執行成果紀錄			
		清除容器數(個)	清除積水容器數(個)	清除髒亂點(處)	疑似陽性點(處)			清除容器數(個)	清除積水容器數(個)	清除髒亂點(處)	疑似陽性點(處)
鳳山區	1,152	1,940	820	93	0	岡山區	193	397	199	60	0
三民區	1,061	1,269	342	41	0	大寮區	184	1874	807	39	0
前鎮區	712	1,584	610	72	0	燕巢區	134	143	67	1	0
鼓山區	680	711	408	47	0	杉林區	134	154	62	1	0
左營區	612	1,237	412	37	0	大社區	123	429	69	2	0
苓雅區	471	1,689	425	13	0	鳥松區	101	605	281	9	0
小港區	416	1,709	684	129	0	六龜區	96	190	187	16	0
楠梓區	362	392	158	10	0	彌陀區	95	119	68	0	0
新興區	314	589	229	8	0	美濃區	92	206	123	17	0
前金區	265	630	156	15	0	阿蓮區	90	173	50	1	0
旗津區	212	386	210	16	0	田寮區	82	54	5	1	0
鹽埕區	179	623	203	10	0	仁武區	77	352	161	2	0
林園區	597	1,269	392	79	0	永安區	30	45	38	1	0
旗山區	368	377	120	0	0	湖內區	22	68	28	0	0
橋頭區	352	198	74	18	0	甲仙區	17	52	32	5	0
大樹區	211	565	168	25	0	梓官區	16	53	41	0	0
路竹區	194	0	294	4	0	茄萣區	9	21	21	0	0
週次	動員人數	清除容器數		清除積水容器數		清除髒亂點		疑似陽性點			
第39週	9,653	20,103		7,944		772		-			

【小編的話】中華電信、台電、有線電視手孔登革熱病媒蚊密度調查

市府防疫團隊已將中華電信手孔列為平時及定期稽查場域，惟為防堵疏漏，遂進一步查察台電及第四台手孔，嚴防本土登革熱病例在社區引爆群聚感染。

上週市府防疫團隊對前鎮區及鳳山區具高度風險之熱點里別進行中華電信、台電及第四台手孔稽查，除提高稽核頻率、更強化清潔消毒噴藥等相關防治措施，避免深秋低溫，手孔內溫暖且積水特性，助長病媒蚊不斷躲藏及孳生繁衍。(以下係111年9月26日至29日稽查統計結果)

籲請各業者務必將手孔蓋「加裝蓋塞」密封，若發現手孔蓋內有孑孓游動，衛生局將依《傳染病防治法》處新臺幣3千元以上1萬5千元以下罰鍰；必要時，並得限期令其改善，屆期未改善者，按次處罰之。

