



高雄市政府衛生局

Department of health, Kaohsiung City Government

高雄市登革熱研究中心

Center for Dengue Research Kaohsiung City

登革熱

2022

快訊

第36期

- 01 疫情統計
- 02 隱藏期週報
- 03 病媒蚊密度預警分析
- 04 防登革熱日



1 疫情統計

2022年登革熱疫情監測統計截至9月17日(第37週)，台灣總計通報病例為779例，陽性病例計52例，本土個案計18例，境外移入病例計34例。高雄市總計通報病例為368例，陽性病例計18例，本土個案計16例，境外移入病例計2例。

國際疫情方面，巴西迄今累計病例數已逾140萬例，越南已逾14萬多例，菲律賓10萬例，印尼6萬多例，泰國5萬多例，民眾如前往流行地區應做好防蚊措施，提高警覺。

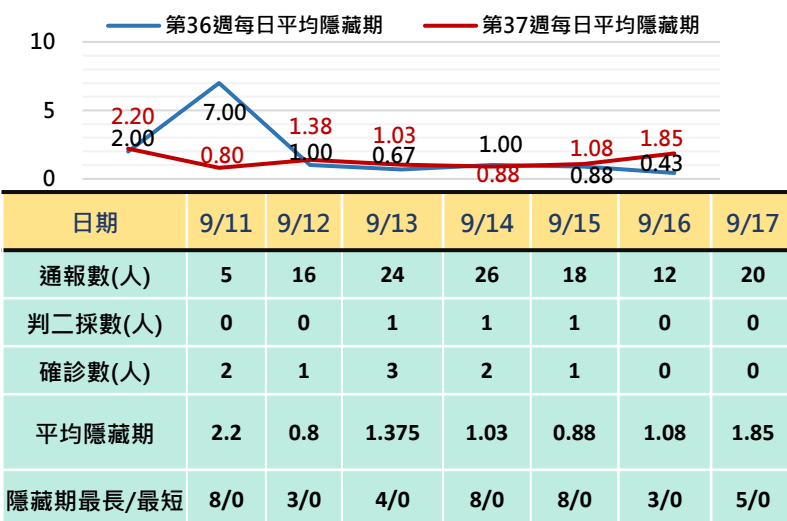
2022年登革熱疫情分析統計表-國內及本市

2022年迄今通報病例	陽性病例							
	上週第36週(0903-0910)		本週第37週(0911-0917)		2022年累計(0101-0917)			
	本土	境外	本土	境外	本土	境外	合計	
台灣	779	7	1	9	3	18	34	52
高雄市	368	7	0	9	0	16	2	18

2022年登革熱疫情分析統計表-國際疫情

國別	報告數	國別	報告數	國別	報告數
巴西	1,476,000	斯里蘭卡	45,812	巴拉圭	16,892
越南	140,000	哥倫比亞	35,000	馬來西亞	12,942
菲律賓	110,000	印度	32,796	緬甸	7,835
印尼	61,046	新加坡	26,736	柬埔寨	1,354
泰國	57,476	寮國	21,799		

高雄市登革熱通報隱藏期統計資訊



2 隱藏期週報

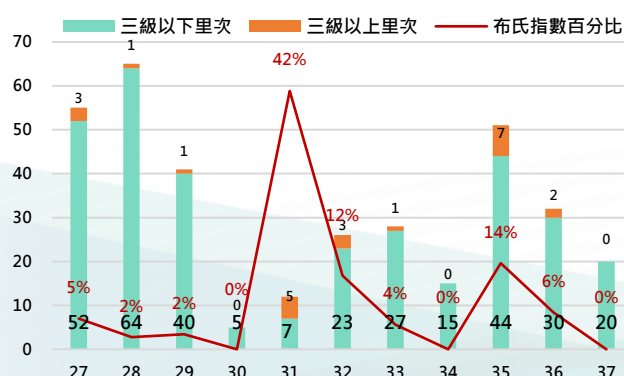
高雄市登革熱通報隱藏期統計結果截至9月17日，總計通報人數為121人，判二採個案計3例，確診個案計9例。

從登革熱通報個案資料得知第上週隱藏期平均為1.85天、本(37)週隱藏期平均為1.32天，以隱藏期週平均值做為比較基準，兩週相比，本(37)週比上週略下降，詳如右圖所示。

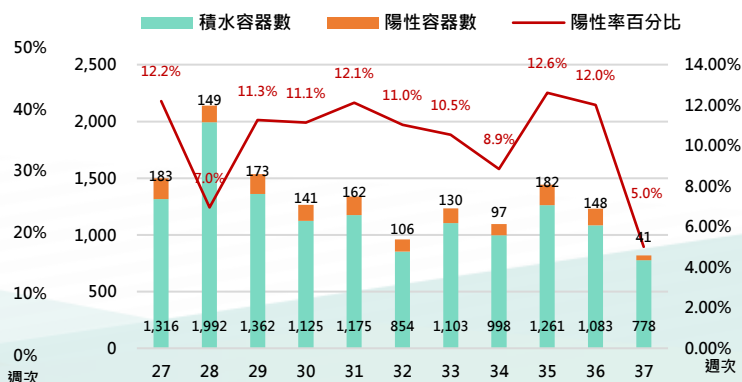
3 病媒蚊密度預警分析

病媒調查是監控社區病媒蚊密度方法，高雄市定期進行社區例行性病媒蚊監測，以瞭解各行政區及各里別病媒蚊數量變動狀況，並針對陽性處立即因地制宜執行各項的防治工作。下圖右為高雄市陽性容器數調查結果(2022年第37週)，截至9月18日共查獲積水容器778處，其中有41處已孳生病媒蚊幼蟲。

2022年高雄市病媒密度調查趨勢圖



2022年高雄市病媒密度調查容器陽性率趨勢圖





4 防登革熱日

【防登革熱日】每週三依「分區、分級、分眾」進行動員

高雄市防登革熱日動員成果截至9月18日(如下表所示)，民眾請定期巡視並清除居家戶內外及周遭環境的孳生源，澈底滅絕登革熱病媒蚊孳生，防止登革熱疫情之發生。

高雄市【防登革熱日】動員成果表(以下為本年度第37週動員成果)

區別	動員人數	執行成果紀錄				區別	動員人數	執行成果紀錄			
		清除容器數(個)	清除積水容器數(個)	清除髒亂點(處)	疑似陽性點(處)			清除容器數(個)	清除積水容器數(個)	清除髒亂點(處)	疑似陽性點(處)
三民區	1,035	1,021	385	25	0	路竹區	186	0	282	6	0
鳳山區	891	1,983	958	89	0	湖內區	176	354	192	2	0
前鎮區	816	1,628	543	147	0	杉林區	149	168	51	1	0
鼓山區	697	660	354	54	0	梓官區	147	77	67	0	0
左營區	564	1,249	403	47	0	燕巢區	120	150	112	1	0
苓雅區	472	1,486	401	6	0	大社區	116	398	65	2	0
楠梓區	368	560	182	10	0	鳥松區	110	550	248	20	0
小港區	290	1,345	550	111	0	田寮區	100	53	8	2	0
新興區	288	553	224	6	0	阿蓮區	90	190	90	5	0
鹽埕區	181	661	231	10	0	六龜區	89	166	167	17	0
前金區	170	520	198	7	0	仁武區	75	406	217	2	0
旗津區	160	266	110	13	0	美濃區	62	62	24	4	0
林園區	477	890	242	56	0	彌陀區	45	0	13	0	0
大樹區	355	545	122	12	0	茄萣區	18	81	31	0	0
橋頭區	296	372	186	15	0	甲仙區	18	62	33	0	0
岡山區	273	433	251	26	0	永安區	12	15	9	0	0
旗山區	273	307	96	3	0	內門區	5	35	12	0	0
大寮區	223	1,973	1,008	51	0						
週次	動員人數	清除容器數		清除積水容器數	清除髒亂點	疑似陽性點					
第37週	9,347	19,219		8,065	750	-					

【小編的話】電信手孔登革熱病媒蚊密度調查

中華電信在本市逾16萬多個手孔蓋，由於手孔蓋內網路管線密如蛛網，加之病媒蚊特性易躲藏於溫暖且積水處所，故一掀開手孔蓋就常會飛出蚊子。

針對前鎮區登革熱好發8個熱點里別，市府防疫團隊將電信手孔列為重點稽查場域，提高稽查頻率及加強防治措施，減緩病媒蚊跨冬風險(以下係111年9月16日至19日稽查統計結果)。未來也將針對台電、有線電視人手孔持續加強稽查。另外，手孔蓋為獨立孔、硬鋪面，雨水停滯只能蒸發排水，經年累月易孳生子子，業已加強消毒噴藥。

籲請中華電信、台電、有線電視，以橡膠孔塞將人孔、手孔蓋漏洞封住，避免病媒蚊滋生遭查獲而受到傳染病防治法之行政裁處。

