



高雄市政府衛生局

Department of health, Kaohsiung City Government

高雄市登革熱研究中心

Center for Dengue Research Kaohsiung City

登革熱

2022

快訊

第34期

- 01 疫情統計
- 02 隱藏期週報
- 03 病媒蚊密度預警分析
- 04 防登革熱日



1 疫情統計

2022年登革熱疫情監測統計截至9月3日(第35週)，台灣總計通報病例為528例，陽性病例計29例，本土個案計2例，境外移入病例計27例。高雄市總計通報病例為174例，陽性病例計2例，無本土個案，境外移入病例計2例。

國際疫情方面，巴西迄今累計病例數已逾140萬例，越南已逾14萬多例，菲律賓10萬例，印尼6萬多例，泰國5萬多例，民眾如前往流行地區應做好防蚊措施，提高警覺。

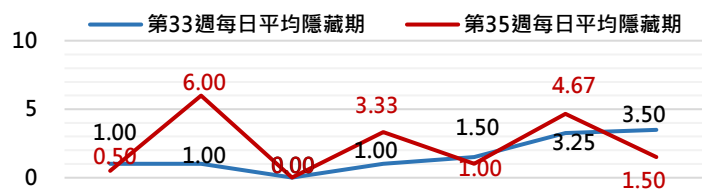
2022年登革熱疫情分析統計表-國內及本市

2022年迄今通報病例	陽性病例							
	上週第34週(0821-0827)		本週第35週(0828-0903)		2022年累計(0101-0903)			
	本土	境外	本土	境外	本土	境外	合計	
台灣	528	1	6	0	0	2	27	29
高雄市	174	0	0	0	0	0	2	2

2022年登革熱疫情分析統計表-國際疫情

國別	報告數	國別	報告數	國別	報告數
巴西	1,476,000	斯里蘭卡	43,141	寮國	15,661
越南	140,000	哥倫比亞	35,000	馬來西亞	12,942
菲律賓	100,000	印度	32,796	緬甸	7,835
印尼	61,046	新加坡	25,600	柬埔寨	1,354
泰國	57,476	巴拉圭	16,892		

高雄市登革熱通報隱藏期統計資訊



日期	8/28	8/29	8/30	8/31	9/1	9/2	9/3
通報數(人)	2	1	0	3	1	3	2
判二採數(人)	0	0	0	0	0	0	0
確診數(人)	0	0	0	0	0	0	0
平均隱藏期	0.5	6	0	3.33	1	4.67	1.5
隱藏期最長/最短	1/0	0	0	5/0	1	10/2	2/1

2 隱藏期週報

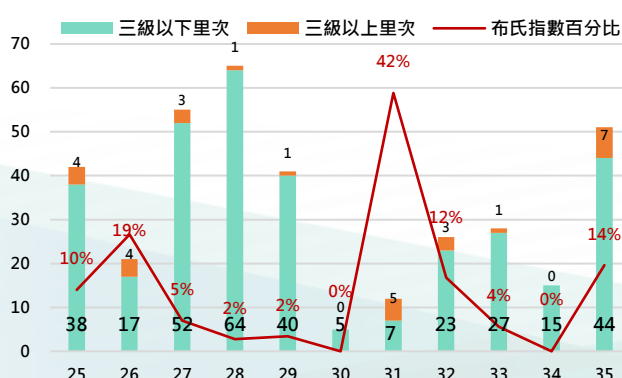
高雄市登革熱通報隱藏期統計結果截至9月3日，總計通報人數為12人，無判二採個案，無確診個案。

從登革熱通報個案資料得知第上週隱藏期平均為1.61天、本(35)週隱藏期平均為2.43天，以隱藏期週平均值做為比較基準，兩週相比，本(35)週比上週略上升，詳如右圖所示。

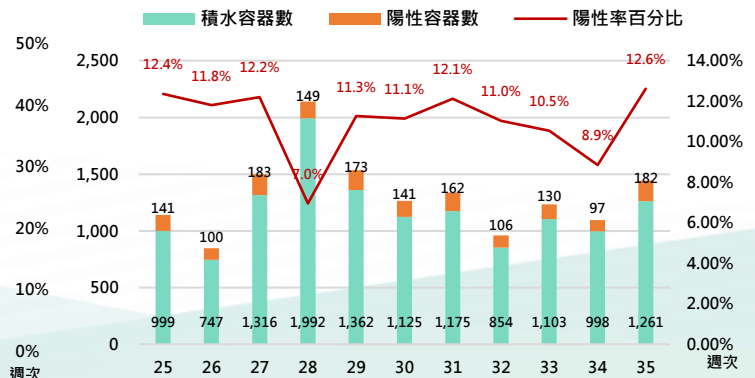
3 病媒蚊密度預警分析

病媒調查是監控社區病媒蚊密度方法，高雄市定期進行社區例行性病媒蚊監測，以瞭解各行政區及各里別病媒蚊數量變動狀況，並針對陽性處立即因地制宜執行各項的防治工作。下圖右為高雄市陽性容器數調查結果(2022年第35週)，截至9月4日共查獲積水容器1261處，其中有182處已孳生病媒蚊幼蟲。

2022年高雄市病媒密度調查趨勢圖



2022年高雄市病媒密度調查容器陽性率趨勢圖





4 防登革熱日

【防登革熱日】每週三依「分區、分級、分眾」進行動員

高雄市防登革熱日動員成果截至9月4日（如下表所示），民眾請定期巡視並清除居家戶內外及周遭環境的孳生源，澈底滅絕登革熱病媒蚊孳生，防止登革熱疫情之發生。

高雄市【防登革熱日】動員成果表（以下為本年度第35週動員成果）

區別	動員人數	執行成果紀錄				區別	動員人數	執行成果紀錄			
		清除容器數(個)	清除積水容器數(個)	清除髒亂點(處)	疑似陽性點(處)			清除容器數(個)	清除積水容器數(個)	清除髒亂點(處)	疑似陽性點(處)
鳳山區	1,121	1,642	712	64	0	大寮區	165	1549	766	33	0
三民區	1,073	1,067	268	41	0	梓官區	147	132	115	0	0
鼓山區	709	772	442	54	0	美濃區	142	220	121	0	0
左營區	534	1,388	388	34	0	燕巢區	134	112	71	1	0
前鎮區	474	1,059	289	62	0	鳥松區	133	665	266	19	0
苓雅區	450	1,548	397	6	0	杉林區	112	88	43	0	0
楠梓區	336	390	210	10	0	湖內區	107	185	102	0	0
新興區	311	617	237	11	0	大社區	102	357	84	2	0
前金區	192	532	185	10	0	路竹區	98	253	138	5	0
鹽埕區	180	604	205	10	0	田寮區	94	50	8	2	0
小港區	163	1,285	589	112	0	六龜區	89	188	190	16	0
旗津區	140	230	110	13	0	阿蓮區	81	172	78	1	69
林園區	396	1,185	342	56	0	仁武區	70	455	206	3	0
旗山區	305	343	120	2	0	彌陀區	47	61	29	0	0
橋頭區	300	208	89	12	0	甲仙區	17	50	38	13	0
大樹區	273	658	254	47	0	茄萣區	7	31	15	0	0
岡山區	240	405	216	20	0						
週次	動員人數	清除容器數		清除積水容器數		清除髒亂點		疑似陽性點			
第35週	8,742	18,501		7,323		659		69			

【小編的話】屋簷溝(天溝)登革熱病媒蚊密度調查

屋簷溝(天溝)久未清理，極易大雨過後產生積水，成為病媒蚊產卵地；鑒於傳統作法，稽查屋簷溝大多使用人力攀爬鋁梯進行孳生源巡檢，除須以車輛載運鋁梯外，還需數人扶持固定，不僅耗費人力、物力甚鉅，其效率也較低且更有安全上顧慮。

市府防疫團隊現今採購可用來進行高空孳生源巡檢的「3D巡查棒」，就是使用小鏡頭內視鏡及手機架，固定在一般鋁製伸縮桿上，結合手機App軟體，可即時於手機螢幕上顯示孳生源巡檢作業畫面（以下係111年9月1日至2日稽查統計結果）。

籲請市民落實「巡、倒、清、刷」加強清理屋簷溝，方能免受病媒蚊叮咬風險。

