



高雄市政府衛生局

Department of health, Kaohsiung City Government

高雄市登革熱研究中心

Center for Dengue Research Kaohsiung City

登革熱

2022

快訊

第24期

- 01 疫情統計
- 02 隱藏期週報
- 03 病媒蚊密度預警分析
- 04 防登革熱日



1 疫情統計

2022年登革熱疫情監測統計截至6月25日(第25週)，台灣總計通報病例為235例，陽性病例計5例，無本土個案，境外移入病例計5例。高雄市總計通報病例為76例，陽性病例計1例，無本土個案，境外移入病例計1例。

國際疫情方面，巴西迄今累計病例數已逾140萬例，玻利維亞已逾6萬例，泰國5萬多例，越南4萬多例，民眾如前往流行地區應做好防蚊措施，提高警覺。

2022年登革熱疫情分析統計表-國內及本市

2022年迄今通報病例	陽性病例							
	上週第24週(0612-0618)		本週第25週(0619-0625)		2022年累計(0101-0625)			
	本土	境外	本土	境外	本土	境外	合計	
台灣	235	0	0	0	3	0	5	5
高雄市	76	0	0	0	1	0	1	1

2022年登革熱疫情分析統計表-國際疫情

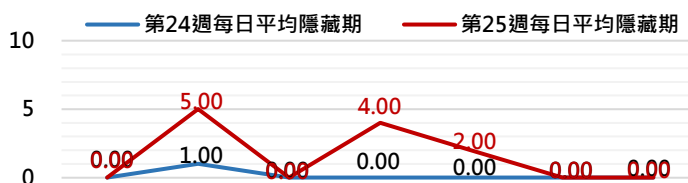
國別	報告數	國別	報告數	國別	報告數
巴西	1,476,000	菲律賓	34,938	新加坡	15,597
玻利維亞	68,500	印度	32,796	馬來西亞	12,942
泰國	57,476	斯里蘭卡	23,080	寮國	6,611
越南	49,000	印尼	22,331	緬甸	2,900
哥倫比亞	35,000	巴拉圭	16,892	柬埔寨	1,354

2 隱藏期週報

高雄市登革熱通報隱藏期統計結果截至6月25日，總計通報人數為4人，無判二採個案，確診境外個案計1例。

從登革熱通報個案資料得知第上週隱藏期平均為0.14天、本(25)週隱藏期平均為1.57天，以隱藏期週平均值做為比較基準，兩週相比，本(25)週比上週上升，詳如右圖所示。

高雄市登革熱通報隱藏期統計資訊

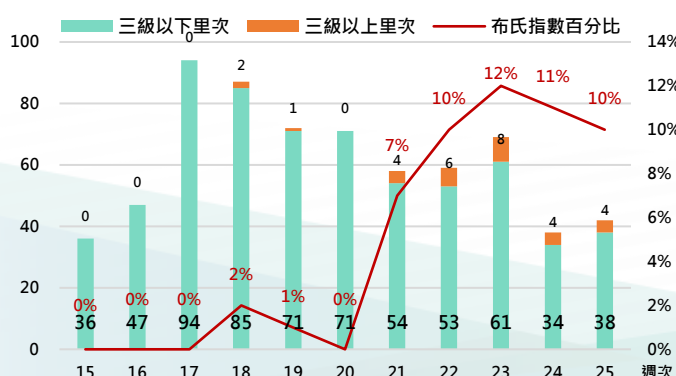


日期	6/19	6/20	6/21	6/22	6/23	6/24	6/25
通報數(人)	0	1	0	2	1	0	0
判二採數(人)	0	0	0	0	0	0	0
確診數(人)	0	0	0	0	1(境外)	0	0
平均隱藏期	0	5	0	4	2	0	0
隱藏期最長/最短	0	5	0	5/3	2	0	0

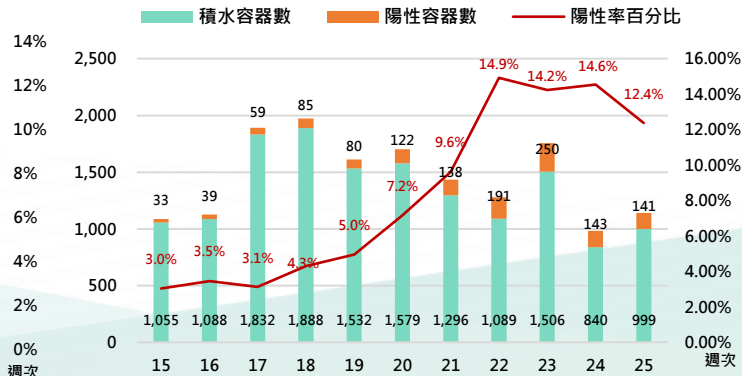
病媒蚊密度預警分析 3

病媒調查是監控社區病媒蚊密度方法，高雄市定期進行社區例行性病媒蚊監測，以瞭解各行政區及各里別病媒蚊數量變動狀況，並針對陽性處立即因地制宜執行各項的防治工作。下圖右為高雄市陽性容器數調查結果(2022年第25週)，截至6月26日共查獲積水容器999處，其中有141處已孳生病媒蚊幼蟲。

2022年高雄市病媒密度調查趨勢圖



2022年高雄市病媒密度調查容器陽性率趨勢圖





4 防登革熱日

【防登革熱日】每週三依「分區、分級、分眾」進行動員

高雄市防登革熱日動員成果截至6月26日（如下表所示），民眾請定期巡視並清除居家戶內外及周遭環境的孳生源，澈底滅絕登革熱病媒蚊孳生，防止登革熱疫情之發生。

高雄市【防登革熱日】動員成果表（以下為本年度第25週動員成果）

區別	動員人數	執行成果紀錄				區別	動員人數	執行成果紀錄			
		清除容器數(個)	清除積水容器數(個)	清除髒亂點(處)	疑似陽性點(處)			清除容器數(個)	清除積水容器數(個)	清除髒亂點(處)	疑似陽性點(處)
三民區	1068	1871	518	46	0	大寮區	234	2139	906	38	0
鳳山區	797	1328	534	17	0	美濃區	200	125	105	6	0
苓雅區	623	1408	384	9	0	燕巢區	186	184	156	1	0
鼓山區	580	587	328	45	0	彌陀區	185	170	83	3	0
左營區	483	1139	399	36	0	路竹區	181	375	185	3	0
前鎮區	455	876	212	37	0	鳥松區	113	570	256	20	0
新興區	306	597	216	11	0	大社區	111	378	12	1	0
前金區	265	535	202	13	0	阿蓮區	103	243	89	1	0
楠梓區	254	356	284	15	0	六龜區	89	181	173	16	0
鹽埕區	180	643	230	10	0	湖內區	84	258	121	1	0
小港區	119	1189	563	104	9	田寮區	75	47	2	0	0
旗津區	105	121	43	13	0	仁武區	63	256	113	0	0
橋頭區	308	240	125	21	0	杉林區	59	93	31	0	0
林園區	301	464	168	32	0	茄萣區	40	119	78	0	0
旗山區	295	300	88	2	0	梓官區	16	47	43	0	0
岡山區	275	397	188	26	0	甲仙區	16	89	54	33	0
大樹區	267	651	216	25	0						
週次	動員人數	清除容器數	清除積水容器數	清除髒亂點	疑似陽性點						
第25週	8,436	17,976	7,105	585	9						

【小編的話】建築工地登革熱病媒蚊密度調查

上週本市因有1例境外移入個案，市府防疫團隊為防患未然，故將鼓山區建築工地進行稽查；另大寮區工地則係工務局所組成之聯合稽查小組下表係111年6月22日至23日稽查統計結果。

按「高雄市營建工程登革熱防制自主管理措施及查核辦法」，營建工程自開工日起，承造人應行遵守上開辦法相關規定，舉例：1、每日應依施工中營建工程登革熱病媒蚊孳生自我檢查表巡查工地，並記錄結果。2、對於積水容器，應立即清除積水；對於廢輪胎、廢棄容器、瓶及垃圾，應立即移除。3、對於積水處所，應每2週採取抽乾、放魚、投藥或漂白水、噴藥或其他處理方式處置，並記錄於施工中營建工程積水處防制紀錄表。籲請各建築工地負責人注意，當排水系統未完成時，汛期容易積水孳生病媒蚊，若遭告發，除罰款外，最重還可能面臨停工處分，故應落實每日自主環境檢查，方能降低遭病媒蚊叮咬。

