



高雄市政府衛生局

Department of health, Kaohsiung City Government

高雄市登革熱研究中心

Center for Dengue Research Kaohsiung City

登革熱

2022

快訊

第18期

- 01 疫情統計
- 02 隱藏期週報
- 03 病媒蚊密度預警分析
- 04 防登革熱日



1 疫情統計

2022年登革熱疫情監測統計截至5月14日(第19週)，台灣總計通報病例為171例，陽性病例計2例，無本土個案，境外移入病例計2例。高雄市總計通報病例為63例，陽性病例計0例，無本土個案，境外移入病例計0例。

國際疫情方面，巴西迄今累計病例數已逾90萬例，馬來西亞已逾7萬例，玻利維亞已逾6萬例，菲律賓已逾6萬例，泰國5萬多例，民眾如前往流行地區應做好防蚊措施，提高警覺。

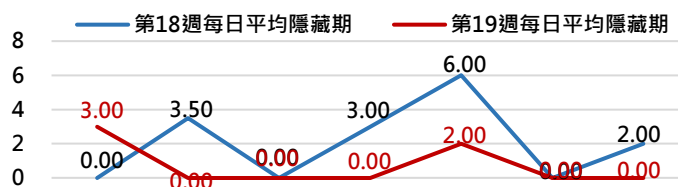
2022年登革熱疫情分析統計表-國內及本市

2022年迄今通報病例	陽性病例							
	上週第18週(0501-0507)		本週第19週(0508-05014)		2022年累計(0101-0514)			
	本土	境外	本土	境外	本土	境外	合計	
台灣	171	0	1	0	1	0	2	2
高雄市	63	0	0	0	0	0	0	0

2022年登革熱疫情分析統計表-國際疫情

國別	報告數	國別	報告數	國別	報告數
巴西	916,000	越南	49,000	斯里蘭卡	13,254
馬來西亞	76,109	哥倫比亞	35,000	柬埔寨	9,000
玻利維亞	68,500	印度	32,796	新加坡	7,515
菲律賓	66,655	印尼	22,331	寮國	6,611
泰國	57,476	巴拉圭	16,892	緬甸	2,900

高雄市登革熱通報隱藏期統計資訊



日期	5/8	5/9	5/10	5/11	5/12	5/13	5/14
通報數(人)	1	0	1	0	1	0	0
判二採數(人)	0	0	0	0	0	0	0
確診數(人)	0	0	0	0	0	0	0
平均隱藏期	3	0	0	0	2	0	0
隱藏期最長/最短	3	0	0	0	2	0	0

2 隱藏期週報

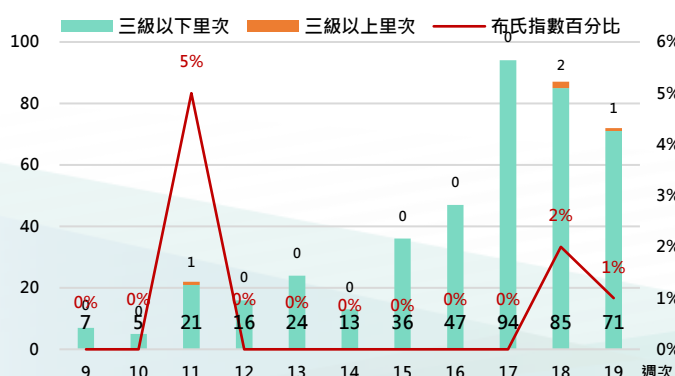
高雄市登革熱通報隱藏期統計結果截至5月14日，總計通報人數為3人，無判二採個案，無確診境外個案。

從登革熱通報個案資料得知第上週隱藏期平均為2.07天、本(19)週隱藏期平均為0.71天，以隱藏期週平均值做為比較基準，兩週相比，本(19)週比上週下降，詳如右圖所示。

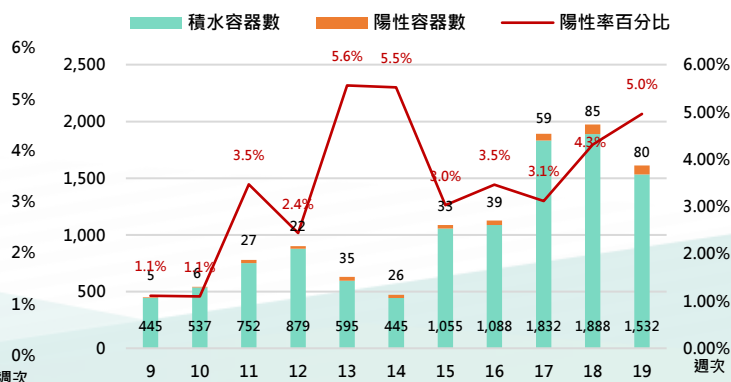
3 病媒蚊密度預警分析

病媒調查是監控社區病媒蚊密度方法，高雄市定期進行社區例行性病媒蚊監測，以瞭解各行政區及各里別病媒蚊數量變動狀況，並針對陽性處立即因地制宜執行各項的防治工作。下圖右為高雄市陽性容器數調查結果(2022年第19週)，截至5月15日共查獲積水容器1532處，其中有80處已孳生病媒蚊幼蟲。

2022年高雄市病媒密度調查趨勢圖



2022年高雄市病媒密度調查容器陽性率趨勢圖





4 防登革熱日

【防登革熱日】每週三依「分區、分級、分眾」進行動員

高雄市防登革熱日動員成果截至5月15日(如下表所示)，民眾請定期巡視並清除居家戶內外及周遭環境的孳生源，澈底滅絕登革熱病媒蚊孳生，防止登革熱疫情之發生。

高雄市【防登革熱日】動員成果表(以下為本年度第19週動員成果)

區別	動員人數	執行成果紀錄				區別	動員人數	執行成果紀錄			
		清除容器數(個)	清除積水容器數(個)	清除髒亂點(處)	疑似陽性點(處)			清除容器數(個)	清除積水容器數(個)	清除髒亂點(處)	疑似陽性點(處)
三民區	1,015	1,055	326	25	0	大樹區	265	573	164	29	0
鳳山區	985	1,493	584	59	0	彌陀區	191	151	27	3	0
苓雅區	563	638	179	7	0	燕巢區	180	120	58	1	0
鼓山區	469	409	206	38	0	橋頭區	169	143	64	4	0
小港區	453	367	295	40	0	路竹區	156	285	197	1	0
前鎮區	363	502	168	31	0	湖內區	117	254	135	2	0
新興區	291	547	216	8	0	大社區	112	390	22	2	0
左營區	290	727	224	27	0	六龜區	105	135	95	7	0
前金區	231	526	198	10	0	阿蓮區	86	198	64	1	0
鹽埕區	186	665	231	13	0	鳥松區	74	350	170	9	0
楠梓區	145	254	153	5	0	田寮區	71	43	7	2	0
旗津區	112	110	31	13	0	美濃區	70	150	75	2	0
林園區	355	833	248	56	0	仁武區	63	298	11	1	0
旗山區	341	394	144	0	0	杉林區	58	108	59	0	0
岡山區	296	463	228	22	0	茄萣區	43	159	106	1	0
梓官區	280	120	111	0	0	甲仙區	17	58	34	0	0
週次	動員人數	清除容器數		清除積水容器數		清除髒亂點		疑似陽性點			
第19週	8,152	12,518		4,830		419		-			

【小編的話】地下室登革熱病媒蚊密度調查

歷年登革熱疫情引爆及蔓延，大多起源於大型髒亂點及大型孳生源，比如：積水地下室，無論是淺層積水面或深至數公尺積水，皆是蚊蟲滋生絕佳場所。

面對梅雨季節，市府防疫團隊針對本市熱點行政區，進行老舊公寓及大樓積水地下室登革熱病媒蚊密度調查，藉以監控隱藏性孳生源。(以下係111年5月12日稽查統計結果)。

澈底清除病媒蚊孳生源是防治登革熱最根本的方法，籲請各公寓、大樓之所有人、管理人或使用人應依地方主管機關之通知或公告主動清除積水容器，落實居家內外環境「巡、倒、清、刷」，共同打造健康活力城市。

