



高雄市政府衛生局

Department of health, Kaohsiung City Government

高雄市登革熱研究中心

Center for Dengue Research Kaohsiung City

登革熱

2022

快訊

第16期

- 01 疫情統計
- 02 隱藏期週報
- 03 病媒蚊密度預警分析
- 04 防登革熱日



1 疫情統計

2022年登革熱疫情監測統計截至4月30日(第17週)，台灣總計通報病例為149例，陽性病例計0例，無本土個案，境外移入病例計0例。高雄市總計通報病例為52例，陽性病例計0例，無本土個案，境外移入病例計0例。

國際疫情方面，巴西迄今累計病例數已逾90萬例，馬來西亞已逾7萬例，玻利維亞已逾6萬例，菲律賓已逾6萬例，泰國5萬多例，民眾如前往流行地區應做好防蚊措施，提高警覺。

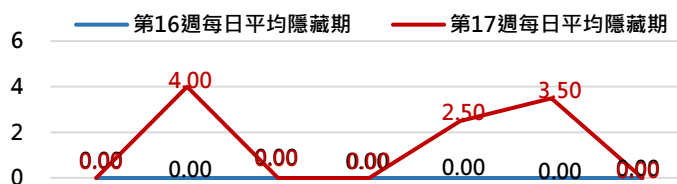
2022年登革熱疫情分析統計表-國內及本市

2022年迄今通報病例	陽性病例							
	上週第16週(0417-0423)		本週第17週(0424-0430)		2022年累計(0101-0430)			
	本土	境外	本土	境外	本土	境外	合計	
台灣	149	0	0	0	0	0	0	0
高雄市	52	0	0	0	0	0	0	0

2022年登革熱疫情分析統計表-國際疫情

國別	報告數	國別	報告數	國別	報告數
巴西	916,000	越南	49,000	斯里蘭卡	12,600
馬來西亞	76,109	哥倫比亞	35,000	柬埔寨	9,000
玻利維亞	68,500	印度	32,796	寮國	6,611
菲律賓	66,655	印尼	22,331	新加坡	4,713
泰國	57,476	巴拉圭	16,892	緬甸	2,900

高雄市登革熱通報隱藏期統計資訊



日期	4/24	4/25	4/26	4/27	4/28	4/29	4/30
通報數(人)	0	1	0	0	2	2	1
判二採數(人)	0	1	0	0	0	0	0
確診數(人)	0	0	0	0	0	0	0
平均隱藏期	0	4	0	0	2.5	3.5	0
隱藏期最長/最短	0	4	0	0	3/2	5/2	0

2 隱藏期週報

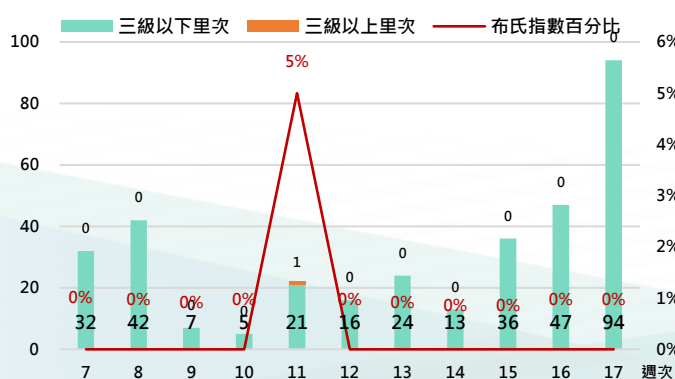
高雄市登革熱通報隱藏期統計結果截至4月30日，總計通報人數為6人，判二採個案計1例，無確診境外個案。

從登革熱通報個案資料得知第上週隱藏期平均為0天、本(17)週隱藏期平均為1.43天，以隱藏期週平均值做為比較基準，兩週相比，本(17)週比上週上升，詳如右圖所示。

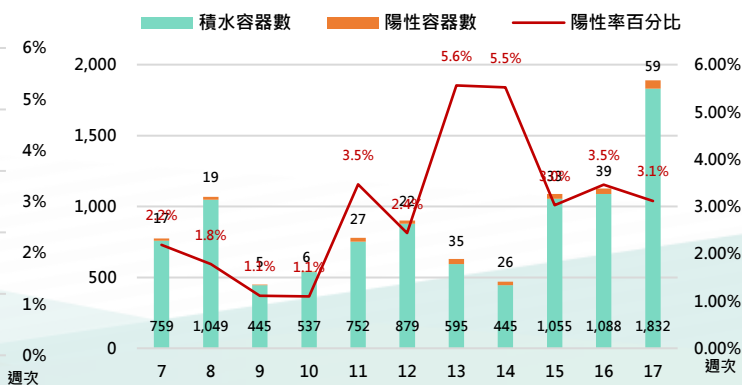
3 病媒蚊密度預警分析

病媒調查是監控社區病媒蚊密度方法，高雄市定期進行社區例行性病媒蚊監測，以瞭解各行政區及各里別病媒蚊數量變動狀況，並針對陽性處立即因地制宜執行各項的防治工作。下圖右為高雄市陽性容器數調查結果(2022年第17週)，截至5月1日共查獲積水容器1832處，其中有59處已孳生病媒蚊幼蟲。

2022年高雄市病媒密度調查趨勢圖



2022年高雄市病媒密度調查容器陽性率趨勢圖





4 防登革熱日

【防登革熱日】每週三依「分區、分級、分眾」進行動員

高雄市防登革熱日動員成果截至5月1日（如下表所示），民眾請定期巡視並清除居家戶內外及周遭環境的孳生源，澈底滅絕登革熱病媒蚊孳生，防止登革熱疫情之發生。

高雄市【防登革熱日】動員成果表（以下為本年度第17週動員成果）

區別	動員人數	執行成果紀錄				區別	動員人數	執行成果紀錄			
		清除容器數(個)	清除積水容器數(個)	清除髒亂點(處)	疑似陽性點(處)			清除容器數(個)	清除積水容器數(個)	清除髒亂點(處)	疑似陽性點(處)
三民區	1,205	1,851	515	37	0	彌陀區	248	248	105	9	0
鳳山區	1,103	1,641	651	56	0	大寮區	247	1817	722	43	0
鼓山區	631	625	288	40	0	岡山區	231	414	170	19	0
左營區	498	1,179	332	36	0	杉林區	133	65	30	0	0
苓雅區	485	940	248	8	0	燕巢區	125	70	41	1	0
小港區	446	1,599	739	122	0	大社區	118	386	3	1	0
前鎮區	425	981	274	76	0	湖內區	112	209	117	1	0
新興區	292	512	186	7	0	鳥松區	101	510	250	16	0
前金區	242	531	206	14	0	六龜區	98	178	146	15	0
鹽埕區	185	626	203	16	0	阿蓮區	96	176	77	0	0
楠梓區	133	210	90	2	0	路竹區	92	297	95	1	0
旗津區	110	105	44	13	0	田寮區	80	42	4	2	0
林園區	490	1,676	500	87	0	美濃區	65	130	82	2	0
旗山區	311	208	54	0	0	仁武區	63	332	123	0	0
梓官區	280	55	50	0	0	茄萣區	52	185	119	1	0
橋頭區	277	183	61	11	0	甲仙區	13	72	18	0	0
大樹區	271	584	173	28	0						
週次	動員人數	清除容器數		清除積水容器數		清除髒亂點		疑似陽性點			
第17週	9,258	18,637		6,716		664		-			

【小編的話】社區登革熱病媒蚊密度調查

正值梅雨季節，時有強降雨情況發生，大雨過後常造成社區間積水容器數量遽增，形成登革熱病媒蚊孳生溫床，而登革熱是一種「社區病」、「環境病」，一旦帶有登革熱病毒之病媒蚊進入社區，即有可能爆發登革熱流行。

市府防疫團隊執行「登革熱等病媒傳染病防治計畫」，強化稽核頻率，減緩社區疫情爆發風險（以下係111年4月25日至29日稽查統計結果）。

籲請市民梅雨季節，居家內外環境務必落實「巡、倒、清、刷」，方能降低蚊蟲叮咬，共同打造健康城市。

