



高雄市政府衛生局

Department of health, Kaohsiung City Government

高雄市登革熱研究中心

Center for Dengue Research Kaohsiung City

登革熱

2022

# 快訊

第15期

- 01 疫情統計
- 02 隱藏期週報
- 03 病媒蚊密度預警分析
- 04 防登革熱日



# 1 疫情統計

2022年登革熱疫情監測統計截至4月23日(第16週)，台灣總計通報病例為133例，陽性病例計0例，無本土個案，境外移入病例計0例。高雄市總計通報病例為46例，陽性病例計0例，無本土個案，境外移入病例計0例。

國際疫情方面，巴西迄今累計病例數已逾90萬例，馬來西亞已逾7萬例，玻利維亞已逾6萬例，菲律賓已逾6萬例，泰國5萬多例，民眾如前往流行地區應做好防蚊措施，提高警覺。

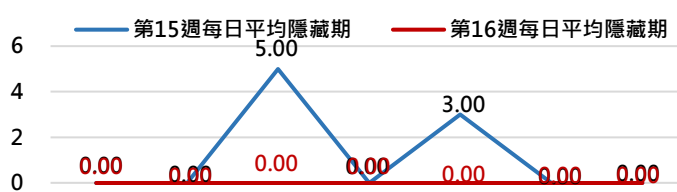
### 2022年登革熱疫情分析統計表-國內及本市

2022年迄今通報病例	陽性病例						
	上週第15週(0410-0416)		本週第16週(0417-0423)		2022年累計(0101-0423)		
	本土	境外	本土	境外	本土	境外	合計
台灣	133	0	0	0	0	0	0
高雄市	46	0	0	0	0	0	0

### 2022年登革熱疫情分析統計表-國際疫情

國別	報告數	國別	報告數	國別	報告數
巴西	916,000	越南	49,000	斯里蘭卡	10,240
馬來西亞	76,109	哥倫比亞	35,000	柬埔寨	9,000
玻利維亞	68,500	印度	32,796	寮國	6,611
菲律賓	66,655	印尼	22,331	新加坡	3,979
泰國	57,476	巴拉圭	16,892	緬甸	2,900

### 高雄市登革熱通報隱藏期統計資訊



# 2 隱藏期週報

高雄市登革熱通報隱藏期統計結果截至4月23日，總計通報人數為2人，無判二採個案，無確診境外個案。

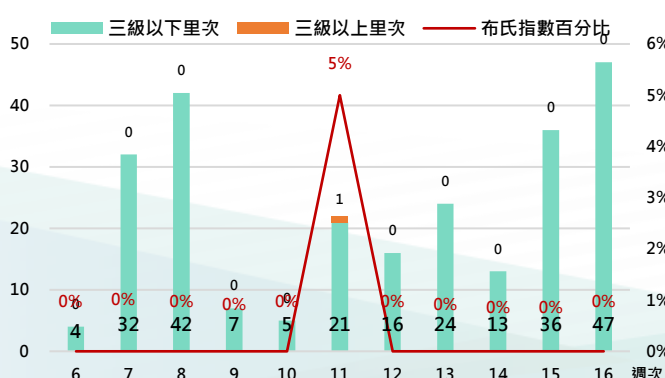
從登革熱通報個案資料得知第上週隱藏期平均為1.14天、本(16)週隱藏期平均為0天，以隱藏期週平均值做為比較基準，兩週相比，本(16)週比上週下降，詳如右圖所示。

日期	4/17	4/18	4/19	4/20	4/21	4/22	4/23
通報數(人)	0	0	0	1	0	1	0
判二採數(人)	0	0	0	0	0	0	0
確診數(人)	0	0	0	0	0	0	0
平均隱藏期	0	0	0	0	0	0	0
隱藏期最長/最短	0	0	0	0	0	0	0

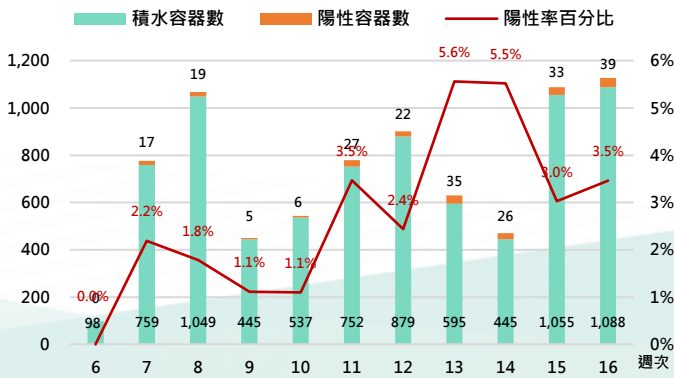
# 3 病媒蚊密度預警分析

病媒調查是監控社區病媒蚊密度方法，高雄市定期進行社區例行性病媒蚊監測，以瞭解各行政區及各里別病媒蚊數量變動狀況，並針對陽性處立即因地制宜執行各項的防治工作。下圖右為高雄市陽性容器數調查結果(2022年第16週)，截至4月24日共查獲積水容器1088處，其中有39處已孳生病媒蚊幼蟲。

### 2022年高雄市病媒密度調查趨勢圖



### 2022年高雄市病媒密度調查容器陽性率趨勢圖





# 4 防登革熱日

【防登革熱日】每週三依「分區、分級、分眾」進行動員

高雄市防登革熱日動員成果截至4月24日(如下表所示)，民眾請定期巡視並清除居家戶內外及周遭環境的孳生源，澈底滅絕登革熱病媒蚊孳生，防止登革熱疫情之發生。

高雄市【防登革熱日】動員成果表(以下為本年度第16週動員成果)

區別	動員人數	執行成果紀錄				區別	動員人數	執行成果紀錄			
		清除容器數(個)	清除積水容器數(個)	清除髒亂點(處)	疑似陽性點(處)			清除容器數(個)	清除積水容器數(個)	清除髒亂點(處)	疑似陽性點(處)
鳳山區	1,223	1,899	753	53	0	燕巢區	236	135	82	1	0
三民區	1,069	1,056	256	25	0	橋頭區	181	152	57	4	0
鼓山區	672	677	334	51	0	林園區	158	253	101	10	0
左營區	576	1,169	341	34	0	路竹區	154	305	149	5	0
小港區	556	1,810	789	135	0	彌陀區	137	160	67	3	0
苓雅區	479	1,523	399	8	0	鳥松區	120	610	340	21	0
前鎮區	458	1,054	347	62	0	阿蓮區	108	234	81	2	0
新興區	285	517	193	7	0	田寮區	99	58	6	3	0
楠梓區	268	418	354	10	0	杉林區	98	132	45	0	0
前金區	250	545	190	15	0	大社區	92	314	5	2	0
鹽埕區	188	650	211	13	0	湖內區	74	165	78	0	0
旗津區	102	110	50	12	0	仁武區	72	303	115	0	0
梓官區	296	63	53	0	0	美濃區	58	120	75	2	0
岡山區	289	427	201	26	0	大樹區	52	65	24	12	0
旗山區	289	225	77	0	0	內門區	43	140	33	7	0
大寮區	266	2,174	1,040	49	0	茄萣區	31	121	78	0	0
永安區	254	162	58	3	0	甲仙區	16	32	24	7	0
週次	動員人數	清除容器數	清除積水容器數	清除髒亂點	疑似陽性點	週次	動員人數	清除容器數	清除積水容器數	清除髒亂點	疑似陽性點
第16週	9,249	17,778	7,006	582	-						

## 【小編的話】公園登革熱病媒蚊密度調查

公園場域樹木植栽密集，又屬潮濕環境，較易孳生蚊蟲，而工作人員積極打掃、除草及修剪枝葉等工作外，又清理排水系統或移除積水容器，都是期盼公園環境能做到「容器病媒蚊零檢出」。

市府防疫團隊平時已有定期稽查公園，然有鑑於病媒蚊極易躲藏於積水容器(處)，故將衛武營公園等35處列為重點場域，提高稽核頻率，減緩社區疫情爆發風險(以下係111年4月18日至20日稽查統計結果)。

籲請市民至公園等戶外環境，宜著淡色長袖衣物，並在皮膚裸露處塗抹衛生福利部核可防蚊藥劑，避免遭受病媒蚊叮咬，共同打造健康城市。

