



高雄市政府衛生局

Department of health, Kaohsiung City Government

高雄市登革熱研究中心

Center for Dengue Research Kaohsiung City

登革熱

2022

快訊

第13期

- 01 疫情統計
- 02 隱藏期週報
- 03 病媒蚊密度預警分析
- 04 防登革熱日



1 疫情統計

2022年登革熱疫情監測統計截至4月9日(第14週)，台灣總計通報病例為104例，陽性病例計0例，無本土個案，境外移入病例計0例。高雄市總計通報病例為39例，陽性病例計0例，無本土個案，境外移入病例計0例。

國際疫情方面，巴西迄今累計病例數已逾90萬例，馬來西亞已逾7萬例，玻利維亞已逾6萬例，菲律賓已逾6萬例，泰國5萬多例，民眾如前往流行地區應做好防蚊措施，提高警覺。

2022年登革熱疫情分析統計表-國內及本市

	2022年迄今通報病例	陽性病例						
		上週第13週(0327-0402)		本週第14週(0403-0409)		2022年累計(0101-0409)		
		本土	境外	本土	境外	本土	境外	合計
台灣	104	0	0	0	0	0	0	0
高雄市	39	0	0	0	0	0	0	0

2022年登革熱疫情分析統計表-國際疫情

國別	報告數	國別	報告數	國別	報告數
巴西	916,000	越南	49,000	柬埔寨	9,000
馬來西亞	76,109	哥倫比亞	35,000	斯里蘭卡	8,822
玻利維亞	68,500	印度	32,796	寮國	6,611
菲律賓	66,655	巴拉圭	16,892	新加坡	3,344
泰國	57,476	印尼	13,776	緬甸	2,900

2 隱藏期週報

高雄市登革熱通報隱藏期統計結果截至4月9日，總計通報人數為3人，無判二採個案，無確診境外個案。

從登革熱通報個案資料得知第上週隱藏期平均為1.14天、本(14)週隱藏期平均為0.14天，以隱藏期週平均值做為比較基準，兩週相比，本(14)週比上週下降，詳如右圖所示。

高雄市登革熱通報隱藏期統計資訊

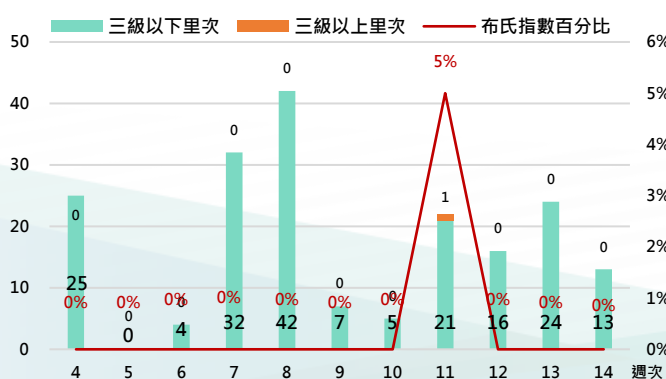


日期	4/3	4/4	4/5	4/6	4/7	4/8	4/9
通報數(人)	0	1	0	1	0	0	1
判二採數(人)	0	0	0	0	0	0	0
確診數(人)	0	0	0	0	0	0	0
平均隱藏期	0	0	0	0	0	0	1
隱藏期最長/最短	0	0	0	0	0	0	1

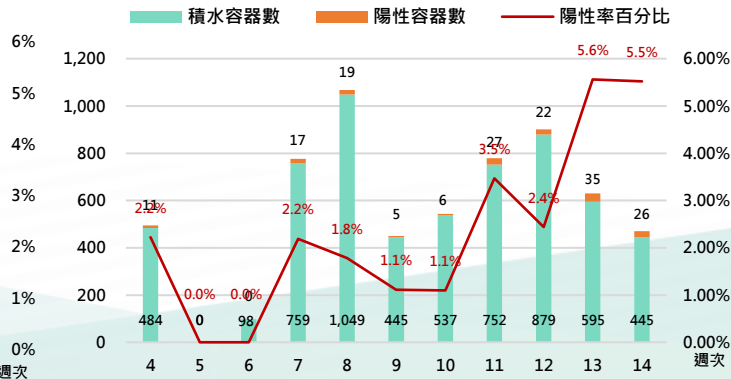
3 病媒蚊密度預警分析

病媒調查是監控社區病媒蚊密度方法，高雄市定期進行社區例行性病媒蚊監測，以瞭解各行政區及各里別病媒蚊數量變動狀況，並針對陽性處立即因地制宜執行各項的防治工作。下圖右為高雄市陽性容器數調查結果(2022年第14週)，截至4月10日共查獲積水容器445處，其中有26處已孳生病媒蚊幼蟲。

2022年高雄市病媒密度調查趨勢圖



2022年高雄市病媒密度調查容器陽性率趨勢圖





4 防登革熱日

【防登革熱日】每週三依「分區、分級、分眾」進行動員

高雄市防登革熱日動員成果截至4月10日(如下表所示)，民眾請定期巡視並清除居家戶內外及周遭環境的孳生源，澈底滅絕登革熱病媒蚊孳生，防止登革熱疫情之發生。

高雄市【防登革熱日】動員成果表(以下為本年度第14週動員成果)

區別	動員人數	執行成果紀錄				區別	動員人數	執行成果紀錄			
		清除容器數(個)	清除積水容器數(個)	清除髒亂點(處)	疑似陽性點(處)			清除容器數(個)	清除積水容器數(個)	清除髒亂點(處)	疑似陽性點(處)
三民區	1,181	1,386	442	41	0	燕巢區	158	67	41	0	0
鳳山區	976	1,667	862	60	0	林園區	141	144	47	14	0
鼓山區	718	693	340	56	0	永安區	141	109	34	3	0
左營區	542	1,257	308	33	0	田寮區	119	47	8	3	0
前鎮區	337	676	260	56	0	路竹區	117	273	103	0	0
苓雅區	312	1,037	280	9	0	阿蓮區	113	191	39	1	0
新興區	301	558	216	7	0	湖內區	108	267	119	0	0
前金區	260	532	196	10	0	鳥松區	104	520	243	15	0
楠梓區	243	478	305	29	0	大社區	89	308	3	1	0
小港區	196	1,268	631	100	0	仁武區	79	315	125	0	0
鹽埕區	165	676	216	13	0	彌陀區	55	75	38	3	0
旗津區	110	125	66	10	0	杉林區	50	88	27	0	0
梓官區	296	62	53	0	0	美濃區	45	90	70	2	0
旗山區	264	245	73	2	0	內門區	42	182	34	8	0
大寮區	260	2,130	978	52	0	大樹區	28	69	23	14	0
岡山區	207	351	177	19	0	茄萣區	18	82	56	0	0
橋頭區	172	174	61	1	0	甲仙區	16	60	32	0	0
週次	動員人數	清除容器數		清除積水容器數		清除髒亂點		疑似陽性點			
第14週	7,963	16,202		6,506		562		-			

【小編的話】菜園登革熱病媒蚊密度調查

種植作物需用水，菜(果)園內常因無佈水線設施，故用各式儲水容器或大型儲水桶儲水澆灌，若容器無妥善防範措施(如：加蓋)，易成陽性積水容器；加上近年屢有旱期，菜(果)園將成孳生病媒蚊高風險場域之一。

市府防疫團隊已將各行政區菜(果)園列為防疫重點，教導使用人或所有人維護菜(果)園環境，清除不必要積水容器，正使用中儲水容器加蓋或以細紗網覆蓋並定期刷洗，藉由社區動員及志工巡查加強整頓工作，輔以公務機關稽查，結合社區與政府力量，可降低病媒蚊密度(以下係111年4月7日至8日稽查統計結果)。

籲請市民遵守菜(果)園環境管理方法，落實儲水容器加蓋或覆蓋細紗網等方式，降低都會區民眾受病媒蚊叮咬風險，打造健康城市。

