



高雄市政府衛生局

Department of health, Kaohsiung City Government

高雄市登革熱研究中心

Center for Dengue Research Kaohsiung City

登革熱

2022

快訊

第12期

- 01 疫情統計
- 02 隱藏期週報
- 03 病媒蚊密度預警分析
- 04 防登革熱日



1 疫情統計

2022年登革熱疫情監測統計截至3月26日(第12週)，台灣總計通報病例為85例，陽性病例計0例，無本土個案，境外移入病例計0例。高雄市總計通報病例為31例，陽性病例計0例，無本土個案，境外移入病例計0例。

國際疫情方面，巴西迄今累計病例數已逾90萬例，馬來西亞已逾7萬例，玻利維亞已逾6萬例，菲律賓已逾6萬例，泰國5萬多例，民眾如前往流行地區應做好防蚊措施，提高警覺。

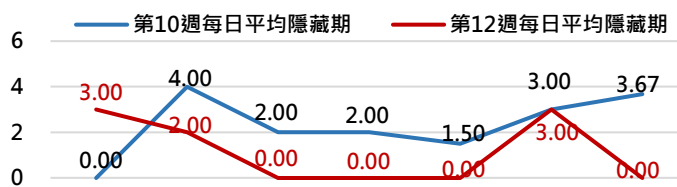
2022年登革熱疫情分析統計表-國內及本市

2022年迄今通報病例	陽性病例						
	上週第11週(0313-0319)		本週第12週(0320-0326)		2022年累計(0101-0326)		
	本土	境外	本土	境外	本土	境外	合計
台灣	85	0	0	0	0	0	0
高雄市	31	0	0	0	0	0	0

2022年登革熱疫情分析統計表-國際疫情

國別	報告數	國別	報告數	國別	報告數
巴西	916,000	越南	49,000	柬埔寨	9,000
馬來西亞	76,109	哥倫比亞	35,000	斯里蘭卡	7,690
玻利維亞	68,500	印度	32,796	寮國	6,611
菲律賓	66,655	巴拉圭	16,892	緬甸	2,900
泰國	57,476	印尼	13,776	新加坡	2,389

高雄市登革熱通報隱藏期統計資訊



日期	3/20	3/21	3/22	3/23	3/24	3/25	3/26
通報數(人)	2	1	0	0	0	1	0
判二採數(人)	0	0	0	0	0	0	0
確診數(人)	0	0	0	0	0	0	0
平均隱藏期	3	2	0	0	0	3	0
隱藏期最長/最短	5/1	2	0	0	0	3	0

2 隱藏期週報

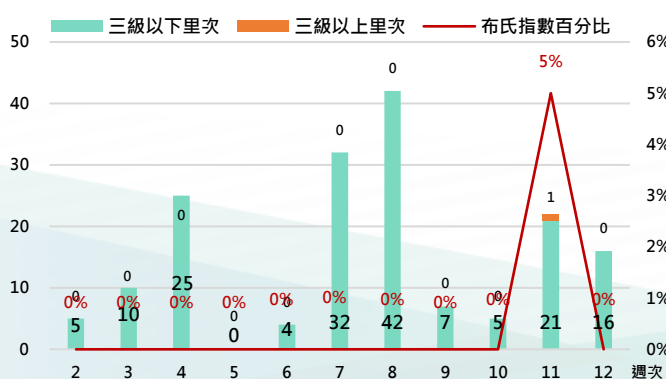
高雄市登革熱通報隱藏期統計結果截至3月26日，總計通報人數為4人，無判二採個案，無確診境外個案。

從登革熱通報個案資料得知第上週隱藏期平均為2.31天、本(12)週隱藏期平均為1.14天，以隱藏期週平均值做為比較基準，兩週相比，本(12)週比上週上升，詳如右圖所示。

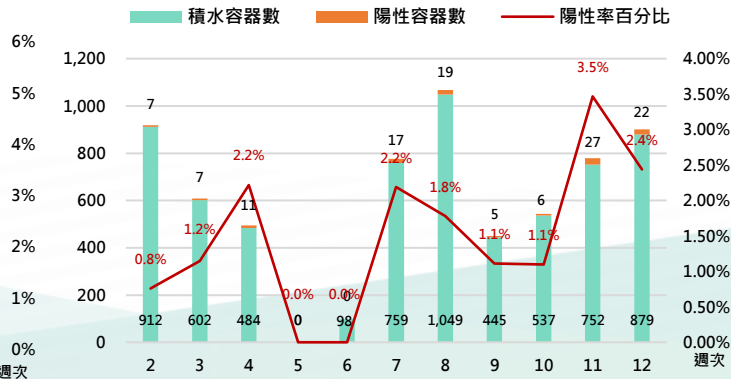
3 病媒蚊密度預警分析

病媒調查是監控社區病媒蚊密度方法，高雄市定期進行社區例行性病媒蚊監測，以瞭解各行政區及各里別病媒蚊數量變動狀況，並針對陽性處立即因地制宜執行各項的防治工作。下圖右為高雄市陽性容器數調查結果(2022年第12週)，截至3月20日共查獲積水容器879處，其中有22處已孳生病媒蚊幼蟲。

2022年高雄市病媒密度調查趨勢圖



2022年高雄市病媒密度調查容器陽性率趨勢圖





4 防登革熱日

【防登革熱日】每週三依「分區、分級、分眾」進行動員

高雄市防登革熱日動員成果截至3月27日(如下表所示)，民眾請定期巡視並清除居家戶內外及周遭環境的孳生源，澈底滅絕登革熱病媒蚊孳生，防止登革熱疫情之發生。

高雄市【防登革熱日】動員成果表(以下為本年度第12週動員成果)

區別	動員人數	執行成果紀錄				區別	動員人數	執行成果紀錄			
		清除容器數(個)	清除積水容器數(個)	清除髒亂點(處)	疑似陽性點(處)			清除容器數(個)	清除積水容器數(個)	清除髒亂點(處)	疑似陽性點(處)
鳳山區	1,202	1,902	804	62	0	永安區	247	145	52	2	0
三民區	968	1,263	306	31	0	彌陀區	238	229	105	6	0
鼓山區	639	620	312	46	0	燕巢區	203	127	76	2	0
苓雅區	592	1,576	470	9	0	路竹區	184	468	199	2	0
前鎮區	562	829	284	40	0	湖內區	165	249	148	2	0
左營區	533	1,216	329	34	0	鳥松區	122	610	274	13	0
小港區	424	812	286	55	0	田寮區	117	54	11	2	0
新興區	312	525	215	8	0	阿蓮區	85	139	45	1	0
前金區	275	565	220	12	0	林園區	81	211	53	13	0
楠梓區	230	510	210	9	0	仁武區	73	255	120	0	0
鹽埕區	162	645	211	11	0	杉林區	68	101	28	0	0
旗津區	125	600	293	15	0	大樹區	58	91	23	12	0
岡山區	328	406	211	24	0	大社區	55	215	2	1	0
梓官區	306	132	113	0	0	內門區	40	198	41	8	0
旗山區	282	291	93	4	0	茄萣區	34	127	82	0	0
橋頭區	276	224	93	8	0	美濃區	23	119	70	3	0
大寮區	267	2,275	1077	53	0	甲仙區	14	38	35	0	0
週次	動員人數	清除容器數		清除積水容器數		清除髒亂點		疑似陽性點			
第12週	9,290	17,767		6,891		488		-			

【小編的話】空地登革熱病媒蚊密度調查(2)

邇來氣候晴時多雲偶陣雨，正是登革熱病媒蚊傳染好發季節，市府防疫團隊在防疫期間除了持續在各個公共場域進行防疫消毒外，更不忘登革熱防治工作，尤其針對人口密集之熱點地區，除加派人力至各行政區進行病媒蚊密度監測調查及孳生源清除工作，社區周邊皆24小時懸掛高效能捕蚊燈作「成蚊密度監控」，依據相關監控指標，強化孳生源巡檢及清除工作頻率。(以下係111年3月21日至25日稽查統計結果)。

籲請市民若看見居家附近空地裡有積水容器如：保麗龍碗(盤)、塑膠瓶(罐)等垃圾，請隨手拾起丟垃圾桶，唯有落實「巡、倒、清、刷」工作，方能降低遭受病媒蚊叮咬風險，建立健康城市。

