



高雄市政府衛生局

Department of health, Kaohsiung City Government

高雄市登革熱研究中心

Center for Dengue Research Kaohsiung City

登革熱

2022

快訊

第11期

- 01 疫情統計
- 02 隱藏期週報
- 03 病媒蚊密度預警分析
- 04 防登革熱日



1 疫情統計

2022年登革熱疫情監測統計截至3月19日(第11週)，台灣總計通報病例為73例，陽性病例計0例，無本土個案，境外移入病例計0例。高雄市總計通報病例為27例，陽性病例計0例，無本土個案，境外移入病例計0例。

國際疫情方面，巴西迄今累計病例數已逾90萬例，馬來西亞已逾7萬例，玻利維亞已逾6萬例，菲律賓已逾6萬例，泰國5萬多例，民眾如前往流行地區應做好防蚊措施，提高警覺。

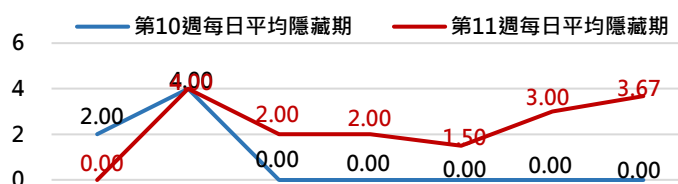
2022年登革熱疫情分析統計表-國內及本市

2022年迄今通報病例	陽性病例						
	上週第10週(0306-0312)		本週第11週(0313-0319)		2022年累計(0101-0319)		
	本土	境外	本土	境外	本土	境外	合計
台灣	73	0	0	0	0	0	0
高雄市	27	0	0	0	0	0	0

2022年登革熱疫情分析統計表-國際疫情

國別	報告數	國別	報告數	國別	報告數
巴西	916,000	越南	49,000	柬埔寨	9,000
馬來西亞	76,109	哥倫比亞	35,000	寮國	6,611
玻利維亞	68,500	印度	32,796	斯里蘭卡	6,261
菲律賓	66,655	巴拉圭	16,892	緬甸	2,900
泰國	57,476	印尼	13,776	新加坡	1,594

高雄市登革熱通報隱藏期統計資訊



2 隱藏期週報

高雄市登革熱通報隱藏期統計結果截至3月19日，總計通報人數為11人，無判二採個案，無確診境外個案。

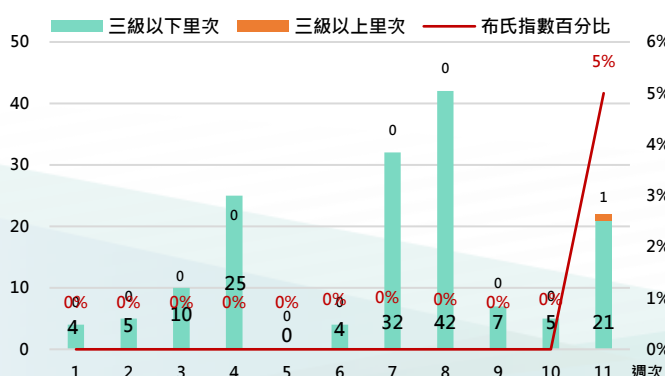
從登革熱通報個案資料得知第上週隱藏期平均為0.86天、本(11)週隱藏期平均為2.31天，以隱藏期週平均值做為比較基準，兩週相比，本(11)週比上週上升，詳如右圖所示。

日期	3/13	3/14	3/15	3/16	3/17	3/18	3/19
通報數(人)	0	1	2	2	2	1	3
判二採數(人)	0	0	0	0	0	0	0
確診數(人)	0	0	0	0	0	0	0
平均隱藏期	0	4	2	2	1.5	3	3.67
隱藏期最長/最短	0	4	3/1	2/2	3/0	3	3/4

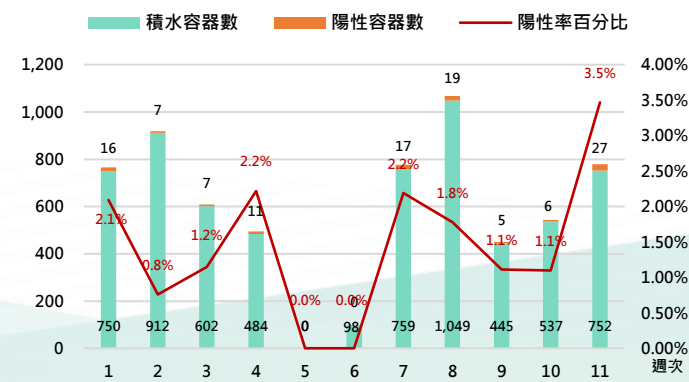
3 病媒蚊密度預警分析

病媒調查是監控社區病媒蚊密度方法，高雄市定期進行社區例行性病媒蚊監測，以瞭解各行政區及各里別病媒蚊數量變動狀況，並針對陽性處立即因地制宜執行各項的防治工作。下圖右為高雄市陽性容器數調查結果(2022年第11週)，截至3月20日共查獲積水容器752處，其中有27處已孳生病媒蚊幼蟲。

2022年高雄市病媒密度調查趨勢圖



2022年高雄市病媒密度調查容器陽性率趨勢圖





4 防登革熱日

【防登革熱日】每週三依「分區、分級、分眾」進行動員

高雄市防登革熱日動員成果截至3月20日（如下表所示），民眾請定期巡視並清除居家戶內外及周遭環境的孳生源，澈底滅絕登革熱病媒蚊孳生，防止登革熱疫情之發生。

高雄市【防登革熱日】動員成果表（以下為本年度第11週動員成果）

區別	動員人數	執行成果紀錄				區別	動員人數	執行成果紀錄			
		清除容器數(個)	清除積水容器數(個)	清除髒亂點(處)	疑似陽性點(處)			清除容器數(個)	清除積水容器數(個)	清除髒亂點(處)	疑似陽性點(處)
鳳山區	1,524	2,169	950	67	0	大樹區	255	621	220	25	0
三民區	1,175	1,057	286	29	0	燕巢區	244	152	90	2	0
鼓山區	702	774	339	54	0	橋頭區	216	189	63	7	0
左營區	534	1,174	311	33	0	大寮區	166	1060	619	37	0
苓雅區	512	1,524	423	9	0	杉林區	136	109	21	0	0
前鎮區	424	655	222	24	0	湖內區	126	247	139	2	0
小港區	393	1,660	884	127	0	六龜區	110	195	143	15	0
新興區	293	578	231	13	0	阿蓮區	109	179	44	1	0
前金區	255	613	227	13	0	鳥松區	106	530	239	14	0
鹽埕區	162	676	213	11	0	田寮區	101	52	3	1	0
楠梓區	151	257	115	6	0	路竹區	75	229	111	0	0
旗津區	121	610	296	30	0	仁武區	70	203	85	0	0
林園區	665	1,661	593	85	0	大社區	55	245	2	1	0
彌陀區	381	109	109	5	0	茄萣區	29	144	110	1	0
旗山區	376	320	81	0	0	美濃區	23	119	70	3	0
岡山區	344	442	209	23	0	甲仙區	16	52	29	0	0
梓官區	280	57	48	0	0						
週次	動員人數	清除容器數	清除積水容器數	清除髒亂點	疑似陽性點						
第11週	10,129	18,662	7,525	638	-						

【小編的話】空地登革熱病媒蚊密度調查

閒置空地因疏於管理易成為髒亂死角，不僅衍生雜草、垃圾堆積，更容易孳生病媒蚊，實質上破壞市容、也影響到社區住戶健康。

市府防疫團隊平時已有定期稽查空地使用情形，然有鑑於病媒蚊極易躲藏於雜草落葉或垃圾堆積之積水容器內，故將空地列為重點稽查場域，提高稽核頻率及加強防治措施，減緩社區中隱藏性孳生源爆發登革熱疫情風險（以下係110年3月16日至18日稽查統計結果）。

籲請空地場域所有權人、使用人、管理人善盡土地管理之責，清除積水容器方能降低受病媒蚊叮咬風險，齊心建構健康城市。

