



高雄市政府衛生局

Department of health, Kaohsiung City Government

高雄市登革熱研究中心

Center for Dengue Research Kaohsiung City

登革熱

2022

# 快訊

第10期

- 01 疫情統計
- 02 隱藏期週報
- 03 病媒蚊密度預警分析
- 04 防登革熱日



# 1 疫情統計

2022年登革熱疫情監測統計截至3月12日(第10週)，台灣總計通報病例為55例，陽性病例計0例，無本土個案，境外移入病例計0例。高雄市總計通報病例為14例，陽性病例計0例，無本土個案，境外移入病例計0例。

國際疫情方面，巴西迄今累計病例數已逾90萬例，馬來西亞已逾7萬例，玻利維亞已逾6萬例，菲律賓已逾6萬例，泰國5萬多例，民眾如前往流行地區應做好防蚊措施，提高警覺。

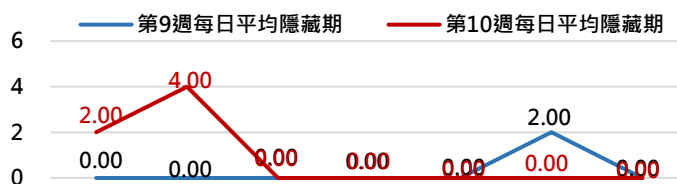
### 2022年登革熱疫情分析統計表-國內及本市

2022年迄今通報病例	陽性病例							
	上週第9週(0227-0305)		本週第10週(0306-0312)		2022年累計(0101-0312)		合計	
	本土	境外	本土	境外	本土	境外		
台灣	55	0	0	0	0	0	0	0
高雄市	14	0	0	0	0	0	0	0

### 2022年登革熱疫情分析統計表-國際疫情

國別	報告數	國別	報告數	國別	報告數
巴西	916,000	越南	49,000	柬埔寨	9,000
馬來西亞	76,109	哥倫比亞	35,000	寮國	6,611
玻利維亞	68,500	印度	32,796	斯里蘭卡	5,198
菲律賓	66,655	巴拉圭	16,892	緬甸	2,900
泰國	57,476	印尼	13,776	新加坡	1,330

### 高雄市登革熱通報隱藏期統計資訊



# 2 隱藏期週報

高雄市登革熱通報隱藏期統計結果截至3月12日，總計通報人數為2人，無判二採個案，無確診境外個案。

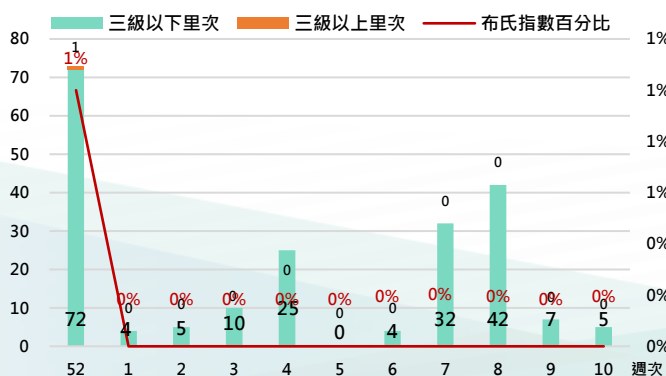
從登革熱通報個案資料得知第上週隱藏期平均為0.29天、本(10)週隱藏期平均為0.86天，以隱藏期週平均值做為比較基準，兩週相比，本(10)週比上週上升，詳如右圖所示。

日期	3/6	3/7	3/8	3/9	3/10	3/11	3/12
通報數(人)	1	1	0	0	0	0	0
判二採數(人)	0	0	0	0	0	0	0
確診數(人)	0	0	0	0	0	0	0
平均隱藏期	2	4	0	0	0	0	0
隱藏期最長/最短	2	4	0	0	0	0	0

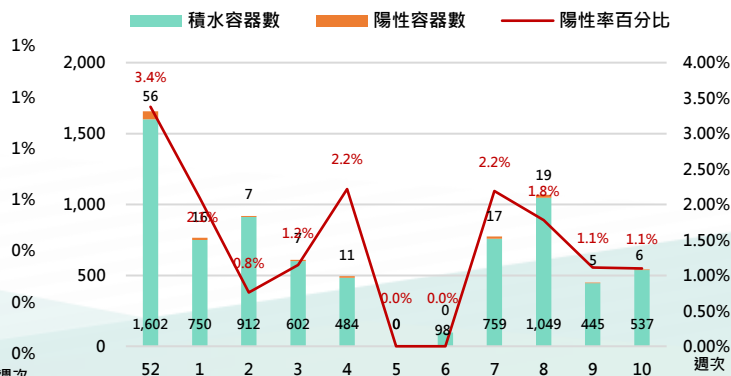
# 3 病媒蚊密度預警分析

病媒調查是監控社區病媒蚊密度方法，高雄市定期進行社區例行性病媒蚊監測，以瞭解各行政區及各里別病媒蚊數量變動狀況，並針對陽性處立即因地制宜執行各項的防治工作。下圖右為高雄市陽性容器數調查結果(2022年第10週)，截至2月28日共查獲積水容器537處，其中有6處已孳生病媒蚊幼蟲。

### 2022年高雄市病媒密度調查趨勢圖



### 2022年高雄市病媒密度調查容器陽性率趨勢圖





# 4 防登革熱日

【防登革熱日】每週三依「分區、分級、分眾」進行動員

高雄市防登革熱日動員成果截至3月13日(如下表所示)，民眾請定期巡視並清除居家戶內外及周遭環境的孳生源，澈底滅絕登革熱病媒蚊孳生，防止登革熱疫情之發生。

高雄市【防登革熱日】動員成果表(以下為本年度第10週動員成果)

區別	動員人數	執行成果紀錄				區別	動員人數	執行成果紀錄			
		清除容器數(個)	清除積水容器數(個)	清除髒亂點(處)	疑似陽性點(處)			清除容器數(個)	清除積水容器數(個)	清除髒亂點(處)	疑似陽性點(處)
鳳山區	1,366	2,237	865	63	0	永安區	177	157	59	3	0
三民區	1,022	1,377	307	35	0	路竹區	169	462	169	3	0
前鎮區	639	861	217	51	0	湖內區	165	283	168	0	0
小港區	595	2,097	1,029	187	0	杉林區	129	91	33	0	0
苓雅區	539	1,526	414	16	0	鳥松區	106	599	269	15	0
鼓山區	507	482	252	37	0	田寮區	101	40	2	0	0
左營區	494	1,199	321	38	0	阿蓮區	100	193	65	1	0
新興區	301	613	217	5	0	燕巢區	88	76	54	1	0
楠梓區	267	380	156	6	0	六龜區	85	157	137	17	0
前金區	264	523	196	12	0	彌陀區	65	38	28	15	0
鹽埕區	158	642	207	11	0	林園區	64	123	17	6	0
旗津區	149	616	296	40	0	仁武區	63	215	92	0	0
旗山區	331	294	91	3	0	大社區	54	203	3	2	0
梓官區	302	110	90	0	0	內門區	46	165	37	7	0
岡山區	281	359	161	23	0	大樹區	43	67	22	13	0
美濃區	250	185	245	18	0	茄萣區	40	114	69	0	0
大寮區	233	2,038	1,008	50	0	甲仙區	16	50	26	0	0
橋頭區	190	146	51	4	0						
週次	動員人數	清除容器數		清除積水容器數	清除髒亂點	疑似陽性點					
第10週	9,399	18,718		7,373	682	-					

## 【小編的話】積水地下室登革熱病媒蚊密度調查

市府防疫團隊針對本市熱點行政區，連續三週進行老舊房舍、公寓積水地下室登革熱病媒蚊密度調查，俾利控制隱藏性孳生源。因為若將積水地下室病媒蚊控制得宜，對於社區是否爆發登革熱疫情，掌控成效甚鉅，反之，若失控，則易爆發登革熱疫情(以下係111年3月7日至11日稽查統計結果)。

籲請市民落實家戶內、外「巡、倒、清、刷」工作，且地下室積水應積極抽乾處理，降低遭病媒蚊叮咬風險。

