



高雄市政府衛生局

Department of health, Kaohsiung City Government

高雄市登革熱研究中心

Center for Dengue Research Kaohsiung City

登革熱

2022

# 快訊

第8期

- 01 疫情統計
- 02 隱藏期週報
- 03 病媒蚊密度預警分析
- 04 防登革熱日



# 1 疫情統計

2022年登革熱疫情監測統計截至2月26日（第8週），台灣總計通報病例為39例，陽性病例計0例，無本土個案，境外移入病例計0例。高雄市總計通報病例為10例，陽性病例計0例，無本土個案，境外移入病例計0例。

國際疫情方面，巴西迄今累計病例數已逾90萬例，印尼8.5萬例，馬來西亞已逾7萬例，玻利維亞已逾6萬例，菲律賓已逾6萬例，泰國5萬多例，民眾如前往流行地區應做好防蚊措施，提高警覺。

### 2022年登革熱疫情分析統計表-國內及本市

	2022年迄今通報病例	陽性病例						
		上週第7週 (0213-0219)		本週第8週 (0220-0226)		2022年累計 (0101-0226)		
		本土	境外	本土	境外	本土	境外	合計
台灣	39	0	0	0	0	0	0	0
高雄市	10	0	0	0	0	0	0	0

### 2022年登革熱疫情分析統計表-國際疫情

國別	報告數	國別	報告數	國別	報告數
巴西	916,000	泰國	57,476	柬埔寨	9,000
印尼	85,000	越南	49,000	寮國	6,611
馬來西亞	76,109	哥倫比亞	35,000	緬甸	2,900
玻利維亞	68,500	印度	32,796	斯里蘭卡	2,000
菲律賓	66,655	巴拉圭	16,892	新加坡	933

### 高雄市登革熱通報隱藏期統計資訊



日期	2/20	2/21	2/22	2/23	2/24	2/25	2/26
通報數(人)	0	0	0	0	0	2	0
判二採數(人)	0	0	0	0	0	0	0
確診數(人)	0	0	0	0	0	0	0
平均隱藏期	0	0	0	0	0	2	0
隱藏期最長/最短	0	0	0	0	0	4/0	0

# 2 隱藏期週報

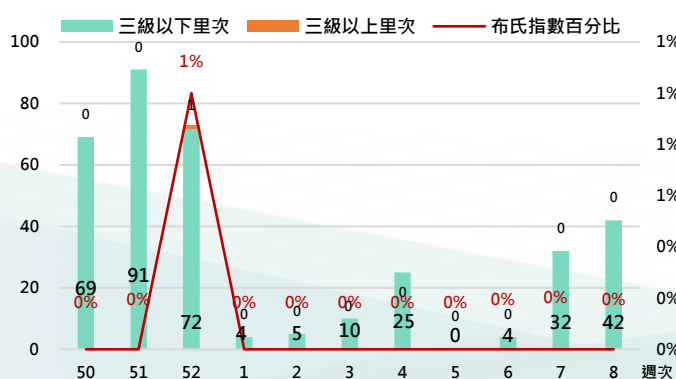
高雄市登革熱通報隱藏期統計結果截至2月26日，總計通報人數為2人，無判二採個案，無確診境外個案。

從登革熱通報個案資料得知第上週隱藏期平均為0天、本(08)週隱藏期平均為0.29天，以隱藏期週平均值做為比較基準，兩週相比，本(08)週比上週上升，詳如右圖所示。

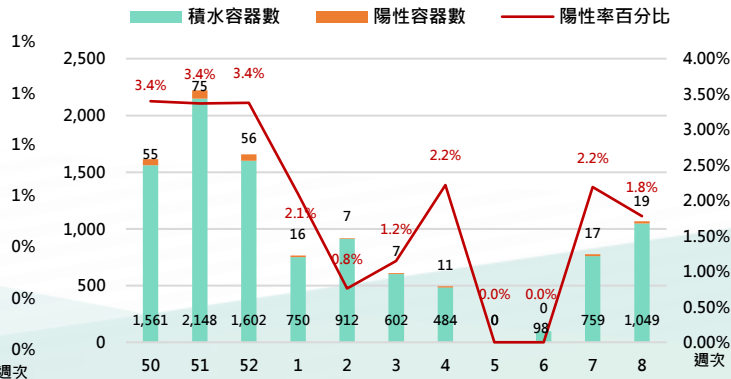
# 3 病媒蚊密度預警分析

病媒調查是監控社區病媒蚊密度方法，高雄市定期進行社區例行性病媒蚊監測，以瞭解各行政區及各里別病媒蚊數量變動狀況，並針對陽性處立即因地制宜執行各項的防治工作。下圖右為高雄市陽性容器數調查結果(2022年第8週)，截至2月28日共查獲積水容器1049處，其中有19處已孳生病媒蚊幼蟲。

### 2022年高雄市病媒密度調查趨勢圖



### 2022年高雄市病媒密度調查容器陽性率趨勢圖





# 4 防登革熱日

【防登革熱日】每週三依「分區、分級、分眾」進行動員

高雄市防登革熱日動員成果截至2月27日(如下表所示)，民眾請定期巡視並清除居家戶內外及周遭環境的孳生源，澈底滅絕登革熱病媒蚊孳生，防止登革熱疫情之發生。

高雄市【防登革熱日】動員成果表(以下為本年度第8週動員成果)

區別	動員人數	執行成果紀錄				區別	動員人數	執行成果紀錄			
		清除容器數(個)	清除積水容器數(個)	清除髒亂點(處)	疑似陽性點(處)			清除容器數(個)	清除積水容器數(個)	清除髒亂點(處)	疑似陽性點(處)
鳳山區	1,226	2,058	1,020	63	0	永安區	221	211	92	1	0
三民區	1,076	1,264	363	45	0	彌陀區	205	221	65	5	0
鼓山區	728	733	380	57	0	橋頭區	187	160	61	2	0
苓雅區	581	1,586	423	4	0	燕巢區	182	172	112	6	0
左營區	546	1,247	375	39	0	杉林區	129	154	86	0	0
小港區	458	1,359	611	125	0	鳥松區	123	676	304	17	0
前鎮區	371	752	274	30	0	林園區	114	189	130	13	0
楠梓區	358	354	129	20	0	路竹區	113	315	112	2	0
新興區	292	612	194	8	0	田寮區	95	88	21	0	0
前金區	250	634	216	11	0	阿蓮區	93	183	41	4	0
鹽埕區	158	662	202	12	0	大樹區	78	134	20	13	0
旗津區	123	613	296	31	0	仁武區	72	325	165	0	0
梓官區	306	144	122	0	0	湖內區	64	194	106	0	0
岡山區	279	377	202	26	0	大社區	56	222	3	1	0
美濃區	268	182	256	18	0	內門區	41	171	31	8	0
大寮區	263	2,253	983	51	0	茄萣區	39	84	58	0	2
旗山區	246	312	104	4	0	甲仙區	17	64	28	0	0
週次	動員人數	清除容器數	清除積水容器數	清除髒亂點	疑似陽性點	週次	動員人數	清除容器數	清除積水容器數	清除髒亂點	疑似陽性點
第8週	9,358	18,705	7,585	616	2	第8週	9,358	18,705	7,585	616	2

## 【小編的話】地下室登革熱病媒蚊密度調查

就積水地下室而言，受限於積水型態、漏水成因、地質因素等眾多問題，往往無法短時間內完成抽水或漏水修繕工程，故尋求符合環保、無害、長效、永續的登革熱生物防治模式，實為必要。本市老舊房舍、公寓之地下室積水孳生病媒蚊係埃及斑蚊孳生之主要來源，積水地下室病媒蚊控制得宜與否攸關登革熱疫情掌控成效甚鉅。(以下係111年2月24日至25日稽查統計結果)

籲請市民落實「巡、倒、清、刷」自主清除戶內外積水容器，降低積水地下室造成登革熱病媒蚊孳生風險，澈底落實健康城市之理念。

