



高雄市政府衛生局

Department of health, Kaohsiung City Government

高雄市登革熱研究中心

Center for Dengue Research Kaohsiung City

登革熱

2022

快訊

第7期

- 01 疫情統計
- 02 隱藏期週報
- 03 病媒蚊密度預警分析
- 04 防登革熱日



1 疫情統計

2022年登革熱疫情監測統計截至2月19日（第7週），台灣總計通報病例為33例，陽性病例計0例，無本土個案，境外移入病例計0例。高雄市總計通報病例為8例，陽性病例計0例，無本土個案，境外移入病例計0例。

國際疫情方面，巴西迄今累計病例數已逾90萬例，印尼8.5萬例，馬來西亞已逾7萬例，玻利維亞已逾6萬例，菲律賓已逾6萬例，泰國5萬多例，民眾如前往流行地區應做好防蚊措施，提高警覺。

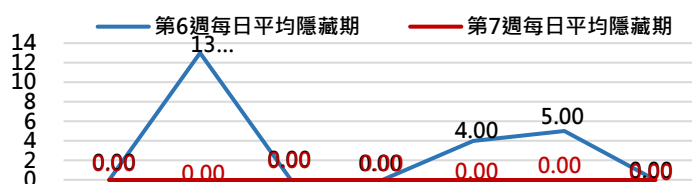
2022年登革熱疫情分析統計表-國內及本市

	2022年迄今通報病例	陽性病例						
		上週第6週 (0206-0212)		本週 第7週 (0213-0219)		2022年累計 (0101-0219)		
		本土	境外	本土	境外	本土	境外	合計
台灣	26	0	0	0	0	0	0	0
高雄市	8	0	0	0	0	0	0	0

2022年登革熱疫情分析統計表-國際疫情

國別	報告數	國別	報告數	國別	報告數
巴西	916,000	泰國	57,476	柬埔寨	9,000
印尼	85,000	越南	49,000	寮國	6,611
馬來西亞	76,109	哥倫比亞	35,000	緬甸	2,900
玻利維亞	68,500	印度	32,796	斯里蘭卡	989
菲律賓	66,655	巴拉圭	16,892	新加坡	758

高雄市登革熱通報隱藏期統計資訊



2 隱藏期週報

高雄市登革熱通報隱藏期統計結果截至2月19日，總計通報人數為0人，無判二採個案，無確診境外個案。

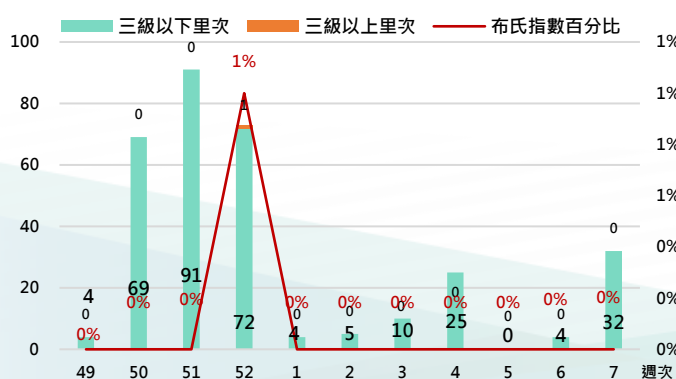
從登革熱通報個案資料得知第上週隱藏期平均為3.14天、本（07）週隱藏期平均為0天，以隱藏期週平均值做為比較基準，兩週相比，本（07）週比上週下降，詳如右圖所示。

日期	2/13	2/14	2/15	2/16	2/17	2/18	2/19
通報數(人)	0	0	0	0	0	0	0
判二採數(人)	0	0	0	0	0	0	0
確診數(人)	0	0	0	0	0	0	0
平均隱藏期	0	0	0	0	0	0	0
隱藏期最長/最短	0	0	0	0	0	0	0

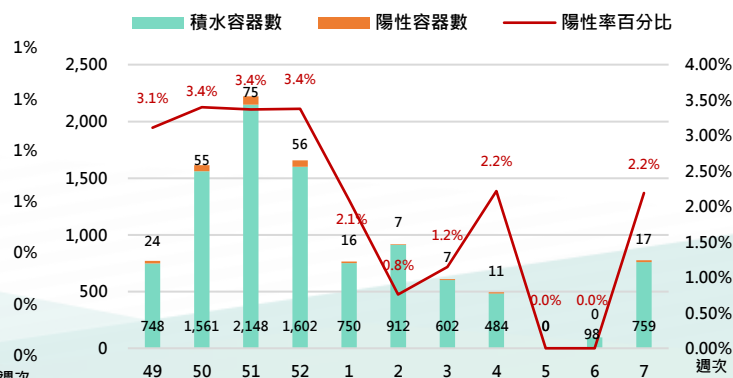
病媒蚊密度預警分析 3

病媒調查是監控社區病媒蚊密度方法，高雄市定期進行社區例行性病媒蚊監測，以瞭解各行政區及各里別病媒蚊數量變動狀況，並針對陽性處立即因地制宜執行各項的防治工作。下圖右為高雄市陽性容器數調查結果（2022年第7週），截至2月20日共查獲積水容器759處，其中有17處已孳生病媒蚊幼蟲。

2022年高雄市病媒密度調查趨勢圖



2022年高雄市病媒密度調查容器陽性率趨勢圖





4 防登革熱日

【防登革熱日】每週三依「分區、分級、分眾」進行動員

高雄市防登革熱日動員成果截至2月20日（如下表所示），民眾請定期巡視並清除居家戶內外及周遭環境的孳生源，澈底滅絕登革熱病媒蚊孳生，防止登革熱疫情之發生。

高雄市【防登革熱日】動員成果表（以下為本年度第7週動員成果）

區別	動員人數	執行成果紀錄				區別	動員人數	執行成果紀錄			
		清除容器數(個)	清除積水容器數(個)	清除髒亂點(處)	疑似陽性點(處)			清除容器數(個)	清除積水容器數(個)	清除髒亂點(處)	疑似陽性點(處)
鳳山區	1,539	2,359	1,021	66	0	大寮區	268	3,334	1,295	57	0
楠梓區	1,031	1,047	850	51	0	美濃區	248	182	256	18	0
三民區	1,022	1,684	326	37	0	橋頭區	230	177	77	7	0
鼓山區	705	640	326	54	0	燕巢區	207	108	82	4	0
小港區	699	3,220	1,017	188	0	路竹區	142	271	111	2	0
前鎮區	559	1,034	252	41	0	鳥松區	117	690	311	18	0
左營區	558	1,178	318	34	0	杉林區	110	142	75	0	0
苓雅區	457	1,464	386	6	0	六龜區	105	167	137	15	0
新興區	311	581	204	7	0	阿蓮區	95	155	48	3	0
前金區	270	538	190	17	0	彌陀區	95	488	28	4	0
鹽埕區	157	644	208	12	0	湖內區	86	162	105	1	0
旗津區	115	556	263	27	0	田寮區	82	59	2	0	0
林園區	731	1,725	540	89	0	仁武區	65	316	172	0	0
旗山區	425	374	130	4	0	大社區	59	254	2	1	0
大樹區	298	621	195	22	0	茄萣區	28	133	92	0	0
梓官區	280	60	55	0	0	甲仙區	14	42	18	0	0
岡山區	273	372	196	22	0						
週次	動員人數	清除容器數	清除積水容器數	清除髒亂點	疑似陽性點						
第7週	11,381	24,777	9,288	807	-						

【小編的話】校園登革熱病媒蚊密度調查

市府防疫團隊為防範登革熱疫情爆發，執行冬季計畫，針對5個行政區高中、大學校園場域，執行登革熱病媒蚊密度調查，藉此提升整體社區防治登革熱強度（以下係111年2月14日至18日稽查統計結果）。

籲請強化師生防疫知識及自我保護技巧，落實「巡、倒、清、刷」原則；雨後校園環境尤需立即巡檢及清除積水容器，避免隱藏髒亂死角孳生病媒蚊。若前往戶外環境，宜著淡色長袖衣褲，且在皮膚裸露處塗抹衛福部核可的防蚊藥劑，降低登革熱社區流行風險。

