



高雄市政府衛生局

Department of health, Kaohsiung City Government

高雄市登革熱研究中心

Center for Dengue Research Kaohsiung City

登革熱

2022

# 快訊

第6期

- 01 疫情統計
- 02 隱藏期週報
- 03 病媒蚊密度預警分析
- 04 防登革熱日



# 1 疫情統計

2022年登革熱疫情監測統計截至2月12日(第6週)，台灣總計通報病例為26例，陽性病例計0例，無本土個案，境外移入病例計0例。高雄市總計通報病例為8例，陽性病例計0例，無本土個案，境外移入病例計0例。

國際疫情方面，巴西迄今累計病例數已逾90萬例，印尼8.5萬例，馬來西亞已逾7萬例，玻利維亞已逾6萬例，菲律賓已逾6萬例，泰國5萬多例，民眾如前往流行地區應做好防蚊措施，提高警覺。

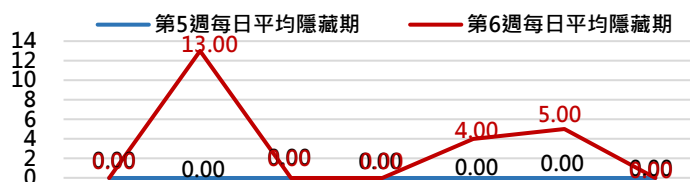
### 2022年登革熱疫情分析統計表-國內及本市

	2022年迄今通報病例	陽性病例						
		上週第5週(0130-0205)		本週第6週(0206-0212)		2022年累計(0101-0212)		
		本土	境外	本土	境外	本土	境外	合計
台灣	26	0	0	0	0	0	0	0
高雄市	8	0	0	0	0	0	0	0

### 2022年登革熱疫情分析統計表-國際疫情

國別	報告數	國別	報告數	國別	報告數
巴西	916,000	泰國	57,476	柬埔寨	9,000
印尼	85,000	越南	49,000	寮國	6,611
馬來西亞	76,109	哥倫比亞	35,000	緬甸	2,900
玻利維亞	68,500	印度	32,796	斯里蘭卡	970
菲律賓	66,655	巴拉圭	16,892	新加坡	758

### 高雄市登革熱通報隱藏期統計資訊



# 2 隱藏期週報

高雄市登革熱通報隱藏期統計結果截至2月12日，總計通報人數為6人，無判二採個案，無確診境外個案。

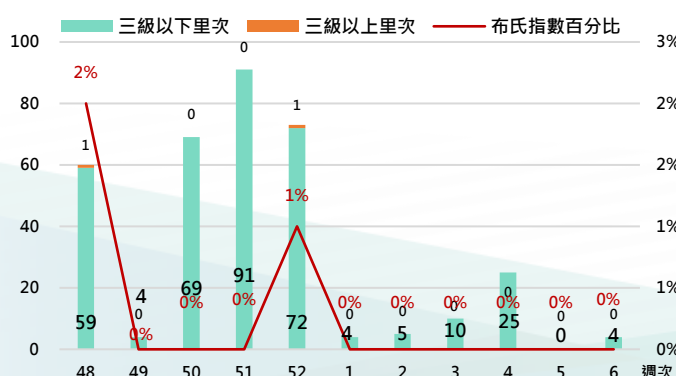
從登革熱通報個案資料得知第上週隱藏期平均為0天、本(06)週隱藏期平均為3.14天，以隱藏期週平均值做為比較基準，兩週相比，本(06)週比上週上升，詳如右圖所示。

日期	2/6	2/7	2/8	2/9	2/10	2/11	2/12
通報數(人)	0	1	0	0	4	1	0
判二採數(人)	0	0	0	0	0	0	0
確診數(人)	0	0	0	0	0	0	0
平均隱藏期	0	13	0	0	4	5	0
隱藏期最長/最短	0	13	0	0	4	5	0

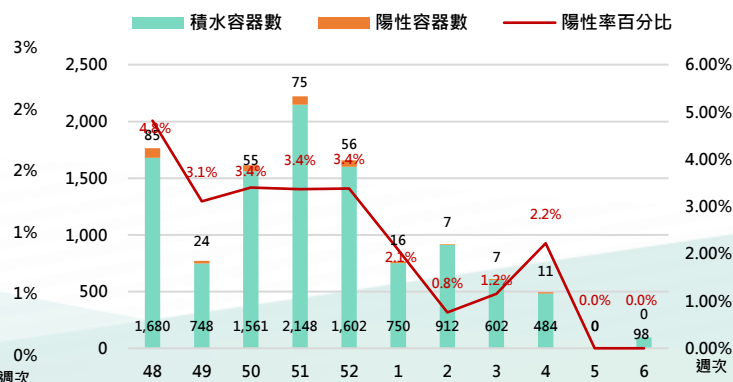
# 病媒蚊密度預警分析 3

病媒調查是監控社區病媒蚊密度方法，高雄市定期進行社區例行性病媒蚊監測，以瞭解各行政區及各里別病媒蚊數量變動狀況，並針對陽性處立即因地制宜執行各項的防治工作。下圖右為高雄市陽性容器數調查結果(2022年第6週)，截至2月13日共查獲積水容器98處，其中有0處已孳生病媒蚊幼蟲。

### 2022年高雄市病媒密度調查趨勢圖



### 2022年高雄市病媒密度調查容器陽性率趨勢圖





# 4 防登革熱日

【防登革熱日】每週三依「分區、分級、分眾」進行動員

高雄市防登革熱日動員成果截至2月13日(如下表所示)，民眾請定期巡視並清除居家戶內外及周遭環境的孳生源，澈底滅絕登革熱病媒蚊孳生，防止登革熱疫情之發生。

高雄市【防登革熱日】動員成果表(以下為本年度第6週動員成果)

區別	動員人數	執行成果紀錄				區別	動員人數	執行成果紀錄			
		清除容器數(個)	清除積水容器數(個)	清除髒亂點(處)	疑似陽性點(處)			清除容器數(個)	清除積水容器數(個)	清除髒亂點(處)	疑似陽性點(處)
三民區	1,094	1,273	258	39	0	燕巢區	198	123	97	7	0
楠梓區	853	1,226	653	51	0	永安區	195	186	73	4	0
鼓山區	699	586	329	57	0	橋頭區	181	215	81	0	0
前鎮區	567	908	316	48	0	六龜區	114	177	147	15	0
左營區	566	1,202	355	39	0	田寮區	105	50	2	0	0
鳳山區	541	1,132	528	22	0	鳥松區	102	561	224	18	0
苓雅區	430	1,560	396	11	0	阿蓮區	98	166	54	2	0
新興區	304	579	200	8	0	湖內區	86	135	68	2	0
前金區	265	480	209	18	0	杉林區	86	122	43	0	0
小港區	163	1,274	587	94	0	仁武區	66	435	267	0	0
鹽埕區	158	653	201	12	0	大社區	62	235	4	1	0
旗津區	117	543	251	28	0	彌陀區	55	35	5	2	0
旗山區	338	352	115	0	0	路竹區	45	78	34	1	0
梓官區	300	108	82	0	0	內門區	43	180	32	6	6
岡山區	261	391	169	21	0	大樹區	34	65	19	12	0
美濃區	249	192	246	18	0	茄萣區	32	179	62	0	0
大寮區	213	1,813	783	48	0	甲仙區	16	83	33	0	0
週次	動員人數	清除容器數	清除積水容器數	清除髒亂點	疑似陽性點						
第5週	8,636	17,297	6,923	584	6						

## 【小編的話】燈會場域登革熱病媒蚊密度調查

市府防疫團隊自2020年8月陳其邁市長就任後調整登革熱防疫策略，以決戰境外、醫療整合、法治教育及社區防疫為主軸，有效阻絕登革熱毒於境外，迄今已維持26個月零本土登革熱病例。

燈會期間，市府防疫團隊針對4個行政區周圍高風險場域(如：附近空地、地下室等容易積水處)，除了執行日常登革熱孳生源巡檢及清除工作，又執行病媒蚊密度監測調查(以下係111年2月7日稽查統計結果)。

燈會場域中常見之陽性積水容器，如：塑膠袋(罐)、飲料瓶(蓋)等最為普遍。籲請市民若發現有積水容器等垃圾，請隨手倒掉並放置垃圾桶，透過自主防疫推動環境整潔及促進民眾健康。

