



高雄市政府衛生局

Department of health, Kaohsiung City Government

高雄市登革熱研究中心

Center for Dengue Research Kaohsiung City

登革熱

2022

快訊

第5期

- 01 疫情統計
- 02 隱藏期週報
- 03 病媒蚊密度預警分析
- 04 防登革熱日



1 疫情統計

2022年登革熱疫情監測統計截至2月5日(第5週)，台灣總計通報病例為22例，陽性病例計0例，無本土個案，境外移入病例計0例。高雄市總計通報病例為4例，陽性病例計0例，無本土個案，境外移入病例計0例。

國際疫情方面，巴西迄今累計病例數已逾90萬例，印尼8.5萬例，馬來西亞已逾7萬例，玻利維亞已逾6萬例，菲律賓已逾6萬例，泰國5萬多例，民眾如前往流行地區應做好防蚊措施，提高警覺。

2022年登革熱疫情分析統計表-國內及本市

2022年迄今通報病例	陽性病例							
	上週第4週(0123-0129)		本週第5週(0130-0205)		2022年累計(0101-0205)			
	本土	境外	本土	境外	本土	境外	合計	
台灣	22	0	0	0	0	0	0	0
高雄市	4	0	0	0	0	0	0	0

2022年登革熱疫情分析統計表-國際疫情

國別	報告數	國別	報告數	國別	報告數
巴西	916,000	泰國	57,476	巴拉圭	7,300
印尼	85,000	越南	49,000	寮國	6,611
馬來西亞	76,109	哥倫比亞	35,000	緬甸	2,900
玻利維亞	68,500	印度	32,796	斯里蘭卡	415
菲律賓	66,655	柬埔寨	9,000	新加坡	252

高雄市登革熱通報隱藏期統計資訊

2 ——— 第4週每日平均隱藏期 ——— 第5週每日平均隱藏期

0 ——— 0.00 0.00 0.00 0.00 0.00 0.00 0.00

日期	1/30	1/31	2/1	2/2	2/3	2/4	2/5
通報數(人)	0	0	0	0	0	0	0
判二採數(人)	0	0	0	0	0	0	0
確診數(人)	0	0	0	0	0	0	0
平均隱藏期	0	0	0	0	0	0	0
隱藏期最長/最短	0	0	0	0	0	0	0

2 隱藏期週報

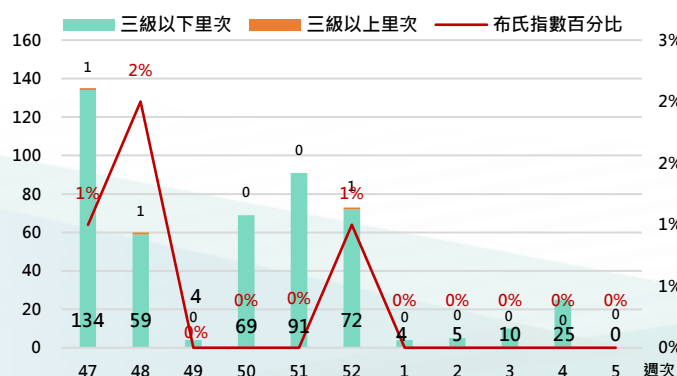
高雄市登革熱通報隱藏期統計結果截至2月5日，總計通報人數為0人，無判二採個案，無確診境外個案(1月29日至2月6日春節連假)。

從登革熱通報個案資料得知第上週隱藏期平均為0天、本(05)週隱藏期平均為0天，以隱藏期週平均值做為比較基準，兩週相比，本(05)週與上週持平，詳如右圖所示。(1月29日至2月6日春節連假)

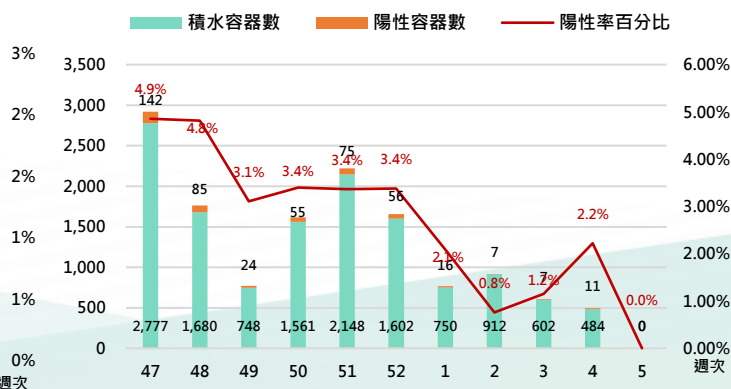
3 病媒蚊密度預警分析

病媒調查是監控社區病媒蚊密度方法，高雄市定期進行社區例行性病媒蚊監測，以瞭解各行政區及各里別病媒蚊數量變動狀況，並針對陽性處立即因地制宜執行各項的防治工作。下圖右為高雄市陽性容器數調查結果(2022年第5週)，截至2月6日共查獲積水容器0處，其中有0處已孳生病媒蚊幼蟲(1月29日至2月6日春節連假)。

2022年高雄市病媒密度調查趨勢圖



2022年高雄市病媒密度調查容器陽性率趨勢圖





4 防登革熱日

【防登革熱日】每週三依「分區、分級、分眾」進行動員

高雄市防登革熱日動員成果截至2月6日（如下表所示），民眾請定期巡視並清除居家戶內外及周遭環境的孳生源，澈底滅絕登革熱病媒蚊孳生，防止登革熱疫情之發生。

高雄市【防登革熱日】動員成果表（以下為本年度第5週動員成果）

區別	動員人數	執行成果紀錄				區別	動員人數	執行成果紀錄			
		清除容器數(個)	清除積水容器數(個)	清除髒亂點(處)	疑似陽性點(處)			清除容器數(個)	清除積水容器數(個)	清除髒亂點(處)	疑似陽性點(處)
鳳山區	1,249	2,014	881	27	0	湖內區	275	436	238	2	0
三民區	1,067	1,048	331	28	0	大寮區	270	2207	1070	53	0
鼓山區	627	668	381	53	0	燕巢區	269	320	224	11	0
左營區	605	1,378	408	38	0	旗山區	243	285	96	3	0
苓雅區	565	1,416	426	13	0	橋頭區	228	170	52	10	0
楠梓區	548	957	780	10	0	路竹區	215	454	199	2	0
前鎮區	539	526	200	19	0	大樹區	180	323	95	19	0
小港區	384	1,717	786	120	0	美濃區	158	432	122	10	0
新興區	308	616	216	8	0	杉林區	132	149	62	0	0
前金區	266	562	201	12	0	內門區	113	211	33	8	0
鹽埕區	158	645	197	12	0	林園區	95	158	51	15	0
旗津區	110	505	249	28	0	田寮區	92	58	2	0	0
彌陀區	593	575	226	19	0	阿蓮區	90	133	50	0	0
永安区	430	300	149	2	0	仁武區	70	454	298	0	0
岡山區	328	400	179	23	0	茄萣區	69	242	137	2	0
鳥松區	282	1,310	589	45	0	甲仙區	54	103	61	0	0
梓官區	281	58	58	0	0	大社區	51	208	2	1	0
週次	動員人數	清除容器數	清除積水容器數	清除髒亂點	疑似陽性點						
第4週	10,944	21,038	9,049	593	-						

【小編的話】防疫旅館周邊社區病媒蚊密度調查

市府防疫團隊為了讓大家安心過好年，嚴防境外登革熱病毒入侵本市造成社區疫情蔓延，故對從登革熱高風險區入境之國際移工及外籍人士，於居家檢疫期間除執行「專案採血檢驗」外，亦同步加強防疫旅館周邊社區之病媒蚊密度監測調查及孳生源清除工作，執行防疫不忘登革熱防治信念，下圖為稽查統計結果(調查日期111年1月25日至28日)。

籲請市民朋友春節期間出遊踏青，務必作好防蚊措施，避免遭其叮咬，若有不適請儘速就醫診治並交代相關旅遊史。

