



高雄市政府衛生局

Department of health, Kaohsiung City Government

高雄市登革熱研究中心

Center for Dengue Research Kaohsiung City

登革熱

2022

快訊

第4期

- 01 疫情統計
- 02 隱藏期週報
- 03 病媒蚊密度預警分析
- 04 防登革熱日



1 疫情統計

2022年登革熱疫情監測統計截至1月22日(第3週)，台灣總計通報病例為13例，陽性病例計0例，無本土個案，境外移入病例計0例。高雄市總計通報病例為4例，陽性病例計0例，無本土個案，境外移入病例計0例。

國際疫情方面，巴西迄今累計病例數已逾90萬例，印尼8.5萬例，馬來西亞已逾7萬例，玻利維亞已逾6萬例，菲律賓已逾6萬例，泰國5萬多例，民眾如前往流行地區應做好防蚊措施，提高警覺。

2022年登革熱疫情分析統計表-國內及本市

2022年迄今通報病例	陽性病例							
	上週第2週(0109-0115)		本週第3週(0116-0122)		2022年累計(0101-0122)			
	本土	境外	本土	境外	本土	境外	合計	
台灣	13	0	0	0	0	0	0	0
高雄市	4	0	0	0	0	0	0	0

2022年登革熱疫情分析統計表-國際疫情

國別	報告數	國別	報告數	國別	報告數
巴西	916,000	泰國	57,476	巴拉圭	7,300
印尼	85,000	越南	49,000	寮國	6,611
馬來西亞	76,109	哥倫比亞	35,000	緬甸	2,900
玻利維亞	68,500	印度	32,796	斯里蘭卡	415
菲律賓	66,655	柬埔寨	9,000	新加坡	252

高雄市登革熱通報隱藏期統計資訊



2 隱藏期週報

高雄市登革熱通報隱藏期統計結果截至1月22日，總計通報人數為1人，無判二採個案，無確診境外個案。

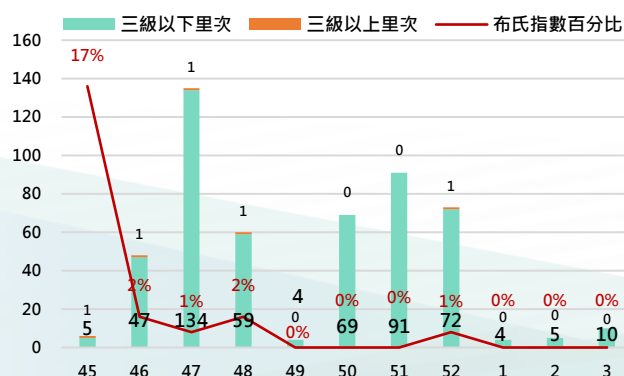
從登革熱通報個案資料得知第1週隱藏期平均為0.14天、本(03)週隱藏期平均為0.14天，以隱藏期週平均值做為比較基準，兩週相比，本(03)週與上週持平，詳如右圖所示。

日期	1/16	1/17	1/18	1/19	1/20	1/21	1/22
通報數(人)	0	0	0	0	0	0	1
判二採數(人)	0	0	0	0	0	0	0
確診數(人)	0	0	0	0	0	0	0
平均隱藏期	0	0	0	0	0	0	1
隱藏期最長/最短	0	0	0	0	0	0	1

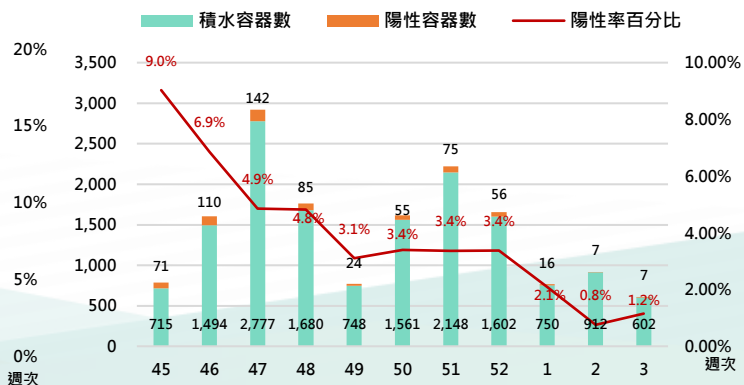
病媒蚊密度預警分析 3

病媒調查是監控社區病媒蚊密度方法，高雄市定期進行社區例行性病媒蚊監測，以瞭解各行政區及各里別病媒蚊數量變動狀況，並針對陽性處立即因地制宜執行各項的防治工作。下圖右為高雄市陽性容器數調查結果(2022年第3週)，截至1月23日共查獲積水容器602處，其中有7處已孳生病媒蚊幼蟲。

2022年高雄市病媒密度調查趨勢圖



2022年高雄市病媒密度調查容器陽性率趨勢圖





4 防登革熱日

【防登革熱日】每週三依「分區、分級、分眾」進行動員

高雄市防登革熱日動員成果截至1月23日(如下表所示)，民眾請定期巡視並清除居家戶內外及周遭環境的孳生源，澈底滅絕登革熱病媒蚊孳生，防止登革熱疫情之發生。

高雄市【防登革熱日】動員成果表(以下為本年度第3週動員成果)

區別	動員人數	執行成果紀錄				區別	動員人數	執行成果紀錄			
		清除容器數(個)	清除積水容器數(個)	清除髒亂點(處)	疑似陽性點(處)			清除容器數(個)	清除積水容器數(個)	清除髒亂點(處)	疑似陽性點(處)
鳳山區	1,074	1,713	671	55	0	橋頭區	169	156	50	0	0
三民區	1,015	1,132	307	35	0	燕巢區	155	124	48	0	0
楠梓區	853	1,226	653	51	0	美濃區	148	412	132	10	0
鼓山區	718	657	352	53	3	彌陀區	145	158	31	3	0
左營區	565	1,185	352	36	0	湖內區	136	218	112	0	0
前鎮區	476	678	281	39	0	鳥松區	127	635	286	17	0
苓雅區	393	1,451	367	11	0	杉林區	122	154	87	0	0
小港區	374	4,192	1,152	167	0	六龜區	119	168	137	15	0
新興區	315	567	218	6	0	阿蓮區	112	203	18	5	0
前金區	261	551	173	13	0	路竹區	92	190	112	1	0
鹽埕區	161	593	199	12	0	田寮區	86	70	2	0	0
旗津區	117	543	251	28	0	仁武區	67	433	266	0	0
林園區	764	1,840	625	76	0	大社區	55	245	2	1	0
旗山區	387	342	131	5	0	梓官區	34	90	58	0	0
岡山區	347	404	201	28	0	甲仙區	14	38	19	0	0
大樹區	239	637	215	21	0	茄萣區	10	60	49	0	0
大寮區	232	1,668	909	52	0						
週次	動員人數	清除容器數	清除積水容器數	清除髒亂點	疑似陽性點						
第3週	9,882	22,733	8,466	740	-						

【小編的話】春節場域登革熱病媒蚊密度調查

炮竹一聲除舊歲，春節重大節慶，市民無不攜老扶幼趁年假至各場域遊玩，故市府防疫團隊防疫不忘登革熱，更加戰戰兢兢，除了執行日常孳生源巡檢清消工作外，另針對各行政區春節重點場域如：燈會(衛武營、駁二特區)、瑞豐觀光夜市、旗山老街、百貨公司、年貨大街、形象商圈、佛陀紀念館、春節市集(新樂街、蓮池潭)等，強化病媒蚊密度監測調查及孳生源清除，以維護環境整潔及促進民眾健康；下圖為稽查統計結果(調查日期111年1月18日至21日)。

籲請民眾外出踏青遊玩時，除要採取自身防蚊措施之外，亦需加強居家周圍環境巡、倒、清、刷，養成定期清除積水習慣，方能澈底清除孳生源以保障全民之健康安全。

