



高雄市政府衛生局

Department of health, Kaohsiung City Government

高雄市登革熱研究中心

Center for Dengue Research Kaohsiung City

登革熱

2022

# 快訊

第3期

- 01 疫情統計
- 02 隱藏期週報
- 03 病媒蚊密度預警分析
- 04 防登革熱日



# 1 疫情統計

2022年登革熱疫情監測統計截至1月15日(第2週)，台灣總計通報病例為8例，陽性病例計0例，無本土個案，境外移入病例計0例。高雄市總計通報病例為3例，陽性病例計0例，無本土個案，境外移入病例計0例。

國際疫情方面，巴西迄今累計病例數已逾90萬例，印尼8.5萬例，馬來西亞已逾7萬例，玻利維亞已逾6萬例，菲律賓已逾6萬例，泰國5萬多例，民眾如前往流行地區應做好防蚊措施，提高警覺。

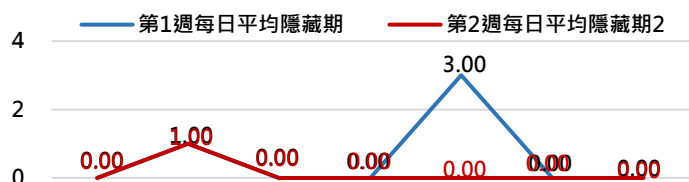
### 2022年登革熱疫情分析統計表-國內及本市

2022年迄今通報病例	陽性病例						
	上週第1週(0102-0108)		本週第2週(0109-0115)		2022年累計(0101-0115)		
	本土	境外	本土	境外	本土	境外	合計
台灣	8	0	0	0	0	0	0
高雄市	3	0	0	0	0	0	0

### 2022年登革熱疫情分析統計表-國際疫情

國別	報告數	國別	報告數	國別	報告數
巴西	916,000	泰國	57,476	巴拉圭	7,300
印尼	85,000	越南	49,000	寮國	6,611
馬來西亞	76,109	哥倫比亞	35,000	新加坡	5,258
玻利維亞	68,500	印度	32,796	緬甸	2,900
菲律賓	66,655	柬埔寨	9,000	斯里蘭卡	125

### 高雄市登革熱通報隱藏期統計資訊



日期	1/9	1/10	1/11	1/12	1/13	1/14	1/15
通報數(人)	0	1	0	0	0	0	0
判二採數(人)	0	0	0	0	0	0	0
確診數(人)	0	0	0	0	0	0	0
平均隱藏期	0	1	0	0	0	0	0
隱藏期最長/最短	0	1	0	0	0	0	0

# 2 隱藏期週報

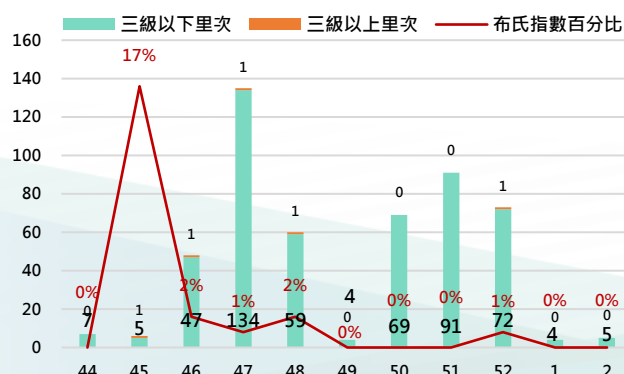
高雄市登革熱通報隱藏期統計結果截至1月15日，總計通報人數為1人，無判二採個案，無確診境外個案。

從登革熱通報個案資料得知第1週隱藏期平均為0.57天、本(02)週隱藏期平均為0.14天，以隱藏期週平均值做為比較基準，兩週相比，本(02)週比上週略微下降，詳如右圖所示。

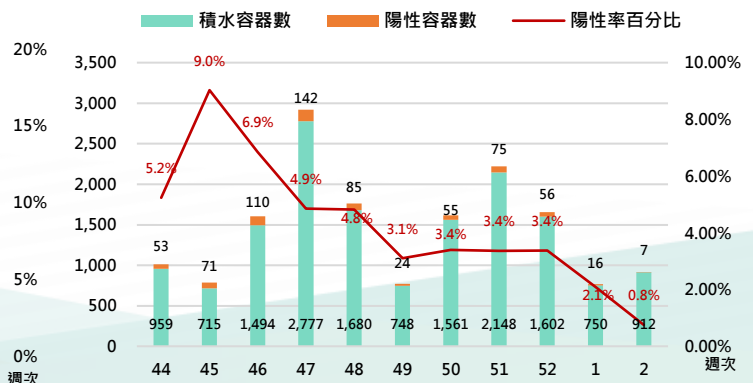
# 3 病媒蚊密度預警分析

病媒調查是監控社區病媒蚊密度方法，高雄市定期進行社區例行性病媒蚊監測，以瞭解各行政區及各里別病媒蚊數量變動狀況，並針對陽性處立即因地制宜執行各項的防治工作。下圖右為高雄市陽性容器數調查結果(2022年第2週)，截至1月16日共查獲積水容器912處，其中有7處已孳生病媒蚊幼蟲。

### 2022年高雄市病媒密度調查趨勢圖



### 2022年高雄市病媒密度調查容器陽性率趨勢圖





# 4 防登革熱日

【防登革熱日】每週三依「分區、分級、分眾」進行動員

高雄市防登革熱日動員成果截至1月16日(如下表所示)，民眾請定期巡視並清除居家戶內外及周遭環境的孳生源，澈底滅絕登革熱病媒蚊孳生，防止登革熱疫情之發生。

高雄市【防登革熱日】動員成果表(以下為本年度第2週動員成果)

區別	動員人數	執行成果紀錄				區別	動員人數	執行成果紀錄			
		清除容器數(個)	清除積水容器數(個)	清除髒亂點(處)	疑似陽性點(處)			清除容器數(個)	清除積水容器數(個)	清除髒亂點(處)	疑似陽性點(處)
鳳山區	1,567	2,175	1,021	64	0	永安區	185	172	57	3	0
三民區	1,160	1,856	497	47	0	燕巢區	169	83	55	2	0
楠梓區	984	1,466	600	42	0	路竹區	154	341	108	6	0
鼓山區	696	581	320	54	3	美濃區	148	412	132	10	0
小港區	684	2,174	1,020	159	0	湖內區	143	182	106	2	0
左營區	533	1,240	319	43	0	橋頭區	123	137	43	2	0
苓雅區	472	1,497	398	7	0	鳥松區	108	550	243	13	0
前鎮區	431	798	306	46	0	田寮區	102	67	2	0	0
新興區	310	550	220	5	0	阿蓮區	89	191	31	1	0
前金區	251	521	192	16	0	仁武區	68	425	211	0	0
鹽埕區	155	596	195	12	0	大社區	59	219	3	1	0
旗津區	116	518	254	28	0	杉林區	55	98	37	0	0
林園區	673	1,821	562	85	0	茄萣區	42	161	117	1	0
旗山區	335	315	97	0	0	內門區	40	198	40	2	0
梓官區	282	68	63	0	0	大樹區	31	62	21	11	0
岡山區	278	407	195	26	0	彌陀區	25	35	8	2	0
大寮區	243	1,758	877	51	0	甲仙區	17	33	16	0	0
週次	動員人數	清除容器數	清除積水容器數	清除髒亂點	疑似陽性點	週次	動員人數	清除容器數	清除積水容器數	清除髒亂點	疑似陽性點
第2週	10,728	21,707	8,366	741	-						

## 【小編的話】宮廟寺院登革熱病媒蚊密度調查

宮廟寺院為社區民眾經常聚集場所，面對春節到來，市民將趁此假期至該場域上香祈福。市府防疫團隊考量絡繹不絕人潮，不敢掉以輕心。除了執行日常登革熱孳生源巡檢及清除工作外，另針對11個行政區重點宮廟寺院，執行病媒蚊密度監測調查(以下係111年1月12日至14日稽查統計結果)，藉以評估社區中病媒蚊疫情風險；又該場域中常見之陽性積水容器，如：馬槽水、塑膠桶(盆)、陶缸(甕)、花瓶等最為普遍。

籲請寺廟管理人落實「巡、倒、清、刷」工作，並宣導香客們若發現積水容器請隨手倒掉，透過自主防疫推動環境整潔及促進民眾健康。

