



高雄市政府衛生局

Department of health, Kaohsiung City Government

高雄市登革熱研究中心

Center for Dengue Research Kaohsiung City

登革熱

2022

快訊

第2期

- 01 疫情統計
- 02 隱藏期週報
- 03 病媒蚊密度預警分析
- 04 防登革熱日



1 疫情統計

2022年登革熱疫情監測統計截至1月8日(第1週)，台灣總計通報病例為5例，陽性病例計0例，無本土個案，境外移入病例計0例。高雄市總計通報病例為2例，陽性病例計0例，無本土個案，境外移入病例計0例。

國際疫情方面，巴西迄今累計病例數已逾90萬例，印尼8.5萬例，馬來西亞已逾7萬例，玻利維亞已逾6萬例，菲律賓已逾6萬例，泰國5萬多例，民眾如前往流行地區應做好防蚊措施，提高警覺。

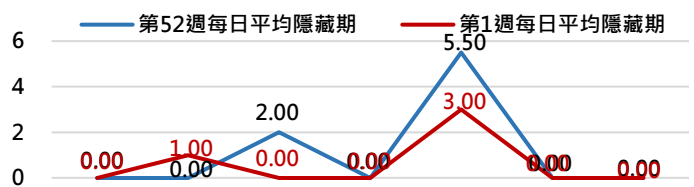
2022年登革熱疫情分析統計表-國內及本市

2022年迄今通報病例	陽性病例						
	上週第52週(1226-0101)		本週第1週(0102-0108)		2022年累計(0101-0108)		
	本土	境外	本土	境外	本土	境外	合計
台灣	5	0	0	0	0	0	0
高雄市	2	0	0	0	0	0	0

2022年登革熱疫情分析統計表-國際疫情

國別	報告數	國別	報告數	國別	報告數
巴西	916,000	泰國	57,476	柬埔寨	9,000
印尼	85,000	越南	49,000	巴拉圭	7,300
馬來西亞	76,109	哥倫比亞	35,000	寮國	6,611
玻利維亞	68,500	印度	32,796	新加坡	5,258
菲律賓	66,655	斯里蘭卡	19,232	緬甸	2,900

高雄市登革熱通報隱藏期統計資訊



日期	1/2	1/3	1/4	1/5	1/6	1/7	1/8
通報數(人)	0	1	0	0	1	0	0
判二採數(人)	0	0	0	0	0	0	0
確診數(人)	0	0	0	0	0	0	0
平均隱藏期	0	1	0	0	3	0	0
隱藏期最長/最短	0	1	0	0	3	0	0

2 隱藏期週報

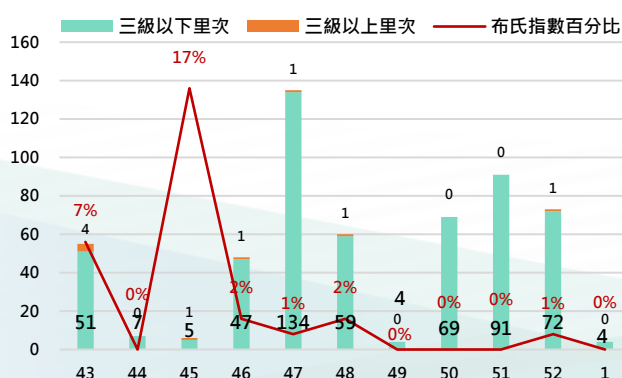
高雄市登革熱通報隱藏期統計結果截至1月8日，總計通報人數為2人，無判二採個案，無確診境外個案。

從登革熱通報個案資料得知第52週隱藏期平均為1.07天、本(01)週隱藏期平均為0.57天，以隱藏期週平均值做為比較基準，兩週相比，本(01)週比上週略微下降，詳如右圖所示。

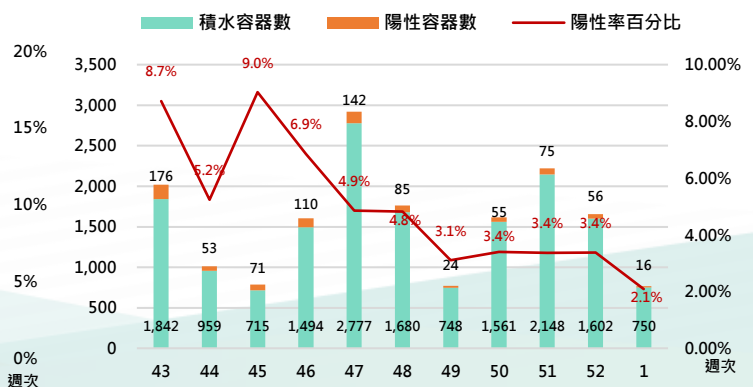
病媒蚊密度預警分析 3

病媒調查是監控社區病媒蚊密度方法，高雄市定期進行社區例行性病媒蚊監測，以瞭解各行政區及各里別病媒蚊數量變動狀況，並針對陽性處立即因地制宜執行各項的防治工作。下圖右為高雄市陽性容器數調查結果(2022年第1週)，截至1月8日共查獲積水容器750處，其中有16處已孳生病媒蚊幼蟲。

2022年高雄市病媒密度調查趨勢圖



2022年高雄市病媒密度調查容器陽性率趨勢圖





4 防登革熱日

【防登革熱日】每週三依「分區、分級、分眾」進行動員

高雄市防登革熱日動員成果截至1月9日（如下表所示），民眾請定期巡視並清除居家戶內外及周遭環境的孳生源，澈底滅絕登革熱病媒蚊孳生，防止登革熱疫情之發生。

高雄市【防登革熱日】動員成果表（以下為本年度第1週動員成果）

區別	動員人數	執行成果紀錄				區別	動員人數	執行成果紀錄			
		清除容器數(個)	清除積水容器數(個)	清除髒亂點(處)	疑似陽性點(處)			清除容器數(個)	清除積水容器數(個)	清除髒亂點(處)	疑似陽性點(處)
三民區	1,062	1,455	315	41	0	燕巢區	168	147	85	1	0
鳳山區	983	1,752	866	59	0	美濃區	158	413	133	9	0
鼓山區	633	624	321	52	0	彌陀區	135	139	89	18	0
左營區	532	1,117	332	40	0	橋頭區	129	127	35	0	0
苓雅區	422	1,340	310	7	0	湖內區	125	188	98	1	0
楠梓區	354	247	163	15	0	六龜區	119	166	137	15	0
新興區	316	557	202	7	0	阿蓮區	109	153	35	1	0
前鎮區	301	550	327	11	0	鳥松區	107	482	216	14	0
前金區	265	568	190	11	0	田寮區	86	50	2	0	0
小港區	216	3,104	1,142	168	0	路竹區	85	196	88	2	0
鹽埕區	157	593	198	12	0	仁武區	78	556	274	0	0
旗津區	111	526	239	27	0	杉林區	67	95	41	0	0
梓官區	300	71	61	0	0	大社區	59	254	2	1	0
大樹區	243	649	223	18	0	林園區	55	85	18	5	0
岡山區	237	395	200	23	0	甲仙區	22	63	41	0	0
大寮區	220	1671	913	49	0	茄萣區	11	40	34	0	0
旗山區	204	177	45	0	0						

週次	動員人數	清除容器數	清除積水容器數	清除髒亂點	疑似陽性點
第1週	8,069	18,550	7,375	607	0

【小編的話】傳統市場登革熱病媒蚊防治

年節將近，傳統市場人聲鼎沸，因其環境陰暗潮濕較易養蚊為患，故各種樣態的積水容器，如：棄置飲料空瓶(杯)、鐵鋁罐、寶特瓶(蓋)、攤位天花板積水(帆布積水)、保麗龍箱、水桶(缸)、塑膠桶凹槽等；皆易孳生病媒蚊，若未及時發現清除恐會引爆登革熱社區群聚感染。

市府防疫團隊上週(111年1月3日至7日)進行22個行政區傳統市場登革熱病媒蚊密度調查，藉以評估社區中登革熱疫情發生風險程度。

為防止民眾採買年貨時遭斑蚊叮咬，籲請市場管理人員需每日巡查市場攤位暨周邊環境；另查經發局也常派員督導市場業者及攤販管委會落實「巡、倒、清、刷」工作，澈底滅絕市場週遭環境之隱藏性孳生源，以保障民眾購物健康安全。

