



高雄市政府衛生局

Department of health, Kaohsiung City Government

高雄市登革熱研究中心

Center for Dengue Research Kaohsiung City

登革熱

2021

快訊

第49期

- 01 疫情統計
- 02 隱藏期週報
- 03 病媒蚊密度預警分析
- 04 防登革熱日



1 疫情統計

2021年登革熱疫情監測統計截至12月25日(第51週)，台灣總計通報病例為965例，陽性病例計12例，無本土個案，境外移入病例計12例。高雄市總計通報病例為390例，陽性病例計2例，無本土個案，境外移入病例計2例。

國際疫情方面，巴西迄今累計病例數已逾60萬例，印尼8.5萬例，馬來西亞已逾7萬例，玻利維亞已逾6萬例，泰國已逾5萬例，越南4萬多例，民眾如前往流行地區應做好防蚊措施，提高警覺。

2021年登革熱疫情分析統計表-國內及本市

2021年迄今通報病例	陽性病例							
	上週第50週(1212-1218)		本週第51週(1219-1225)		2021年累計(0101-1225)			
	本土	境外	本土	境外	本土	境外	合計	
台灣	965	0	0	0	0	0	12	12
高雄市	390	0	0	0	0	0	2	2

2021年登革熱疫情分析統計表-國際疫情

國別	報告數	國別	報告數	國別	報告數
巴西	600,000	泰國	57,476	柬埔寨	9,000
印尼	85,000	越南	49,000	巴拉圭	7,300
馬來西亞	76,109	哥倫比亞	35,000	寮國	6,611
玻利維亞	68,500	印度	32,796	新加坡	5,116
菲律賓	61,170	斯里蘭卡	18,634	緬甸	2,900

高雄市登革熱通報隱藏期統計資訊



2 隱藏期週報

高雄市登革熱通報隱藏期統計結果截至12月25日，總計通報人數為4人，無判二採個案，無確診境外個案。

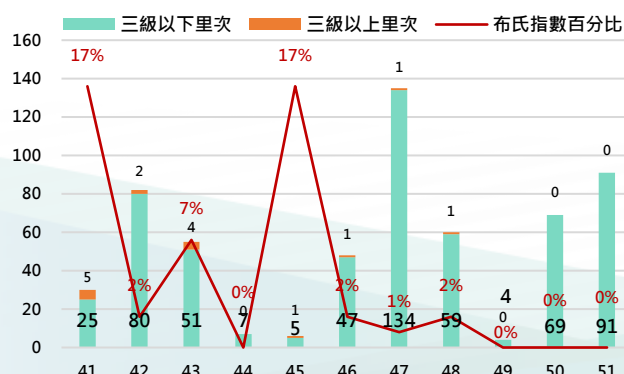
從登革熱通報個案資料得知第50週隱藏期平均為0.29天、本(51)週隱藏期平均為1天，以隱藏期週平均值做為比較基準，兩週相比，本(51)週比上週略微上升，詳如右圖所示。

日期	12/19	12/20	12/21	12/22	12/23	12/24	12/25
通報數(人)	1	0	0	1	0	1	1
判二採數(人)	0	0	0	0	0	0	0
確診數(人)	0	0	0	0	0	0	0
平均隱藏期	1	0	0	2	0	3	1
隱藏期最長/最短	1	0	0	2	0	3	1

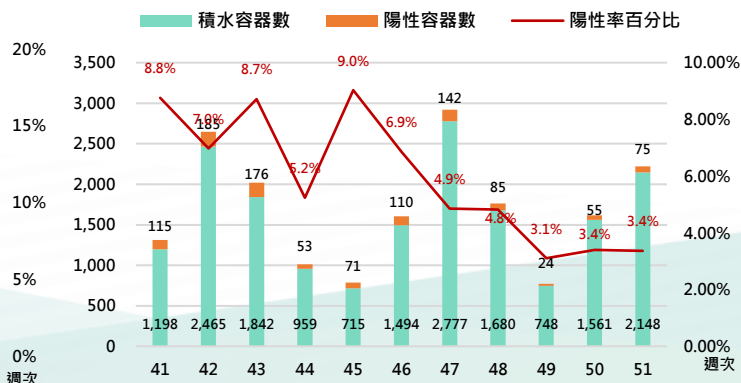
病媒蚊密度預警分析 3

病媒調查是監控社區病媒蚊密度方法，高雄市定期進行社區例行性病媒蚊監測，以瞭解各行政區及各里別病媒蚊數量變動狀況，並針對陽性處立即因地制宜執行各項的防治工作。下圖右為高雄市陽性容器數調查結果(2021年第51週)，截至12月26日共查獲積水容器2148處，其中有75處已孳生病媒蚊幼蟲。

2021年高雄市病媒密度調查趨勢圖



2021年高雄市病媒密度調查容器陽性率趨勢圖





4 防登革熱日

【防登革熱日】每週三依「分區、分級、分眾」進行動員

高雄市防登革熱日動員成果截至12月26日(如下表所示)·民眾請定期巡視並清除居家戶內外及周遭環境的孳生源·澈底滅絕登革熱病媒蚊孳生·防止登革熱疫情之發生。

高雄市【防登革熱日】動員成果表(以下為本年度第51週動員成果)

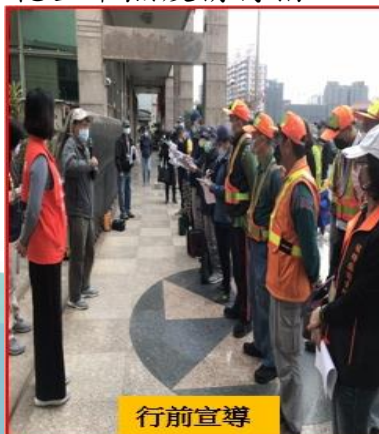
區別	動員人數	執行成果紀錄				區別	動員人數	執行成果紀錄			
		清除容器數(個)	清除積水容器數(個)	清除髒亂點(處)	疑似陽性點(處)			清除容器數(個)	清除積水容器數(個)	清除髒亂點(處)	疑似陽性點(處)
鳳山區	1,241	1,982	854	68	0	路竹區	245	413	147	1	0
三民區	1,073	1,267	368	41	0	燕巢區	208	159	72	1	0
鼓山區	719	687	343	52	0	橋頭區	175	175	61	1	0
左營區	597	1,291	411	40	0	美濃區	168	513	333	28	0
楠梓區	467	497	365	12	0	湖內區	164	143	95	1	0
苓雅區	434	1,519	392	11	3	田寮區	125	53	2	0	0
新興區	316	552	192	8	0	林園區	118	203	153	5	0
前金區	265	520	185	16	0	鳥松區	110	560	256	14	0
前鎮區	238	488	252	32	0	六龜區	108	182	132	15	0
小港區	221	3,962	1,255	177	0	阿蓮區	96	140	39	1	0
鹽埕區	176	597	204	12	0	彌陀區	90	78	45	2	0
旗津區	120	588	268	30	0	仁武區	68	405	226	0	0
岡山區	324	456	216	29	0	大社區	64	204	1	1	0
梓官區	304	106	94	0	0	杉林區	55	83	22	0	0
大樹區	268	669	208	18	0	茄萣區	17	43	34	1	0
大寮區	261	1,781	893	51	0	甲仙區	14	30	19	0	0
旗山區	251	207	74	2	0						

週次	動員人數	清除容器數	清除積水容器數	清除髒亂點	疑似陽性點
第51週	9,100	20,553	8,211	670	3

【小編的話】楠梓區惠豐里緊急防治

本月19日楠梓區級指揮中心執行惠豐里本土登革熱疑似個案居住地100公尺家戶強制室內、外，地毯式孳生源檢查暨噴藥作業：應檢戶數:85戶、調查戶數：83戶(孳檢完成率:97.65%)；疫調人數199人皆無疑似症狀。現場未查獲陽性容器及未捕獲成蚊。

節氣進入冬至，氣溫連續降低，病媒蚊為避冬會轉趨室內避寒，家戶內、外若有積水容器，恐成「隱藏性孳生源」，市府防疫團隊雖藉由種種預防政策強化整體防疫觀念，仍籲請市民落實家戶內外「巡、倒、清、刷」，方能有效降低社區病媒蚊密度，共同防範登革熱疫情傳播。



行前宣導



家戶孳檢作業



戶外熱噴作業



戶外水噴作業

