



高雄市政府衛生局

Department of health, Kaohsiung City Government

高雄市登革熱研究中心

Center for Dengue Research Kaohsiung City

登革熱

2021

快訊

第48期

- 01 疫情統計
- 02 隱藏期週報
- 03 病媒蚊密度預警分析
- 04 防登革熱日



1 疫情統計

2021年登革熱疫情監測統計截至12月18日(第50週)，台灣總計通報病例為956例，陽性病例計12例，無本土個案，境外移入病例計12例。高雄市總計通報病例為386例，陽性病例計2例，無本土個案，境外移入病例計2例。

國際疫情方面，巴西迄今累計病例數已逾60萬例，印尼8.5萬例，馬來西亞已逾7萬例，玻利維亞已逾6萬例，泰國已逾5萬例，越南4萬多例，民眾如前往流行地區應做好防蚊措施，提高警覺。

2021年登革熱疫情分析統計表-國內及本市

2021年迄今通報病例	陽性病例							
	上週第49週(1205-1211)		本週第50週(1212-1218)		2021年累計(0101-1218)		合計	
	本土	境外	本土	境外	本土	境外		
台灣	956	0	1	0	0	0	12	12
高雄市	386	0	0	0	0	0	2	2

2021年登革熱疫情分析統計表-國際疫情

國別	報告數	國別	報告數	國別	報告數
巴西	600,000	泰國	57,476	柬埔寨	9,000
印尼	85,000	越南	49,000	巴拉圭	7,300
馬來西亞	76,109	哥倫比亞	35,000	寮國	6,611
玻利維亞	68,500	印度	32,796	新加坡	5,053
菲律賓	61,170	斯里蘭卡	17,797	緬甸	2,900

高雄市登革熱通報隱藏期統計資訊



2 隱藏期週報

高雄市登革熱通報隱藏期統計結果截至12月18日，總計通報人數為2人，判二採個案計1例，無確診境外個案。

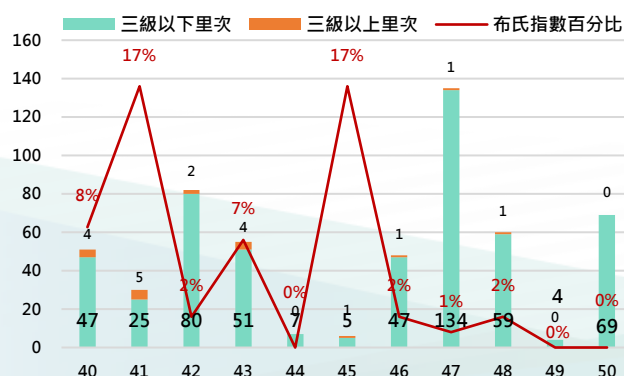
從登革熱通報個案資料得知第49週隱藏期平均為1.29天、本(50)週隱藏期平均為0.29天，以隱藏期週平均值做為比較基準，兩週相比，本(50)週比上週略微下降，詳如右圖所示。

日期	12/12	12/13	12/14	12/15	12/16	12/17	12/18
通報數(人)	1	0	0	0	1	0	0
判二採數(人)	0	0	0	0	0	1	0
確診數(人)	0	0	0	0	0	0	0
平均隱藏期	2	0	0	0	0	0	0
隱藏期最長/最短	2	0	0	0	7	0	0

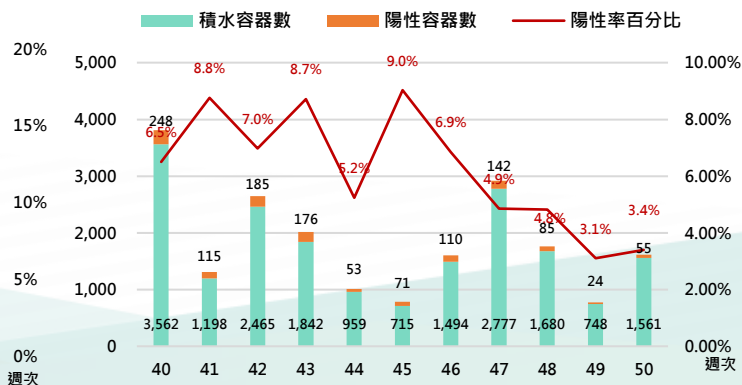
3 病媒蚊密度預警分析

病媒調查是監控社區病媒蚊密度方法，高雄市定期進行社區例行性病媒蚊監測，以瞭解各行政區及各里別病媒蚊數量變動狀況，並針對陽性處立即因地制宜執行各項的防治工作。下圖右為高雄市陽性容器數調查結果(2021年第50週)，截至12月19日共查獲積水容器1561處，其中有55處已孳生病媒蚊幼蟲。

2021年高雄市病媒密度調查趨勢圖



2021年高雄市病媒密度調查容器陽性率趨勢圖





4 防登革熱日

【防登革熱日】每週三依「分區、分級、分眾」進行動員

高雄市防登革熱日動員成果截至12月19日(如下表所示)·民眾請定期巡視並清除居家戶內外及周遭環境的孳生源·澈底滅絕登革熱病媒蚊孳生·防止登革熱疫情之發生。

高雄市【防登革熱日】動員成果表(以下為本年度第50週動員成果)

區別	動員人數	執行成果紀錄				區別	動員人數	執行成果紀錄			
		清除容器數(個)	清除積水容器數(個)	清除髒亂點(處)	疑似陽性點(處)			清除容器數(個)	清除積水容器數(個)	清除髒亂點(處)	疑似陽性點(處)
鳳山區	1,289	1,913	964	76	0	大寮區	259	1738	914	53	0
三民區	1,207	1,567	433	28	0	仁武區	232	533	325	0	0
小港區	810	4,127	1,483	216	0	彌陀區	210	283	176	5	0
鼓山區	709	677	366	54	0	路竹區	192	452	197	2	0
苓雅區	667	1,764	466	12	0	湖內區	184	236	134	0	0
左營區	585	1,229	410	37	0	燕巢區	173	160	73	5	0
楠梓區	472	872	733	20	0	永安區	172	175	65	2	0
前鎮區	304	530	147	29	0	美濃區	168	513	333	28	0
新興區	301	591	237	10	0	大樹區	155	389	160	16	0
前金區	260	522	189	13	0	阿蓮區	150	223	70	5	0
鹽埕區	157	586	188	12	0	鳥松區	131	655	262	17	0
旗津區	115	569	270	30	0	杉林區	101	125	83	0	0
林園區	718	1,487	563	76	0	田寮區	100	61	2	0	0
梓官區	288	81	70	0	0	大社區	59	215	4	1	0
岡山區	275	390	195	22	0	內門區	43	198	33	2	0
旗山區	270	244	61	0	0	茄萣區	42	148	105	0	0
橋頭區	264	229	88	8	0	甲仙區	16	28	16	0	0

週次	動員人數	清除容器數	清除積水容器數	清除髒亂點	疑似陽性點
第50週	11,078	23,510	9,815	779	-

【小編的話】公園登革熱病媒蚊密度調查

公園綠地範圍廣闊，又因人潮密集活動，場域內常見溝渠、箱涵、樹洞(樹穴)、竹筒、椰子殼、土凹處、棄置飲料空瓶(空杯)、鐵鋁罐、寶特瓶(瓶蓋)等積水容器，此為隱藏性孳生源，若未及時清除，易造成社區內斑蚊肆虐，活動時感染登革熱。

衛生局及環保局會定期巡檢各公園綠地，進行孳生源清除與噴藥防治工作，市府防疫團隊執行公園風險預警之病媒蚊密度監測，以下係110年12月13日稽查統計結果。

籲請市民至公園活動時，宜著淡色長袖衣物並在皮膚裸露處塗抹衛生福利部核可的防蚊藥劑；若發現有人隨意棄置瓶罐等雜物，請發揮公德心隨手清除，避免造成社區登革熱傳播風險。

