



高雄市政府衛生局

Department of health, Kaohsiung City Government

高雄市登革熱研究中心

Center for Dengue Research Kaohsiung City

登革熱

2021

快訊

第47期

- 01 疫情統計
- 02 隱藏期週報
- 03 病媒蚊密度預警分析
- 04 防登革熱日



1 疫情統計

2021年登革熱疫情監測統計截至12月11日(第49週)，台灣總計通報病例為950例，陽性病例計12例，無本土個案，境外移入病例計12例。高雄市總計通報病例為385例，陽性病例計2例，無本土個案，境外移入病例計2例。

國際疫情方面，巴西迄今累計病例數已逾60萬例，印尼8.5萬例，馬來西亞已逾7萬例，玻利維亞已逾6萬例，泰國已逾5萬例，越南4萬多例，民眾如前往流行地區應做好防蚊措施，提高警覺。

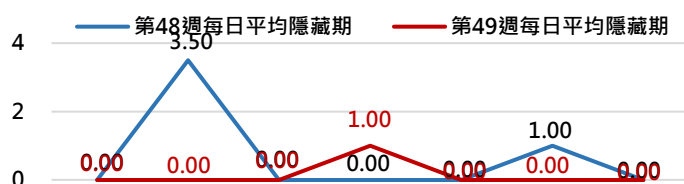
2021年登革熱疫情分析統計表-國內及本市

2021年迄今通報病例	陽性病例							
	上週第48週(1128-1204)		本週第49週(1205-1211)		2021年累計(0101-1211)			
	本土	境外	本土	境外	本土	境外	合計	
台灣	943	0	0	0	1	0	12	12
高雄市	383	0	0	0	0	0	2	2

2021年登革熱疫情分析統計表-國際疫情

國別	報告數	國別	報告數	國別	報告數
巴西	600,000	泰國	57,476	柬埔寨	9,000
印尼	85,000	越南	49,000	巴拉圭	7,300
馬來西亞	76,109	哥倫比亞	35,000	寮國	6,611
玻利維亞	68,500	印度	32,796	新加坡	4,988
菲律賓	61,170	斯里蘭卡	17,797	緬甸	2,900

高雄市登革熱通報隱藏期統計資訊



2 隱藏期週報

高雄市登革熱通報隱藏期統計結果截至12月11日，總計通報人數為1人，無判二採個案，無確診境外個案。

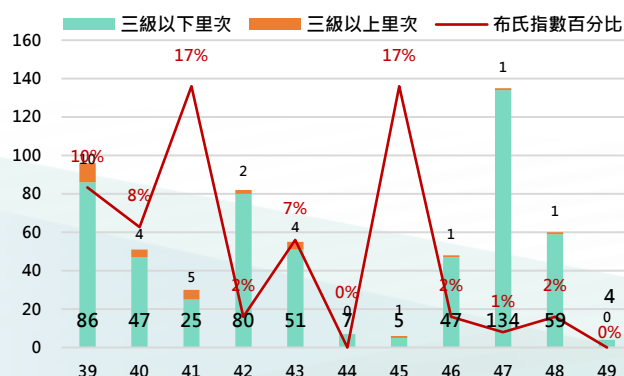
從登革熱通報個案資料得知第48週隱藏期平均為0.64天、本(49)週隱藏期平均為1.29天，以隱藏期週平均值做為比較基準，兩週相比，本(49)週比上週略微上升，詳如右圖所示。

日期	12/5	12/6	12/7	12/8	12/9	12/10	12/11
通報數(人)	0	0	0	1	0	0	0
判二採數(人)	0	0	0	0	0	0	0
確診數(人)	0	0	0	0	0	0	0
平均隱藏期	0	0	0	9	0	0	0
隱藏期最長/最短	0	0	0	9	0	0	0

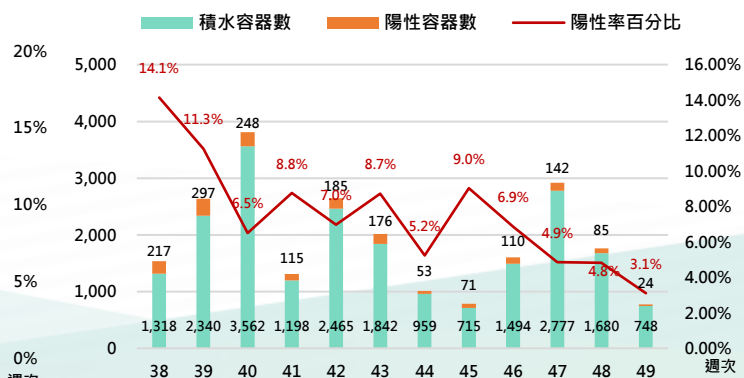
3 病媒蚊密度預警分析

病媒調查是監控社區病媒蚊密度方法，高雄市定期進行社區例行性病媒蚊監測，以瞭解各行政區及各里別病媒蚊數量變動狀況，並針對陽性處立即因地制宜執行各項的防治工作。下圖右為高雄市陽性容器數調查結果(2021年第49週)，截至12月12日共查獲積水容器748處，其中有24處已孳生病媒蚊幼蟲。

2021年高雄市病媒密度調查趨勢圖



2021年高雄市病媒密度調查容器陽性率趨勢圖





4 防登革熱日

【防登革熱日】每週三依「分區、分級、分眾」進行動員

高雄市防登革熱日動員成果截至12月12日（如下表所示），民眾請定期巡視並清除居家戶內外及周遭環境的孳生源，澈底滅絕登革熱病媒蚊孳生，防止登革熱疫情之發生。

高雄市【防登革熱日】動員成果表（以下為本年度第49週動員成果）

區別	動員人數	執行成果紀錄				區別	動員人數	執行成果紀錄			
		清除容器數(個)	清除積水容器數(個)	清除髒亂點(處)	疑似陽性點(處)			清除容器數(個)	清除積水容器數(個)	清除髒亂點(處)	疑似陽性點(處)
鳳山區	1,289	2,108	1,012	73	0	彌陀區	243	243	116	21	0
三民區	1,065	1,316	490	33	0	岡山區	227	377	183	21	0
楠梓區	654	457	382	30	0	橋頭區	207	188	83	1	0
左營區	565	1,394	458	41	0	路竹區	178	267	117	1	0
小港區	562	3,339	1,226	214	0	美濃區	168	513	333	28	0
苓雅區	535	1,584	424	12	0	湖內區	126	162	102	0	0
鼓山區	501	472	265	39	0	六龜區	122	178	133	15	0
前鎮區	358	500	156	33	0	杉林區	118	195	66	0	0
新興區	317	559	225	8	0	阿蓮區	116	148	41	1	0
前金區	268	568	185	13	0	鳥松區	111	560	225	14	0
鹽埕區	159	580	190	12	0	林園區	85	86	41	11	0
旗津區	135	558	260	35	0	田寮區	78	59	2	0	0
旗山區	322	279	85	3	0	仁武區	72	352	156	0	0
梓官區	297	66	52	0	0	大社區	61	261	3	1	0
大樹區	262	685	233	21	0	茄萣區	36	114	78	1	0
燕巢區	254	157	77	8	0	甲仙區	24	37	2	0	0
大寮區	245	1,644	853	53	0						
週次	動員人數	清除容器數		清除積水容器數		清除髒亂點		疑似陽性點			
第49週	9,760	20,006		8,254		743		-			

【小編的話】菜園登革熱病媒蚊密度調查

都會中菜園、開心農場等區域在未佈水線情況下，儲水容器眾多，若未使用紗網覆蓋或加蓋，易成為蚊蟲孳生源，造成菜園活動時被蚊蟲叮咬、感染登革熱風險大增。

除了儲水容器加蓋外，用誘蚊產卵器進行病媒蚊活動監測，可有效評估菜園中登革熱病媒蚊密度，再搭配噴藥消毒，可降低社區感染登革熱風險。以下係市府防疫團隊110年12月6日至8日對於菜園病媒蚊密度調查統計結果。

市府防疫團隊籲請菜園所有權人(地主)、管理人或使用人，應維護菜(果)園環境，使用中儲水容器(如：水桶、水缸、廢棄浴缸等)要加蓋或以細紗網覆蓋，並落實「巡、倒、清、刷」，方能澈底做好防蚊措施，避免社區爆發登革熱疫情。

