



高雄市政府衛生局

Department of health, Kaohsiung City Government

高雄市登革熱研究中心

Center for Dengue Research Kaohsiung City

登革熱

2021

快訊

第46期

- 01 疫情統計
- 02 隱藏期週報
- 03 病媒蚊密度預警分析
- 04 防登革熱日



1 疫情統計

2021年登革熱疫情監測統計截至12月04日(第48週)，台灣總計通報病例為943例，陽性病例計12例，無本土個案，境外移入病例計12例。高雄市總計通報病例為383例，陽性病例計2例，無本土個案，境外移入病例計2例。

國際疫情方面，巴西迄今累計病例數已逾60萬例，印尼8.5萬例，馬來西亞已逾7萬例，玻利維亞已逾6萬例，泰國已逾5萬例，越南4萬多例，民眾如前往流行地區應做好防蚊措施，提高警覺。

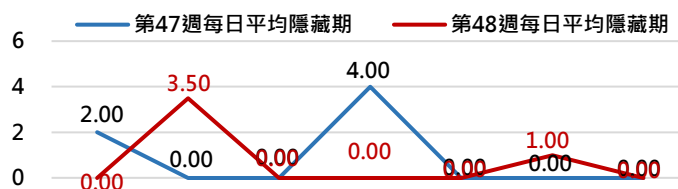
2021年登革熱疫情分析統計表-國內及本市

2021年迄今通報病例	陽性病例							
	上週第47週(1121-1127)		本週第48週(1128-1204)		2021年累計(0101-1204)			
	本土	境外	本土	境外	本土	境外	合計	
台灣	943	0	0	0	1	0	12	12
高雄市	383	0	0	0	0	0	2	2

2021年登革熱疫情分析統計表-國際疫情

國別	報告數	國別	報告數	國別	報告數
巴西	600,000	泰國	57,476	柬埔寨	9,000
印尼	85,000	越南	49,000	巴拉圭	7,300
馬來西亞	76,109	哥倫比亞	35,000	寮國	6,611
玻利維亞	68,500	印度	32,796	新加坡	4,942
菲律賓	61,170	斯里蘭卡	17,407	緬甸	2,900

高雄市登革熱通報隱藏期統計資訊



日期	11/28	11/29	11/30	12/1	12/2	12/3	12/4
通報數(人)	0	2	0	0	0	1	0
判二採數(人)	0	0	0	0	0	0	0
確診數(人)	0	0	0	0	0	0	0
平均隱藏期	0	3.5	0	0	0	1	0
隱藏期最長/最短	0	5/2	0	0	0	1	0

2 隱藏期週報

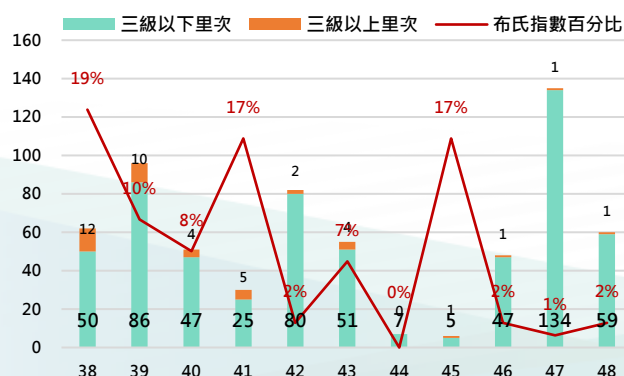
高雄市登革熱通報隱藏期統計結果截至12月4日，總計通報人數為3人，無判二採個案，無確診境外個案。

從登革熱通報個案資料得知第47週隱藏期平均為0.86天、本(48)週隱藏期平均為0.64天，以隱藏期週平均值做為比較基準，兩週相比，本(48)週比上週略微下降，詳如右圖所示。

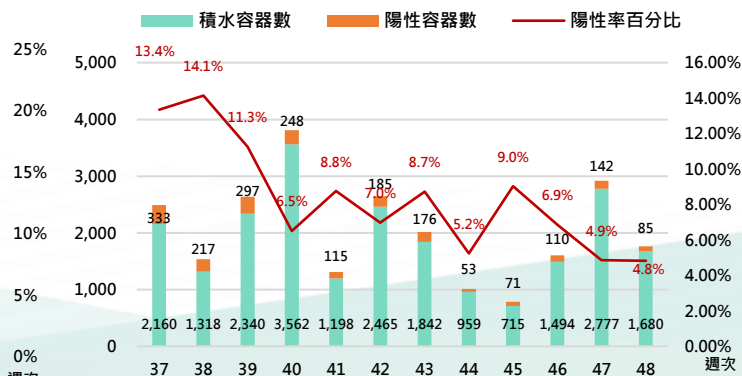
3 病媒蚊密度預警分析

病媒調查是監控社區病媒蚊密度方法，高雄市定期進行社區例行性病媒蚊監測，以瞭解各行政區及各里別病媒蚊數量變動狀況，並針對陽性處立即因地制宜執行各項的防治工作。下圖右為高雄市陽性容器數調查結果(2021年第48週)，截至12月5日共查獲積水容器1680處，其中有85處已孳生病媒蚊幼蟲。

2021年高雄市病媒密度調查趨勢圖



2021年高雄市病媒密度調查容器陽性率趨勢圖





4 防登革熱日

【防登革熱日】每週三依「分區、分級、分眾」進行動員

高雄市防登革熱日動員成果截至12月5日（如下表所示），民眾請定期巡視並清除居家戶內外及周遭環境的孳生源，澈底滅絕登革熱病媒蚊孳生，防止登革熱疫情之發生。

高雄市【防登革熱日】動員成果表（以下為本年度第48週動員成果）

區別	動員人數	執行成果紀錄				區別	動員人數	執行成果紀錄			
		清除容器數(個)	清除積水容器數(個)	清除髒亂點(處)	疑似陽性點(處)			清除容器數(個)	清除積水容器數(個)	清除髒亂點(處)	疑似陽性點(處)
鳳山區	1,376	2,211	1,064	60	0	大寮區	219	1673	900	42	0
三民區	1,176	1,168	475	35	0	永安區	183	196	75	3	0
楠梓區	870	1,285	638	43	0	燕巢區	170	73	47	0	0
鼓山區	678	723	373	46	0	美濃區	168	513	333	28	0
左營區	564	1,383	468	42	0	湖內區	165	226	134	2	0
苓雅區	511	1,571	417	28	0	路竹區	163	312	60	7	0
小港區	381	1,762	742	117	0	阿蓮區	126	112	27	1	0
新興區	328	630	245	12	0	彌陀區	120	91	22	3	0
前鎮區	292	505	174	29	0	鳥松區	101	506	227	14	0
前金區	270	522	201	16	0	杉林區	86	98	27	0	0
鹽埕區	160	564	187	12	0	田寮區	82	59	2	0	0
旗津區	133	595	266	35	0	大樹區	75	121	28	2	0
岡山區	345	402	209	29	0	仁武區	74	422	256	0	0
林園區	319	1,060	332	49	0	大社區	59	215	4	1	0
梓官區	282	282	68	64	0	內門區	42	182	35	4	0
橋頭區	269	178	65	9	0	茄萣區	26	123	80	0	0
旗山區	246	179	63	0	0	甲仙區	24	63	43	0	0
週次	動員人數	清除容器數	清除積水容器數	清除髒亂點	疑似陽性點						
第48週	10,083	20,005	8,287	733	-						

【小編的話】觀光場域登革熱病媒蚊密度調查

觀光地區人潮湧動，係屬登革熱高風險場域，針對場域內可能積水的高風險點，例如：公廁、儲物室、水溝、陰井、屋簷排水槽、攤商儲水物品等，市府防疫團隊為定期查察並移除水桶、保麗龍、瓶罐等廢棄雜物；另針對觀光場域周遭年久失修、屋瓦破損的髒亂空屋、空地也列管並通知所有權人積極改善環境髒亂(以下係110年12月1日稽查統計結果)。

本市重要觀光景點眾多，不論觀光市場、海岸公園沿線、漁人碼頭、寺廟道觀、海產街等，各具風彩特色，吸引遊人如織，呼籲各觀光景點之權管機關務必落實環境自我管理，以降低病媒蚊密度，方能嚴防本土登革熱疫情發生。

