



高雄市政府衛生局

Department of health, Kaohsiung City Government

高雄市登革熱研究中心

Center for Dengue Research Kaohsiung City

登革熱

2021

快訊

第45期

- 01 疫情統計
- 02 隱藏期週報
- 03 病媒蚊密度預警分析
- 04 防登革熱日



1 疫情統計

2021年登革熱疫情監測統計截至11月27日(第47週)，台灣總計通報病例為935例，陽性病例計11例，無本土個案，境外移入病例計11例。高雄市總計通報病例為380例，陽性病例計2例，無本土個案，境外移入病例計2例。

國際疫情方面，巴西迄今累計病例數已逾60萬例，印尼8.5萬例，馬來西亞已逾7萬例，玻利維亞已逾6萬例，泰國已逾5萬例，越南4萬多例，民眾如前往流行地區應做好防蚊措施，提高警覺。

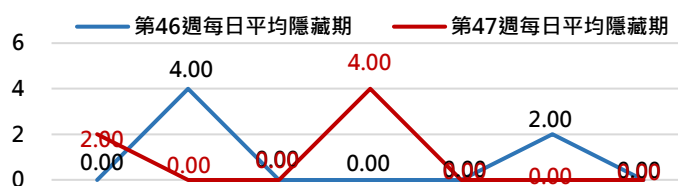
2021年登革熱疫情分析統計表-國內及本市

2021年迄今通報病例	陽性病例							
	上週第46週(1114-1120)		本週第47週(1121-1127)		2021年累計(0101-1127)			
	本土	境外	本土	境外	本土	境外	合計	
台灣	935	0	0	0	0	0	11	11
高雄市	380	0	0	0	0	0	2	2

2021年登革熱疫情分析統計表-國際疫情

國別	報告數	國別	報告數	國別	報告數
巴西	600,000	越南	49,000	柬埔寨	9,000
印尼	85,000	哥倫比亞	35,000	巴拉圭	7,300
馬來西亞	76,109	印度	32,796	寮國	6,611
玻利維亞	68,500	菲律賓	32,000	新加坡	4,822
泰國	57,476	斯里蘭卡	16,833	緬甸	2,900

高雄市登革熱通報隱藏期統計資訊



2 隱藏期週報

高雄市登革熱通報隱藏期統計結果截至11月27日，總計通報人數為2人，無判二採個案，無確診境外個案。

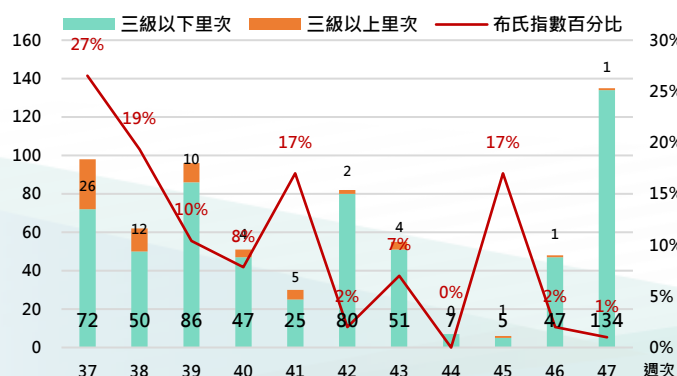
從登革熱通報個案資料得知第46週隱藏期平均為0.86天、本(47)週隱藏期平均為0.86天，以隱藏期週平均值做為比較基準，兩週相比，本(47)週持平上週，詳如右圖所示。

日期	11/21	11/22	11/23	11/24	11/25	11/26	11/27
通報數(人)	1	0	0	1	0	0	0
判二採數(人)	0	0	0	0	0	0	0
確診數(人)	0	0	0	0	0	0	0
平均隱藏期	2	0	0	4	0	0	0
隱藏期最長/最短	2	0	0	4	0	0	0

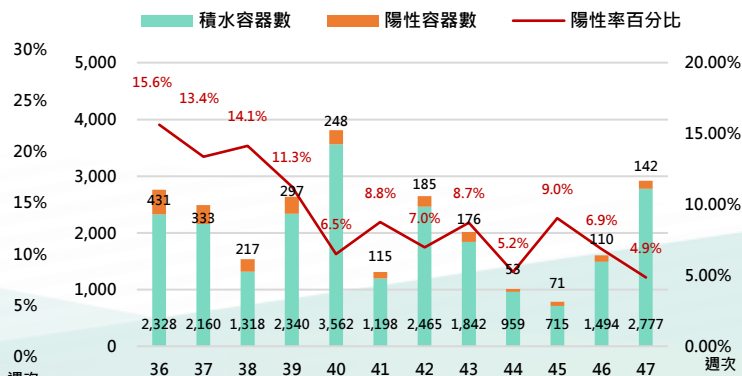
3 病媒蚊密度預警分析

病媒調查是監控社區病媒蚊密度方法，高雄市定期進行社區例行性病媒蚊監測，以瞭解各行政區及各里別病媒蚊數量變動狀況，並針對陽性處立即因地制宜執行各項的防治工作。下圖右為高雄市陽性容器數調查結果(2021年第47週)，截至11月28日共查獲積水容器2777處，其中有142處已孳生病媒蚊幼蟲。

2021年高雄市病媒密度調查趨勢圖



2021年高雄市病媒密度調查容器陽性率趨勢圖





4 防登革熱日

【防登革熱日】每週三依「分區、分級、分眾」進行動員

高雄市防登革熱日動員成果截至11月28日(如下表所示)，民眾請定期巡視並清除居家戶內外及周遭環境的孳生源，澈底滅絕登革熱病媒蚊孳生，防止登革熱疫情之發生。

高雄市【防登革熱日】動員成果表(以下為本年度第47週動員成果)

區別	動員人數	執行成果紀錄				區別	動員人數	執行成果紀錄			
		清除容器數(個)	清除積水容器數(個)	清除髒亂點(處)	疑似陽性點(處)			清除容器數(個)	清除積水容器數(個)	清除髒亂點(處)	疑似陽性點(處)
鳳山區	1,346	2,301	1,028	61	0	彌陀區	274	232	96	14	0
三民區	1,115	1,973	451	34	0	大寮區	270	1935	1034	51	0
楠梓區	884	1,305	595	44	0	路竹區	215	383	159	3	0
鼓山區	623	622	309	52	0	橋頭區	191	177	52	4	0
苓雅區	615	1,670	432	20	0	燕巢區	168	76	21	4	0
小港區	596	2,322	990	164	0	美濃區	168	513	333	28	0
左營區	591	1,305	405	33	0	湖內區	147	221	135	2	0
前鎮區	450	783	229	52	0	六龜區	133	183	134	15	0
新興區	301	591	237	10	0	鳥松區	123	610	275	15	0
前金區	260	522	195	16	0	杉林區	91	127	66	0	0
鹽埕區	160	564	187	12	0	仁武區	83	455	206	0	0
旗津區	115	598	262	31	0	田寮區	83	61	2	0	0
林園區	361	684	274	39	0	阿蓮區	75	171	41	1	0
旗山區	360	315	99	0	0	茄萣區	67	248	175	3	0
岡山區	334	361	196	27	0	大社區	59	254	2	1	0
梓官區	298	75	60	0	0	甲仙區	14	13	8	0	0
大樹區	284	576	202	19	0						
週次	動員人數	清除容器數		清除積水容器數		清除髒亂點		疑似陽性點			
第47週	10,854	22,226		8,890		755		-			

【小編的話】空地登革熱病媒蚊密度調查

時序已是冬季，然本市上週溫度仍維持在25°C至30°C間，研究顯示溫度不僅攸關斑蚊存活，也影響斑蚊數量多寡，在25~32°C最適合斑蚊活動，產卵數幾乎是20°C時的2倍，幼蟲發育至成蟲的天數也縮短至20°C時的一半，完成世代的天數縮短，且斑蚊叮咬人類的次數(即吸血頻率)也比較高，會加快疾情傳播速度。

市府防疫團隊為嚴防空地成為髒亂死角，故對以下行政區作病媒蚊密度調查，下圖係統計結果(調查日期110年11月15日至16日)。

衛生局為加強列管空地巡查工作，不論公、私有土地，一旦發現有積水，孳生登革熱病媒蚊幼蟲(孑孓)情事，將依傳染病防治法相關法規裁處新臺幣3千元以上1萬5千元以下罰鍰；必要時，並得限期令其改善，屆期未改善者，按次處罰之：呼籲公、私場所之所有人、管理人或使用人應落實空地環境檢查，積極作為「巡、倒、清、刷」，避免社區爆發革熱疫情。

