



高雄市政府衛生局

Department of health, Kaohsiung City Government

高雄市登革熱研究中心

Center for Dengue Research Kaohsiung City

登革熱

2021

# 快訊

第44期

- 01 疫情統計
- 02 隱藏期週報
- 03 病媒蚊密度預警分析
- 04 防登革熱日



# 1 疫情統計

2021年登革熱疫情監測統計截至11月20日(第46週)，台灣總計通報病例為929例，陽性病例計11例，無本土個案，境外移入病例計11例。高雄市總計通報病例為379例，陽性病例計2例，無本土個案，境外移入病例計2例。

國際疫情方面，巴西迄今累計病例數已逾60萬例，印尼8.5萬例，馬來西亞已逾7萬例，玻利維亞已逾6萬例，泰國已逾5萬例，越南4萬多例，民眾如前往流行地區應做好防蚊措施，提高警覺。

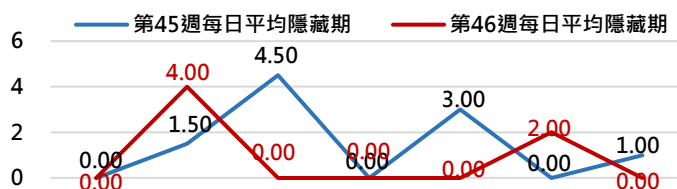
### 2021年登革熱疫情分析統計表-國內及本市

2021年迄今通報病例	陽性病例							
	上週第45週(1107-1113)		本週第46週(1114-1120)		2021年累計(0101-1120)			
	本土	境外	本土	境外	本土	境外	合計	
台灣	920	0	2	0	0	0	11	11
高雄市	375	0	0	0	0	0	2	2

### 2021年登革熱疫情分析統計表-國際疫情

國別	報告數	國別	報告數	國別	報告數
巴西	600,000	越南	49,000	柬埔寨	9,000
印尼	85,000	哥倫比亞	35,000	巴拉圭	7,300
馬來西亞	76,109	印度	32,796	寮國	6,611
玻利維亞	68,500	菲律賓	32,000	新加坡	4,822
泰國	57,476	斯里蘭卡	16,175	緬甸	2,900

### 高雄市登革熱通報隱藏期統計資訊



日期	11/14	11/15	11/16	11/17	11/18	11/19	11/20
通報數(人)	0	1	0	0	0	1	0
判二採數(人)	0	0	0	0	0	0	0
確診數(人)	0	0	0	0	0	0	0
平均隱藏期	0	4	0	0	0	2	0
隱藏期最長/最短	0	4	0	0	0	2	0

# 2 隱藏期週報

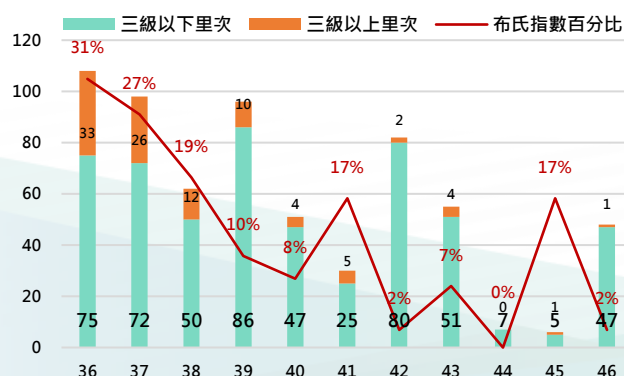
高雄市登革熱通報隱藏期統計結果截至11月20日，總計通報人數為2人，無判二採個案，無確診境外個案。

從登革熱通報個案資料得知第45週隱藏期平均為1.43天、本(46)週隱藏期平均為0.86天，以隱藏期週平均值做為比較基準，兩週相比，本(46)週略為下降，詳如右圖所示。

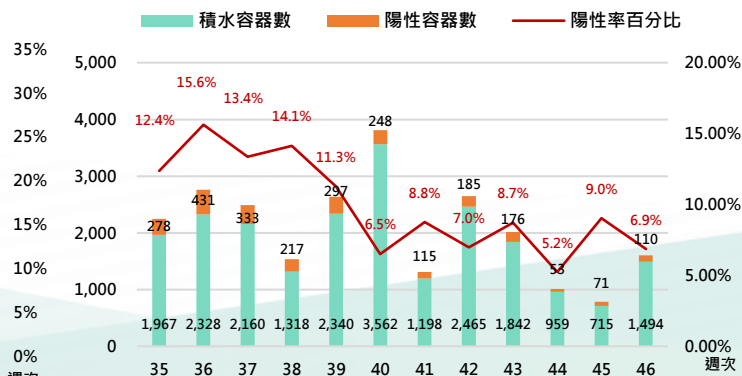
# 3 病媒蚊密度預警分析

病媒調查是監控社區病媒蚊密度方法，高雄市定期進行社區例行性病媒蚊監測，以瞭解各行政區及各里別病媒蚊數量變動狀況，並針對陽性處立即因地制宜執行各項的防治工作。下圖右為高雄市陽性容器數調查結果(2021年第46週)，截至11月21日共查獲積水容器1494處，其中有110處已孳生病媒蚊幼蟲。

### 2021年高雄市病媒密度調查趨勢圖



### 2021年高雄市病媒密度調查容器陽性率趨勢圖





# 4 防登革熱日

【防登革熱日】每週三依「分區、分級、分眾」進行動員

高雄市防登革熱日動員成果截至11月21日（如下表所示），民眾請定期巡視並清除居家戶內外及周遭環境的孳生源，澈底滅絕登革熱病媒蚊孳生，防止登革熱疫情之發生。

高雄市【防登革熱日】動員成果表（以下為本年度第46週動員成果）

區別	動員人數	執行成果紀錄				區別	動員人數	執行成果紀錄			
		清除容器數(個)	清除積水容器數(個)	清除髒亂點(處)	疑似陽性點(處)			清除容器數(個)	清除積水容器數(個)	清除髒亂點(處)	疑似陽性點(處)
鳳山區	1,564	2,284	1,124	62	0	橋頭區	220	167	57	6	0
三民區	1,058	1,203	325	42	0	路竹區	193	412	145	4	0
楠梓區	870	1,285	638	43	0	大寮區	188	1457	745	38	0
鼓山區	694	746	385	51	0	美濃區	168	513	333	28	0
左營區	573	1,316	418	35	0	燕巢區	153	92	50	6	0
苓雅區	546	1,637	462	14	0	永安區	149	156	62	2	0
小港區	407	3,183	998	175	0	湖內區	148	169	78	2	0
新興區	318	575	225	6	0	鳥松區	107	540	240	12	0
前鎮區	310	613	275	28	0	阿蓮區	98	173	31	2	0
前金區	272	519	189	17	0	仁武區	79	382	166	0	0
鹽埕區	164	599	196	12	0	田寮區	78	55	2	0	0
旗津區	113	593	249	29	0	杉林區	65	99	32	0	0
林園區	716	1,573	569	78	0	大社區	58	211	4	1	0
彌陀區	408	222	52	40	0	內門區	43	165	37	2	0
旗山區	387	230	59	1	0	大樹區	29	94	21	12	0
梓官區	282	68	65	0	0	甲仙區	15	22	21	0	0
岡山區	235	336	176	24	0	茄萣區	12	11	11	0	0
週次	動員人數	清除容器數		清除積水容器數	清除髒亂點	疑似陽性點					
第46週	10,720	21,700		8,440	772	-					

## 【小編的話】空屋登革熱病媒蚊密度調查

登革熱是一種「社區病」、「環境病」，其病毒主要透過病媒蚊叮咬，相互傳染，若社區中間置空屋眾多，易成為病媒蚊孳生的溫床。

閒置空屋因屋頂、窗戶殘破、內部髒亂及易有積水現象，環境堪慮造成社區病媒蚊密度可能攀升，故落實孳生源清除工作刻不容緩（以下係110年11月15日至19日稽查統計結果）。

市府防疫團隊定期對社區內廢棄空屋全面展開清查工作，清查有倒塌危險之間置空屋，避免其成為登革熱防治工作隱憂而致社區中爆發疫情。

