



高雄市政府衛生局

Department of health, Kaohsiung City Government

高雄市登革熱研究中心

Center for Dengue Research Kaohsiung City

登革熱

2021

# 快訊

第39期

- 01 疫情統計
- 02 隱藏期週報
- 03 病媒蚊密度預警分析
- 04 防登革熱日



# 1 疫情統計

2021年登革熱疫情監測統計截至10月16日(第41週)，台灣總計通報病例為867例，陽性病例計9例，無本土個案，境外移入病例計9例。高雄市總計通報病例為354例，陽性病例計2例，無本土個案，境外移入病例計2例。

國際疫情方面，巴西迄今累計病例數已逾60萬例，印尼8.5萬例，馬來西亞已逾7萬例，玻利維亞已逾6萬例，泰國已逾5萬例，越南4萬多例，民眾如前往流行地區應做好防蚊措施，提高警覺。

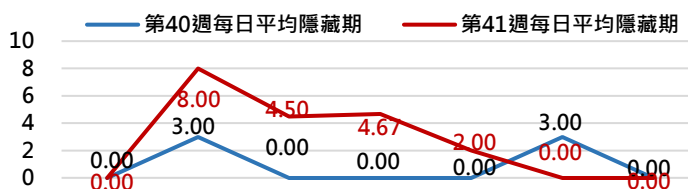
### 2021年登革熱疫情分析統計表-國內及本市

2021年迄今通報病例	陽性病例							
	上週第40週(1003-1009)		本週第41週(1010-1016)		2021年累計(0101-1016)			
	本土	境外	本土	境外	本土	境外	合計	
台灣	867	0	0	0	0	0	9	9
高雄市	354	0	0	0	0	0	2	2

### 2021年登革熱疫情分析統計表-國際疫情

國別	報告數	國別	報告數	國別	報告數
巴西	600,000	越南	49,000	柬埔寨	9,000
印尼	85,000	印度	32,796	巴拉圭	7,300
馬來西亞	76,109	菲律賓	32,000	寮國	6,611
玻利維亞	68,500	哥倫比亞	25,000	新加坡	4,488
泰國	57,476	斯里蘭卡	13,984	緬甸	2,900

### 高雄市登革熱通報隱藏期統計資訊



日期	10/10	10/11	10/12	10/13	10/14	10/15	10/16
通報數(人)	0	1	2	3	2	0	0
判二採數(人)	0	0	0	0	0	0	0
確診數(人)	0	0	0	0	0	0	0
平均隱藏期	0	8	4.5	4.67	2	0	0
隱藏期最長/最短	0	8/0	5/4	9/1	2/2	0	0

# 2 隱藏期週報

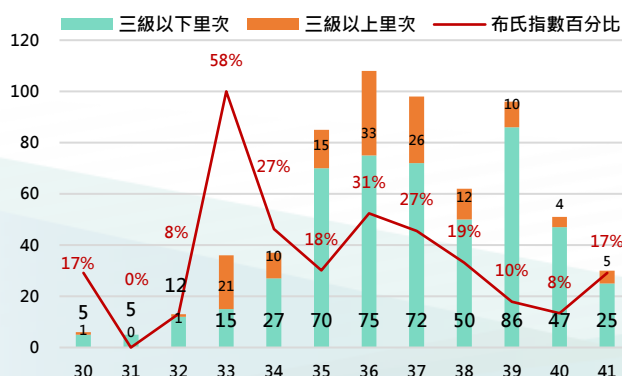
高雄市登革熱通報隱藏期統計結果截至10月16日，總計通報人數為8人，無判二採個案，無確診境外個案。

從登革熱通報個案資料得知第40週隱藏期平均為0.86天、本(41)週隱藏期平均為2.74天，以隱藏期週平均值做為比較基準，兩週相比，本(4)週略為上升，詳如右圖所示。

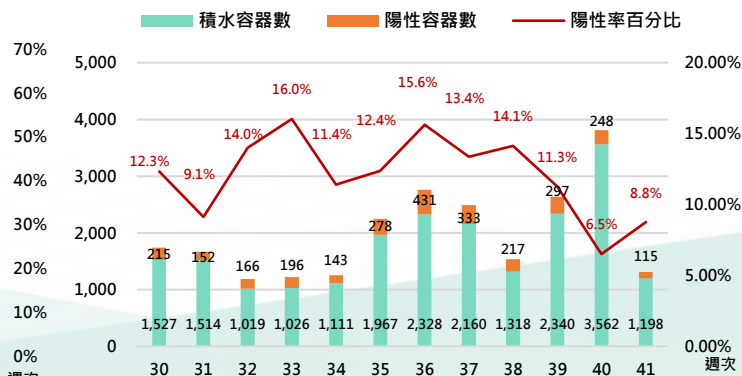
# 3 病媒蚊密度預警分析

病媒調查是監控社區病媒蚊密度方法，高雄市定期進行社區例行性病媒蚊監測，以瞭解各行政區及各里別病媒蚊數量變動狀況，並針對陽性處立即因地制宜執行各項的防治工作。下圖右為高雄市陽性容器數調查結果(2021年第41週)，截至10月10日共查獲積水容器1198處，其中有115處已孳生病媒蚊幼蟲。

### 2021年高雄市病媒密度調查趨勢圖



### 2021年高雄市病媒密度調查容器陽性率趨勢圖





# 4 防登革熱日

【防登革熱日】每週三依「分區、分級、分眾」進行動員

高雄市防登革熱日動員成果截至10月10日(如下表所示)，民眾請定期巡視並清除居家戶內外及周遭環境的孳生源，澈底滅絕登革熱病媒蚊孳生，防止登革熱疫情之發生。

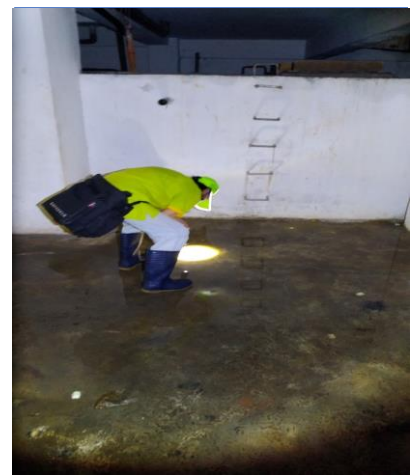
高雄市【防登革熱日】動員成果表(以下為本年度第41週動員成果)

區別	動員人數	執行成果紀錄				區別	動員人數	執行成果紀錄			
		清除容器數(個)	清除積水容器數(個)	清除髒亂點(處)	疑似陽性點(處)			清除容器數(個)	清除積水容器數(個)	清除髒亂點(處)	疑似陽性點(處)
鳳山區	1,272	2,104	1,052	26	0	茄萣區	202	101	80	0	0
三民區	1,036	1,821	458	31	0	湖內區	193	237	153	0	0
楠梓區	870	1,285	638	43	0	燕巢區	181	26	8	1	0
鼓山區	732	746	399	57	0	美濃區	168	513	333	28	0
左營區	570	1,321	488	31	0	橋頭區	167	141	57	2	0
苓雅區	514	1,682	489	15	0	路竹區	164	423	174	2	0
小港區	331	2,859	1,512	168	0	六龜區	115	178	136	15	0
前鎮區	300	400	209	20	0	杉林區	93	106	59	0	0
新興區	292	538	228	7	0	田寮區	92	64	2	0	0
前金區	273	513	219	10	0	鳥松區	82	369	167	10	0
鹽埕區	164	630	220	12	0	仁武區	80	432	219	0	0
旗津區	111	600	289	31	0	彌陀區	78	222	60	4	0
旗山區	292	332	117	3	0	阿蓮區	77	125	34	0	0
岡山區	271	408	228	30	0	大社區	71	291	3	1	0
林園區	250	370	195	15	0	甲仙區	18	39	27	1	0
大樹區	241	636	234	20	0	梓官區	16	92	90	0	0
大寮區	231	1442	1,321	50	0						
週次	動員人數	清除容器數	清除積水容器數	清除髒亂點	疑似陽性點						
第41週	9,547	21,046	9,898	633	-						

## 【小編的話】地下室病媒蚊密度調查

歷年登革熱疫情引爆及蔓延之處大多起源於大型髒亂點及大型孳生源，故市府防疫團隊訂立「110年度重要蚊媒傳染病全方位防治工作計畫」，加強地下室病媒蚊密度調查及環境清消。以下係各行政區地下室病媒蚊密度調查稽查統計結果(調查日期：110年10月12日至15日)。

積水地下室雖好發於老舊社區(年久龜裂及早期防水施工不完善)，然新建築物也可能因施工品質不佳導致漏水，籲請市民平時應定期巡視避免產生積水情況，一旦發現積水，應迅速找出積水或漏水原因，加強修繕；若難以立即清除積水，務必通報列管並投擲防治藥劑，定期清消追蹤，才能降低病媒蚊孳生之機率，澈底阻絕孳生源發生，避免社區爆發登革熱風險。



行政區	調查積水容器數	陽性容器數	採獲斑蚊雌蟲數	孳生斑蚊幼蟲隻數
苓雅區	76	2	6	5
前鎮區	33	1	0	1
鳳山區	75	0	0	0
三民區	32	2	0	4
鼓山區	20	1	0	3

行政區	調查積水容器數	陽性容器數	採獲斑蚊雌蟲數	孳生斑蚊幼蟲隻數
小港區	9	0	0	0
楠梓區	9	1	0	2
鹽埕區	6	0	0	0
新興區	5	0	0	0
前金區	2	0	0	0

