



高雄市政府衛生局

Department of health, Kaohsiung City Government

高雄市登革熱研究中心

Center for Dengue Research Kaohsiung City

登革熱

2021

快訊

第38期

- 01 疫情統計
- 02 隱藏期週報
- 03 病媒蚊密度預警分析
- 04 防登革熱日



1 疫情統計

2021年登革熱疫情監測統計截至10月09日(第40週)，台灣總計通報病例為853例，陽性病例計9例，無本土個案，境外移入病例計9例。高雄市總計通報病例為346例，陽性病例計2例，無本土個案，境外移入病例計2例。

國際疫情方面，巴西迄今累計病例數已逾60萬例，印尼8.5萬例，馬來西亞已逾7萬例，玻利維亞已逾6萬例，泰國已逾5萬例，越南4萬多例，民眾如前往流行地區應做好防蚊措施，提高警覺。

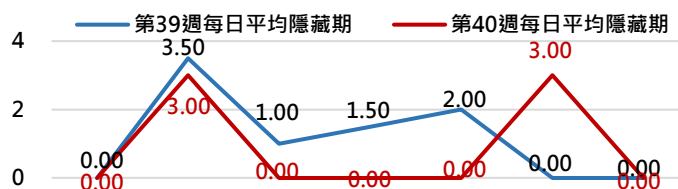
2021年登革熱疫情分析統計表-國內及本市

2021年迄今通報病例	陽性病例							
	上週第39週(0926-1002)		本週第40週(1003-1009)		2021年累計(0101-1009)		合計	
	本土	境外	本土	境外	本土	境外		
台灣	853	0	0	0	0	0	9	9
高雄市	346	0	0	0	0	0	2	2

2021年登革熱疫情分析統計表-國際疫情

國別	報告數	國別	報告數	國別	報告數
巴西	600,000	越南	49,000	柬埔寨	9,000
印尼	85,000	印度	32,796	巴拉圭	7,300
馬來西亞	76,109	菲律賓	32,000	寮國	6,611
玻利維亞	68,500	哥倫比亞	25,000	新加坡	4,383
泰國	57,476	斯里蘭卡	13,322	緬甸	2,900

高雄市登革熱通報隱藏期統計資訊



日期	10/3	10/4	10/5	10/6	10/7	10/8	10/9
通報數(人)	0	1	0	0	1	1	0
判二採數(人)	0	0	0	0	0	0	0
確診數(人)	0	0	0	0	0	0	0
平均隱藏期	0	3	0	0	0	3	0
隱藏期最長/最短	0	3	0	0	0	3	0

2 隱藏期週報

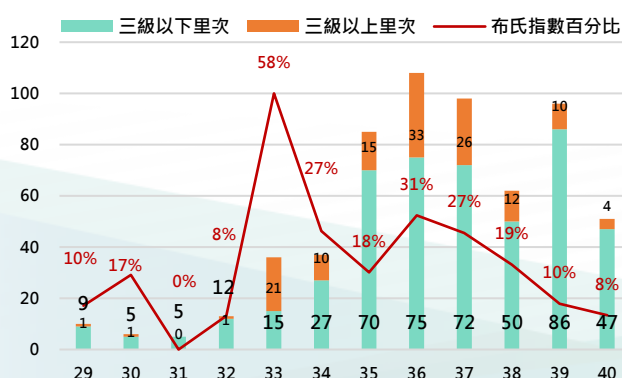
高雄市登革熱通報隱藏期統計結果截至10月9日，總計通報人數為3人，無判二採個案，無確診境外個案。

從登革熱通報個案資料得知第39週隱藏期平均為1.14天、本(40)週隱藏期平均為0.86天，以隱藏期週平均值做為比較基準，兩週相比，本(40)週略為下降，詳如右圖所示。

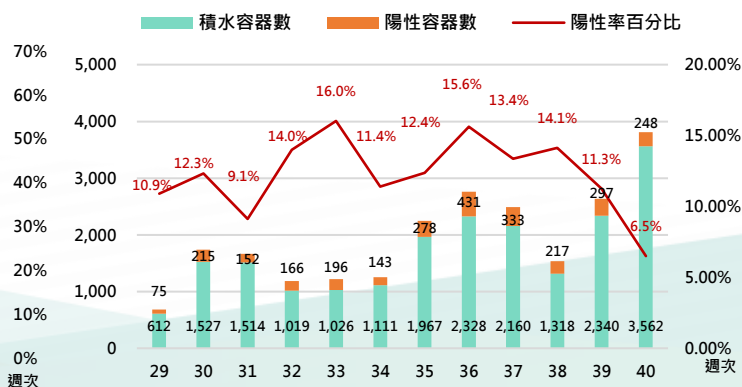
3 病媒蚊密度預警分析

病媒調查是監控社區病媒蚊密度方法，高雄市定期進行社區例行性病媒蚊監測，以瞭解各行政區及各里別病媒蚊數量變動狀況，並針對陽性處立即因地制宜執行各項的防治工作。下圖右為高雄市陽性容器數調查結果(2021年第40週)，截至10月10日共查獲積水容器3562處，其中有248處已孳生病媒蚊幼蟲。

2021年高雄市病媒密度調查趨勢圖



2021年高雄市病媒密度調查容器陽性率趨勢圖





4 防登革熱日

【防登革熱日】每週三依「分區、分級、分眾」進行動員

高雄市防登革熱日動員成果截至10月10日(如下表所示)·民眾請定期巡視並清除居家戶內外及周遭環境的孳生源·澈底滅絕登革熱病媒蚊孳生·防止登革熱疫情之發生。

高雄市【防登革熱日】動員成果表(以下為本年度第40週動員成果)

區別	動員人數	執行成果紀錄				區別	動員人數	執行成果紀錄			
		清除容器數(個)	清除積水容器數(個)	清除髒亂點(處)	疑似陽性點(處)			清除容器數(個)	清除積水容器數(個)	清除髒亂點(處)	疑似陽性點(處)
三民區	1,181	1,921	616	34	0	茄萣區	195	117	73	0	0
鳳山區	1,107	2,076	1,007	59	0	湖內區	193	269	142	2	0
鼓山區	703	742	392	53	0	燕巢區	181	166	90	1	0
楠梓區	654	854	638	39	0	永安區	173	169	69	1	0
小港區	633	2,539	1,335	225	0	美濃區	168	513	333	28	0
左營區	580	898	582	36	0	路竹區	119	344	109	4	0
苓雅區	513	1,747	554	18	0	阿蓮區	115	157	36	1	0
新興區	283	571	228	8	0	鳥松區	110	550	275	12	0
前金區	256	468	203	10	0	彌陀區	110	100	56	3	0
前鎮區	251	625	207	32	0	仁武區	95	456	231	0	0
鹽埕區	159	626	227	12	0	杉林區	83	105	67	0	0
旗津區	107	588	256	29	0	田寮區	75	55	2	0	0
林園區	400	890	334	36	0	大社區	58	247	5	1	0
旗山區	260	306	109	0	0	梓官區	52	64	60	0	0
橋頭區	255	196	81	8	0	甲仙區	44	65	64	0	0
大寮區	246	1586	742	50	0	內門區	43	199	37	3	0
岡山區	228	352	189	26	0	大樹區	34	114	24	7	0
週次	動員人數	清除容器數	清除積水容器數	清除髒亂點	疑似陽性點						
第40週	9,664	20,675	9,373	738	-						

【小編的話】水溝-登革熱病媒蚊密度調查

氣溫轉涼，時序進入秋冬，但本市日平均氣溫仍適合登革熱病媒蚊生長，而氣溫驟降也致使病媒蚊避寒趨溫，躲藏於室內或水溝。

市府防疫團隊為整頓環境特對前鎮區、苓雅區、鳳山區進行水溝登革熱病媒蚊密度調查(調查日期110年10月4日至7日)。

籲請市民加強屋前、屋後溝巡查，如有積水無法立即排除狀況，建請民眾運用居家常見界面活性劑，如無磷洗衣粉，只要1碗放入8分滿水桶中，充分攪拌起泡，再往水溝倒下即可有效降低病媒蚊密度及感染機率，避免社區爆發登革熱疫情。

