



高雄市政府衛生局

Department of health, Kaohsiung City Government

高雄市登革熱研究中心

Center for Dengue Research Kaohsiung City

登革熱

2021

# 快訊

第37期

- 01 疫情統計
- 02 隱藏期週報
- 03 病媒蚊密度預警分析
- 04 防登革熱日



# 1 疫情統計

2021年登革熱疫情監測統計截至10月02日(第39週)，台灣總計通報病例為845例，陽性病例計9例，無本土個案，境外移入病例計9例。高雄市總計通報病例為343例，陽性病例計2例，無本土個案，境外移入病例計2例。

國際疫情方面，巴西迄今累計病例數已逾60萬例，印尼8.5萬例，馬來西亞已逾7萬例，玻利維亞已逾6萬例，泰國已逾5萬例，哥倫比亞4萬例，民眾如前往流行地區應做好防蚊措施，提高警覺。

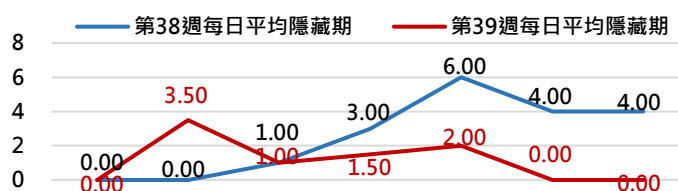
### 2021年登革熱疫情分析統計表-國內及本市

2021年迄今通報病例	陽性病例							
	上週第38週(0919-0925)		本週第39週(0926-1002)		2021年累計(0101-1002)			
	本土	境外	本土	境外	本土	境外	合計	
台灣	845	0	1	0	0	0	9	9
高雄市	343	0	0	0	0	0	2	2

### 2021年登革熱疫情分析統計表-國際疫情

國別	報告數	國別	報告數	國別	報告數
巴西	600,000	哥倫比亞	40,000	柬埔寨	9,000
印尼	85,000	印度	32,796	巴拉圭	7,300
馬來西亞	76,109	菲律賓	32,000	寮國	6,611
玻利維亞	68,500	斯里蘭卡	12,887	新加坡	4,277
泰國	57,476	越南	11,659	緬甸	2,900

### 高雄市登革熱通報隱藏期統計資訊



日期	9/26	9/27	9/28	9/29	9/30	10/1	10/2
通報數(人)	0	2	1	2	1	0	0
判二採個案	0	0	1	0	0	0	0
確診數(人)	0	0	0	0	0	0	0
平均隱藏期	0	3.5	1	1.5	2	0	0
隱藏期最長/最短	0	4/3	1	3/0	2	0	0

# 2 隱藏期週報

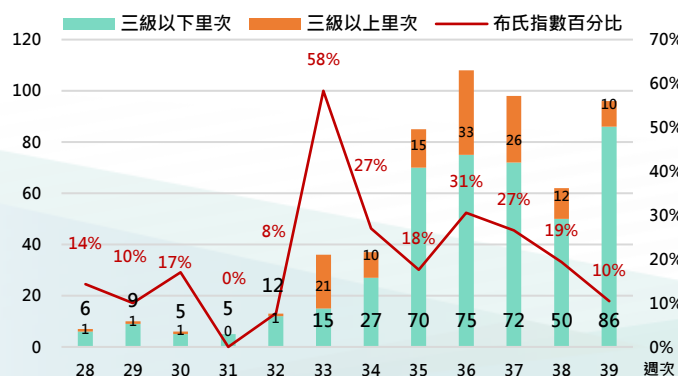
高雄市登革熱通報隱藏期統計結果截至10月2日，總計通報人數為6人，判二採個案計1例，無確診境外個案。

從登革熱通報個案資料得知第38週隱藏期平均為2.57天、本(39)週隱藏期平均為1.14天，以隱藏期週平均值做為比較基準，兩週相比，本(39)週略為下降，詳如右圖所示。

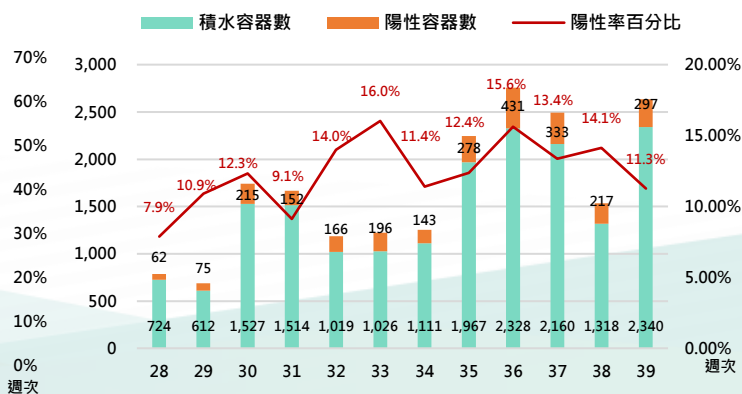
# 3 病媒蚊密度預警分析

病媒調查是監控社區病媒蚊密度方法，高雄市定期進行社區例行性病媒蚊監測，以瞭解各行政區及各里別病媒蚊數量變動狀況，並針對陽性處立即因地制宜執行各項的防治工作。下圖右為高雄市陽性容器數調查結果(2021年第39週)，截至10月3日共查獲積水容器2340處，其中有297處已孳生病媒蚊幼蟲。

### 2021年高雄市病媒密度調查趨勢圖



### 2021年高雄市病媒密度調查容器陽性率趨勢圖





# 4 防登革熱日

【防登革熱日】每週三依「分區、分級、分眾」進行動員

高雄市防登革熱日動員成果截至10月3日(如下表所示)，民眾請定期巡視並清除居家戶內外及周遭環境的孳生源，澈底滅絕登革熱病媒蚊孳生，防止登革熱疫情之發生。

高雄市【防登革熱日】動員成果表(以下為本年度第39週動員成果)

區別	動員人數	執行成果紀錄				區別	動員人數	執行成果紀錄			
		清除容器數(個)	清除積水容器數(個)	清除髒亂點(處)	疑似陽性點(處)			清除容器數(個)	清除積水容器數(個)	清除髒亂點(處)	疑似陽性點(處)
鳳山區	1,423	2,343	1,185	67	0	湖內區	226	264	119	0	0
三民區	1,272	1,896	426	37	0	路竹區	224	502	247	5	0
鼓山區	719	825	479	71	0	橋頭區	188	143	55	8	0
楠梓區	689	568	365	40	0	美濃區	168	513	333	28	0
左營區	604	920	535	33	0	旗山區	136	234	77	2	0
苓雅區	572	1,813	515	18	0	杉林區	120	95	32	1	0
小港區	375	1,647	806	113	0	六龜區	117	174	139	21	0
新興區	298	605	221	8	0	鳥松區	115	570	260	14	0
前金區	262	560	202	13	0	彌陀區	115	112	39	3	0
前鎮區	214	692	292	52	0	仁武區	94	413	169	0	0
旗津區	201	199	99	26	0	阿蓮區	88	153	48	3	0
鹽埕區	156	626	222	12	0	田寮區	80	58	2	0	0
茄萣區	315	168	107	0	0	燕巢區	74	389	167	5	0
林園區	296	948	332	43	0	大社區	69	140	1	1	0
岡山區	290	359	192	23	0	梓官區	17	68	63	0	0
大樹區	276	691	224	20	0	甲仙區	13	21	16	0	0
大寮區	239	1,387	750	42	0						

週次	動員人數	清除容器數	清除積水容器數	清除髒亂點	疑似陽性點
第39週	10,045	20,096	8,719	709	-

## 【小編的話】高風險場域監測-菜園專案

本市菜園內多無佈設水管管線，故菜園內常用水桶、水缸等器物儲水。衛生局近日針對高風險場域-菜園，進行病媒蚊孳生源檢查，共稽查69處，其中21處查獲陽性孳生源。(調查時間為110年9月20日至110年10月3日)

市民在菜園、空地進行蔬果種植時，應儘可能佈設水管管線，倘無可避免，需使用儲水容器時，請確實加蓋或覆蓋細紗網。若儲水容器形狀不易加蓋或覆蓋細紗網，或容器置於樹蔭、棚架或屋簷等陰暗具遮蔽環境下，可採用生物防治方法，如放食蚊魚、孔雀魚。

為嚴防本土登革熱疫情發生，籲請市民多加注意居家附近菜園、空地儲水容器是否有斑蚊產卵、孵化及孳生大量病媒蚊，方能阻絕登革熱疫情在社區爆發之風險。

行政區	鳳山	小港	楠梓	鼓山	三民	鳥松	前鎮	苓雅	合計
調查場域數(處)	10	12	5	7	4	3	21	7	69
查獲陽性場域數(處)	8	5	3	3	1	1	0	0	21
陽性率(處)	38%	24%	14%	14%	5%	5%	0%	0%	100%

