



高雄市政府衛生局

Department of health, Kaohsiung City Government

高雄市登革熱研究中心

Center for Dengue Research Kaohsiung City

登革熱

2021

快訊

第34期

- 01 疫情統計
- 02 隱藏期週報
- 03 病媒蚊密度預警分析
- 04 防登革熱日



1 疫情統計

2021年登革熱疫情監測統計截至9月4日(第35週)，台灣總計通報病例為764例，陽性病例計7例，無本土個案，境外移入病例計7例。高雄市總計通報病例為317例，陽性病例計2例，無本土個案，境外移入病例計2例。

國際疫情方面，巴西迄今累計病例數已逾60萬例，印尼8.5萬例，馬來西亞已逾7萬例，玻利維亞已逾6萬例，泰國已逾5萬例，哥倫比亞4萬例，民眾如前往流行地區應做好防蚊措施，提高警覺。

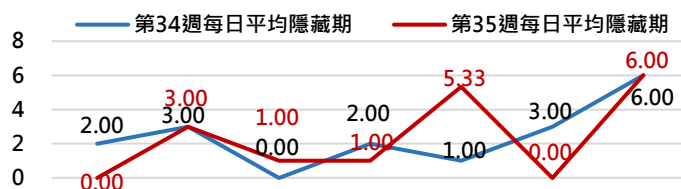
2021年登革熱疫情分析統計表-國內及本市

| 2021年迄今通報病例 | 陽性病例 | | | | | | | |
|-------------|-------------------|----|-------------------|----|--------------------|----|----|---|
| | 上週第34週(0822-0828) | | 本週第35週(0829-0904) | | 2021年累計(0101-0904) | | | |
| | 本土 | 境外 | 本土 | 境外 | 本土 | 境外 | 合計 | |
| 台灣 | 764 | 0 | 2 | 0 | 0 | 0 | 7 | 7 |
| 高雄市 | 317 | 0 | 0 | 0 | 0 | 0 | 2 | 2 |

2021年登革熱疫情分析統計表-國際疫情

| 國別 | 報告數 | 國別 | 報告數 | 國別 | 報告數 |
|------|---------|------|--------|-----|-------|
| 巴西 | 600,000 | 哥倫比亞 | 40,000 | 柬埔寨 | 9,000 |
| 印尼 | 85,000 | 印度 | 32,796 | 巴拉圭 | 7,300 |
| 馬來西亞 | 76,109 | 菲律賓 | 32,000 | 寮國 | 6,611 |
| 玻利維亞 | 68,500 | 斯里蘭卡 | 11,897 | 新加坡 | 3,991 |
| 泰國 | 57,476 | 越南 | 11,659 | 緬甸 | 2,900 |

高雄市登革熱通報隱藏期統計資訊



| 日期 | 8/29 | 8/30 | 8/31 | 9/1 | 9/2 | 9/3 | 9/4 |
|----------|------|------|------|-----|------|-----|------|
| 通報數(人) | 0 | 1 | 1 | 1 | 3 | 0 | 2 |
| 判二採數(人) | 0 | 0 | 0 | 0 | 0 | 1 | 0 |
| 確診數(人) | 0 | 0 | 0 | 0 | 0 | 0 | 0 |
| 平均隱藏期 | 0 | 3 | 1 | 1 | 5.33 | 0 | 6 |
| 隱藏期最長/最短 | 0 | 3 | 1 | 1 | 12/2 | 0 | 1/11 |

2 隱藏期週報

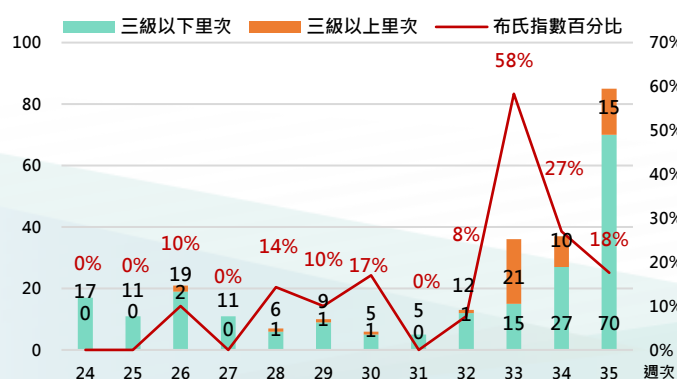
高雄市登革熱通報隱藏期統計結果截至9月4日，總計通報人數為8人，判二採個案計1例，無確診境外個案。

從登革熱通報個案資料得知第34週隱藏期平均為2.43天、本(35)週隱藏期平均為2.33天，以隱藏期週平均值做為比較基準，兩週相比，本(35)週略為下降，詳如右圖所示。

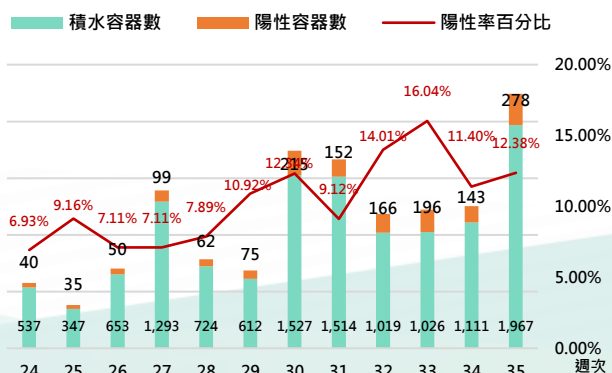
病媒蚊密度預警分析 3

病媒調查是監控社區病媒蚊密度方法，高雄市定期進行社區例行性病媒蚊監測，以瞭解各行政區及各里別病媒蚊數量變動狀況，並針對陽性處立即因地制宜執行各項的防治工作。下圖右為高雄市陽性容器數調查結果(2021年第35週)，截至9月5日共查獲積水容器1967處，其中有278處已孳生病媒蚊幼蟲。

2021年高雄市病媒密度調查趨勢圖



2021年高雄市病媒密度調查容器陽性率趨勢圖





4 防登革熱日

【防登革熱日】每週三依「分區、分級、分眾」進行動員

高雄市防登革熱日動員成果截至9月5日（如下表所示），民眾請定期巡視並清除居家戶內外及周遭環境的孳生源，澈底滅絕登革熱病媒蚊孳生，防止登革熱疫情之發生。

高雄市【防登革熱日】動員成果表（以下為本年度第35週動員成果）

| 區別 | 動員人數 | 執行成果紀錄 | | | | 區別 | 動員人數 | 執行成果紀錄 | | | |
|------|--------|----------|------------|----------|----------|-----|------|----------|------------|----------|----------|
| | | 清除容器數(個) | 清除積水容器數(個) | 清除髒亂點(處) | 疑似陽性點(處) | | | 清除容器數(個) | 清除積水容器數(個) | 清除髒亂點(處) | 疑似陽性點(處) |
| 鳳山區 | 1,592 | 2,608 | 1,355 | 66 | 0 | 岡山區 | 220 | 379 | 212 | 23 | 0 |
| 三民區 | 1,238 | 2,460 | 581 | 46 | 0 | 美濃區 | 168 | 513 | 333 | 28 | 0 |
| 小港區 | 1,164 | 4,590 | 2,443 | 287 | 0 | 茄萣區 | 149 | 503 | 375 | 81 | 0 |
| 前鎮區 | 809 | 1,604 | 695 | 148 | 0 | 湖內區 | 132 | 215 | 119 | 4 | 0 |
| 鼓山區 | 782 | 857 | 458 | 62 | 0 | 彌陀區 | 129 | 200 | 54 | 12 | 0 |
| 苓雅區 | 688 | 1,905 | 566 | 13 | 0 | 阿蓮區 | 126 | 177 | 47 | 3 | 0 |
| 左營區 | 615 | 1,444 | 513 | 35 | 0 | 橋頭區 | 124 | 207 | 87 | 12 | 0 |
| 楠梓區 | 579 | 857 | 623 | 49 | 0 | 六龜區 | 118 | 179 | 146 | 23 | 0 |
| 前金區 | 420 | 760 | 315 | 23 | 0 | 旗山區 | 115 | 252 | 71 | 0 | 0 |
| 新興區 | 295 | 565 | 230 | 10 | 0 | 鳥松區 | 111 | 550 | 167 | 12 | 0 |
| 鹽埕區 | 154 | 612 | 217 | 11 | 0 | 仁武區 | 93 | 523 | 290 | 7 | 0 |
| 旗津區 | 103 | 582 | 228 | 29 | 0 | 永安區 | 89 | 90 | 31 | 0 | 0 |
| 林園區 | 658 | 1,737 | 713 | 79 | 0 | 田寮區 | 88 | 81 | 4 | 1 | 0 |
| 燕巢區 | 332 | 884 | 503 | 14 | 0 | 大社區 | 66 | 160 | 1 | 1 | 0 |
| 大樹區 | 297 | 852 | 235 | 21 | 0 | 杉林區 | 66 | 75 | 25 | 0 | 0 |
| 大寮區 | 236 | 1,422 | 695 | 45 | 0 | 梓官區 | 17 | 17 | 90 | 73 | 0 |
| 路竹區 | 235 | 512 | 285 | 15 | 0 | 甲仙區 | 9 | 0 | 23 | 0 | 0 |
| 週次 | 動員人數 | 清除容器數 | 清除積水容器數 | 清除髒亂點 | 疑似陽性點 | | | | | | |
| 第35週 | 12,017 | 28,372 | 12,730 | 1,233 | - | | | | | | |

【小編的話】整合式防治計畫

本週(35週)降雨已較前2週稍緩，而「本市病媒密度調查趨勢圖」之「三級以下里次」，已較前2週增加，「布氏指數百分比」也有下降趨勢。

另環保局、衛生局、養工處、鳳山區級指揮中心於本月1日上午在鳳山區國泰里暨周邊3里(興仁里、和興里、國富里)進行「登革熱社區熱點整合式防治動員計畫」，演練疑似個案住家周邊緊急防治(室內外非強制孳生源檢查)暨噴藥作業，總計實檢296戶，查獲12個陽性容器(未捕獲成蚊)，擴大疫調訪視共計618人(無疑似個案)，查獲4處髒亂點並通知限期改善，防治範圍內共計公園綠地3處(已進行化學防治及樹洞填補10處、清除容器8個、清除積水容器9個、投藥防治10處)。

降雨導致積水容器增加，若未及時發現並清除恐成「隱藏性孳生源」，籲請市民落實家戶內外「巡、倒、清、刷」，方能有效降低社區病媒蚊密度，共同防範登革熱疫情傳播。

