



高雄市政府衛生局

Department of health, Kaohsiung City Government

高雄市登革熱研究中心

Center for Dengue Research Kaohsiung City

登革熱

2021

# 快訊

第26期

- 01 疫情統計
- 02 隱藏期週報
- 03 病媒蚊密度預警分析
- 04 防登革熱日



# 1 疫情統計

2021年登革熱疫情監測統計截至07月10日(第27週)，台灣總計通報病例為569例，陽性病例計5例，無本土個案，境外移入病例計5例。高雄市總計通報病例為239例，陽性病例計2例，無本土個案，境外移入病例計2例。

國際疫情方面，巴西迄今累計病例數已逾60萬例，印尼8.5萬例，馬來西亞已逾7萬例，玻利維亞已逾6萬例，泰國已逾5萬例，哥倫比亞4萬例，民眾如前往流行地區應做好防蚊措施，提高警覺。

### 2021年登革熱疫情分析統計表-國內及本市

2021年迄今通報病例	陽性病例							
	上週第26週(0627-0703)		本週第27週(0704-0710)		2021年累計(0101-0710)			
	本土	境外	本土	境外	本土	境外	合計	
台灣	569	0	0	0	0	0	5	5
高雄市	239	0	0	0	0	0	2	2

### 2021年登革熱疫情分析統計表-國際疫情

國別	報告數	國別	報告數	國別	報告數
巴西	600,000	哥倫比亞	40,000	柬埔寨	9,000
印尼	85,000	印度	32,796	巴拉圭	7,300
馬來西亞	76,109	菲律賓	21,500	寮國	6,611
玻利維亞	68,500	越南	11,659	新加坡	3,387
泰國	57,476	斯里蘭卡	9,361	緬甸	2,900

# 2 隱藏期週報

高雄市登革熱通報隱藏期統計結果截至7月10日，總計通報人數為4人，判二採個案計1例，無確診境外個案。

從登革熱通報個案資料得知第26週隱藏期平均為0.76天、本(27)週隱藏期平均為0.43天，以隱藏期週平均值做為比較基準，兩週相比，本(27)週略為下降，詳如右圖所示。

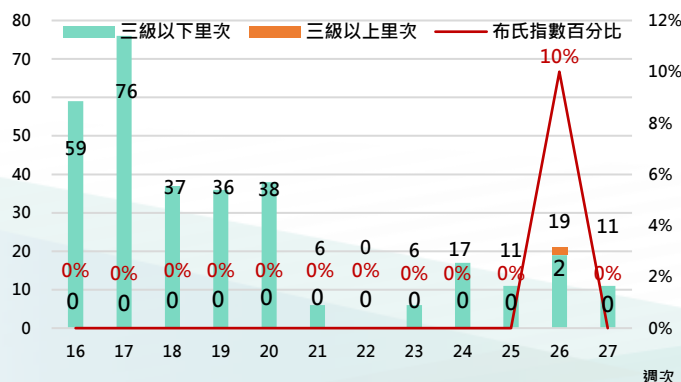
### 高雄市登革熱通報隱藏期統計資訊



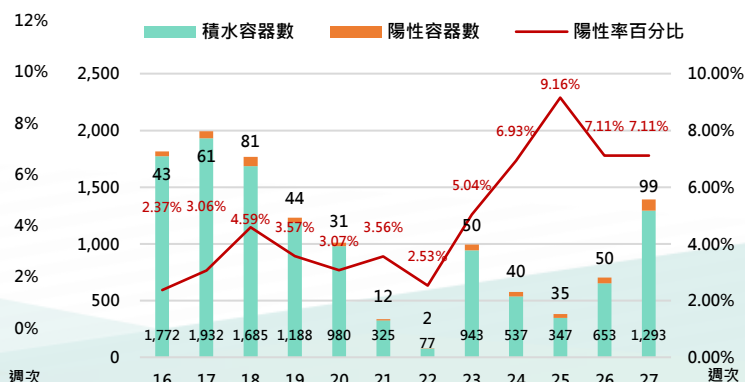
# 病媒蚊密度預警分析 3

病媒調查是監控社區病媒蚊密度方法，高雄市定期進行社區例行性病媒蚊監測，以瞭解各行政區及各里別病媒蚊數量變動狀況，並針對陽性處立即因地制宜執行各項的防治工作。下圖右為高雄市陽性容器數調查結果(2021年第27週)，截至7月11日共查獲積水容器1293處，其中有99處已孳生病媒蚊幼蟲。

### 2021年高雄市病媒密度調查趨勢圖



### 2021年高雄市病媒密度調查容器陽性率趨勢圖



# 4 防登革熱日

【防登革熱日】每週三依「分區、分級、分眾」進行動員



高雄市防登革熱日動員成果截至7月11日(如下表所示)，民眾請定期巡視並清除居家戶內外及周遭環境的孳生源，澈底滅絕登革熱病媒蚊孳生，防止登革熱疫情之發生。

高雄市【防登革熱日】動員成果表(以下為本年度第27週動員成果)

區別	動員人數	執行成果紀錄				區別	動員人數	執行成果紀錄			
		清除容器數(個)	清除積水容器數(個)	清除髒亂點(處)	疑似陽性點(處)			清除容器數(個)	清除積水容器數(個)	清除髒亂點(處)	疑似陽性點(處)
三民區	1,107	1,181	284	33	0	六龜區	133	274	194	31	0
楠梓區	868	1,386	567	34	0	茄萣區	117	41	33	0	0
鳳山區	642	1,583	774	28	0	湖內區	95	164	76	0	0
鼓山區	567	531	262	43	0	美濃區	94	533	284	18	0
苓雅區	413	1,690	637	29	0	阿蓮區	90	192	72	3	0
前鎮區	393	658	283	41	0	旗山區	90	311	120	0	0
左營區	290	890	450	46	0	路竹區	88	247	124	8	0
前金區	283	576	250	10	0	彌陀區	80	91	58	4	0
新興區	265	563	245	9	0	鳥松區	75	375	150	8	0
小港區	168	1,352	639	99	0	仁武區	69	543	290	0	0
鹽埕區	155	699	195	11	0	大社區	65	196	4	1	0
旗津區	91	553	277	30	0	林園區	62	97	18	5	0
燕巢區	298	138	88	0	0	田寮區	51	69	2	0	0
大寮區	243	1,841	1,013	53	0	杉林區	38	106	55	0	0
橋頭區	175	151	60	0	0	梓官區	16	70	77	0	0
大樹區	162	730	215	24	0	甲仙區	13	27	24	0	0
岡山區	141	388	231	23	0	茂林區	8	19	6	0	0
週次	動員人數	清除容器數	清除積水容器數	清除髒亂點	疑似陽性點						
第27週	7,445	18,265	8,057	591	-						

## 【小編的話】港埠登革熱病媒蚊密度調查

暑熱漸至，正是登革熱病媒蚊好發時期，港埠週遭常是人聲鼎沸，故市府防疫團隊佈署登革熱專案防治工作，針對下表共8處漁港加強環境清消及稽核登革熱病媒蚊密度，以下係稽查統計結果(調查日期110年7月5日至7日)。

港埠沿線常充斥各種廢棄輪胎、保麗龍碗(盤)、帆布、臉盆、水桶、水泥凹槽、塑膠瓶(罐)及地面凹洞等積水容器，為嚴防登革熱病毒伺機蔓延，市府防疫團隊持續全面改善上述環境髒亂問題，避免爆發登革熱疫情。

籲請各區漁會加強宣導對漁友登革熱防疫觀念，強化「巡、倒、清、刷」防疫原則並落實漁船週遭積水容器清除工作，以降低漁民及相關從業人員受登革熱病媒蚊叮咬風險。

漁港	調查積水容器數	陽性容器數	採獲斑蚊雌蟲數	孳生斑蚊幼蟲隻數	漁港	調查積水容器數	陽性容器數	採獲斑蚊雌蟲數	孳生斑蚊幼蟲隻數
旗津區(旗后漁港、上竹漁港、中洲漁港、中洲渡輪站、旗津漁港、南汕漁港、)	78	7	1	56	茄萣區(興達漁港、興達港區漁會)	46	6	5	24
前鎮區(前鎮漁港、漁港南一路、漁港北一、北二路、)	49	0	0	0	鼓山區(鼓山漁港、遊艇碼頭)	29	4	4	23
小港區(小港漁港、鳳鼻頭漁港、)	54	0	0	0	梓官區(蚵仔寮漁港)	9	1	0	6
林園區(中芸漁港)	13	0	0	0	彌陀區(南寮漁港)	9	3	3	12

