



高雄市政府衛生局

Department of health, Kaohsiung City Government

高雄市登革熱研究中心

Center for Dengue Research Kaohsiung City

登革熱

2021

# 快訊

第25期

- 01 疫情統計
- 02 隱藏期週報
- 03 病媒蚊密度預警分析
- 04 防登革熱日



# 1 疫情統計

2021年登革熱疫情監測統計截至07月03日(第26週)，台灣總計通報病例為548例，陽性病例計5例，無本土個案，境外移入病例計5例。高雄市總計通報病例為234例，陽性病例計2例，無本土個案，境外移入病例計2例。

國際疫情方面，巴西迄今累計病例數已逾138萬例，印尼8.5萬例，馬來西亞已逾7萬例，玻利維亞已逾6萬例，泰國已逾5萬例，哥倫比亞4萬例，民眾如前往流行地區應做好防蚊措施，提高警覺。

### 2021年登革熱疫情分析統計表-國內及本市

2021年迄今通報病例	陽性病例							
	上週第25週(0620-0626)		本週第26週(0627-0703)		2021年累計(0101-0703)		合計	
	本土	境外	本土	境外	本土	境外		
台灣	548	0	0	0	0	0	5	5
高雄市	234	0	0	0	0	0	2	2

### 2021年登革熱疫情分析統計表-國際疫情

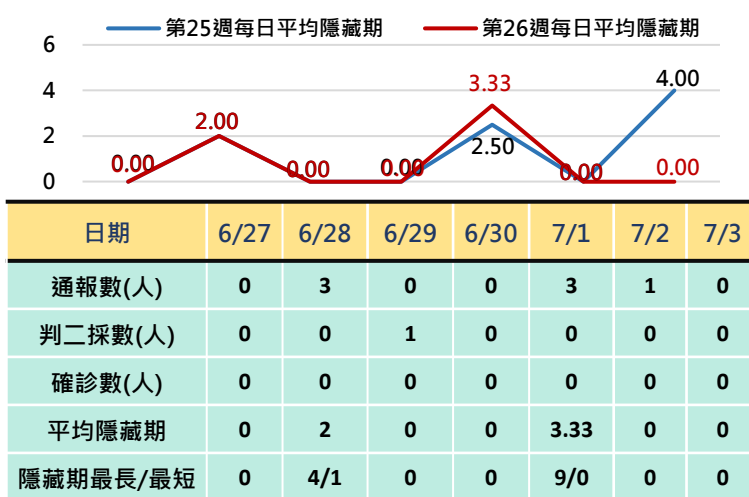
國別	報告數	國別	報告數	國別	報告數
巴西	1,380,000	哥倫比亞	40,000	巴拉圭	7,300
印尼	85,000	印度	32,796	菲律賓	6,614
馬來西亞	76,109	越南	11,659	寮國	6,611
玻利維亞	68,500	柬埔寨	9,000	新加坡	3,275
泰國	57,476	斯里蘭卡	8,943	緬甸	2,900

# 2 隱藏期週報

高雄市登革熱通報隱藏期統計結果截至7月3日，總計通報人數為7人，判二採個案計1例，無確診境外個案。

從登革熱通報個案資料得知第25週隱藏期平均為1.21天、本(26)週隱藏期平均為0.76天，以隱藏期週平均值做為比較基準，兩週相比，本(26)週略為下降，詳如右圖所示。

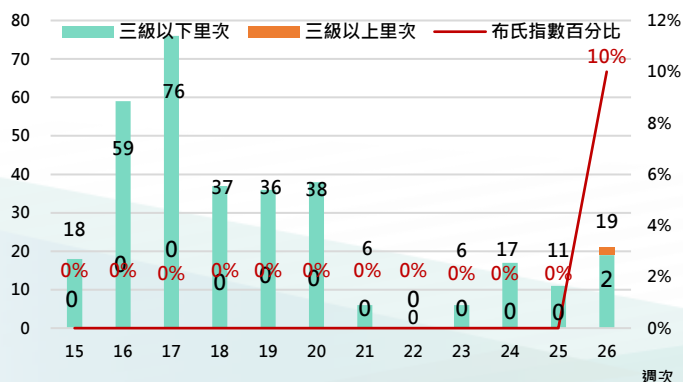
### 高雄市登革熱通報隱藏期統計資訊



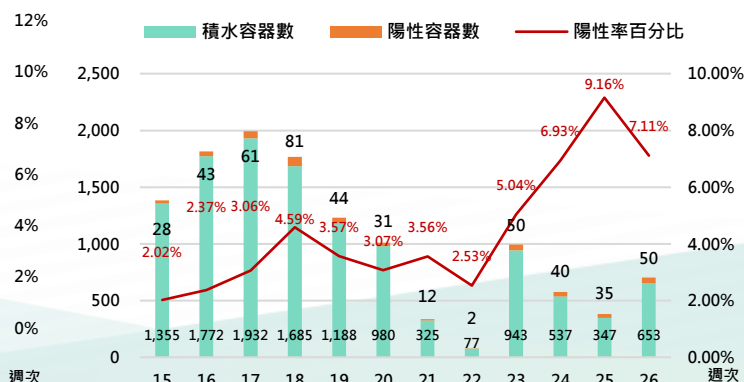
# 3 病媒蚊密度預警分析

病媒調查是監控社區病媒蚊密度方法，高雄市定期進行社區例行性病媒蚊監測，以瞭解各行政區及各里別病媒蚊數量變動狀況，並針對陽性處立即因地制宜執行各項的防治工作。下圖右為高雄市陽性容器數調查結果(2021年第26週)，截至7月4日共查獲積水容器653處，其中有50處已孳生病媒蚊幼蟲。

### 2021年高雄市病媒密度調查趨勢圖



### 2021年高雄市病媒密度調查容器陽性率趨勢圖





# 4 防登革熱日

【防登革熱日】每週三依「分區、分級、分眾」進行動員

高雄市防登革熱日動員成果截至7月4日（如下表所示），民眾請定期巡視並清除居家戶內外及周遭環境的孳生源，澈底滅絕登革熱病媒蚊孳生，防止登革熱疫情之發生。

高雄市【防登革熱日】動員成果表（以下為本年度第26週動員成果）

區別	動員人數	執行成果紀錄				區別	動員人數	執行成果紀錄			
		清除容器數(個)	清除積水容器數(個)	清除髒亂點(處)	疑似陽性點(處)			清除容器數(個)	清除積水容器數(個)	清除髒亂點(處)	疑似陽性點(處)
三民區	976	1658	575	33	0	彌陀區	95	214	90	5	0
楠梓區	884	1431	614	43	0	美濃區	94	533	284	18	0
鳳山區	535	1331	692	24	0	旗山區	83	233	79	0	0
鼓山區	522	501	257	39	0	路竹區	82	132	21	1	0
苓雅區	413	1597	504	7	0	湖內區	75	82	37	0	0
左營區	323	963	325	32	0	鳥松區	69	345	155	7	0
前鎮區	308	579	294	34	0	仁武區	68	554	360	0	0
前金區	276	630	241	13	0	大社區	66	163	2	1	0
新興區	264	538	238	10	0	梓官區	56	105	100	0	0
鹽埕區	152	656	218	11	0	杉林區	52	98	43	0	0
旗津區	90	552	296	29	0	阿蓮區	41	81	41	0	0
小港區	38	1392	792	88	0	永安區	41	147	85	3	0
茄萣區	297	202	151	0	0	內門區	39	168	47	5	0
大寮區	241	1832	989	50	0	田寮區	32	56	2	0	0
林園區	221	691	307	49	0	大樹區	18	82	27	2	0
燕巢區	178	163	59	2	0	甲仙區	13	22	19	0	0
岡山區	132	399	246	21	0	茂林區	6	15	6	0	0
橋頭區	123	146	60	0	0						
週次	動員人數	清除容器數		清除積水容器數	清除髒亂點	疑似陽性點					
第26週	6903	18291		8256	527	-					

## 【小編的話】公園及休閒活動場域登革熱防治

時序七月，氣候多雨，高溫積水環境最適合病媒蚊迅速孳生，公園及休閒活動場域因人潮聚集且佔地範圍廣闊，如有「隱藏性孳生源」未被發覺，極易成為疫情引爆點。以下為該場域常見孳生源，如：

人工容器：人的行為所產生的積水容器，如棄置飲料空瓶(空杯)、鐵鋁罐、寶特瓶(瓶蓋)等。  
天然容器：自然形成之積水處，如樹洞(樹穴)、竹筒、椰子殼、土凹處、落葉及樹葉卷軸處等。

市府防疫團隊除持續進行地毯式孳生源巡檢與清除，並將樹洞填土，避免各式積水容器孳生子子外，也籲請市民至該場域活動時，宜著淡色長袖衣物並在皮膚裸露處塗抹衛生福利部核可的防蚊藥劑；若發現有人隨意棄置瓶罐等雜物，請發揮公德心隨手清除，避免造成社區登革熱傳播風險。

